



2003

# ZPRÁVA O ČINNOSTI

## OBLASTNÍ CHARITA SUŠICE



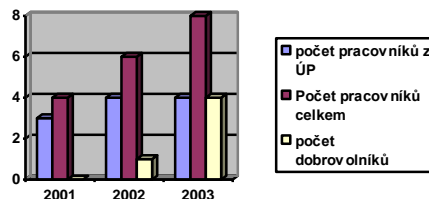


## ZPRÁVA O ČINNOSTI Oblastní charity Sušice za rok 2003

- A. OBECNÉ INFORMACE O ORGANIZACI – OCH SUŠICE
- B. ZPRÁVA O ČINNOSTI OBLASTNÍ CHARITY SUŠICE ZA ROK 2003

### A. OBECNÉ INFORMACE O ORGANIZACI – OCH SUŠICE

- Název organizace: **Oblastní charita Sušice**
- IČO: **64388441**
- Adresa: **Volšovy 1, 342 01 Sušice**
- Kraj: **Plzeňský**
- Číslo účtu: **152140002/0300** ČSOB divize Poštovní spořitelna – pobočka Sušice
- E-mail: [charita.susice@atlas.cz](mailto:charita.susice@atlas.cz)
- Stránky: [www.sumava.net/charitasusice](http://www.sumava.net/charitasusice)
- Telefony: **376 523 324** (kancelář – Volšovy 1)  
**732 250 018** (ředitelka mobilní telefon)  
**777 319 031** (vedoucí pečovatelek mobilní telefon)
- **Personální obsazení (k 31.12.2003): 10 pracovníků (9,25 úvazku)**
  - Ředitelka organizace, vedoucí projektů, soc.a kontakt.prac.: Marie Hrečínová Prodanová
  - Administrativní a kontaktní pracovník: Stanislava Fischerová
  - Kontrola účetnictví: Eliška Valvodová (DPP)
  - Vedoucí pečovatelek / pečovatelka: Ivana Bruzlová
  - Pečovatelé: Martina Tomášková, Jana Hrdličková, Věra Dobrovolná, Petr Vopálenský, Jaroslava Šnaiberková (od 27.02.2004 nástup na MD)
  - Kontaktní pracovník, údržbář, správce objektu, uklízeč: Miroslav Hrečín
  - Dobrovolníci: Vojtěch Hermann, Jarmila Papicová, Rita Masná (Plánice), Ivana Scheinostová



- Provozní doba kanceláře: Po-Pá: 8.00 – 16.30 hodin (polední přestávka 12.00 – 12.30)  
Informace poskytujeme nepřetržitě – telefonicky na uvedených mobilních telefonech.  
Návštěva střediska ve Volšovech č.1 po telefonické domluvě možná denně včetně víkendů a svátků.  
Provozní doba při obsazení střediska CHRPA klienty ve Volšovech – nepřetržitý provoz.
- ČINNOST V PROJEKTECH:
  - CHPS – CHARITNÍ PEČOVATELSKÁ SLUŽBA
  - CHRPA – CHARITNÍ PORADNA A AZYLOVÉ BYDLENÍ
  - Volnočasové aktivity na zámku ve Volšovech

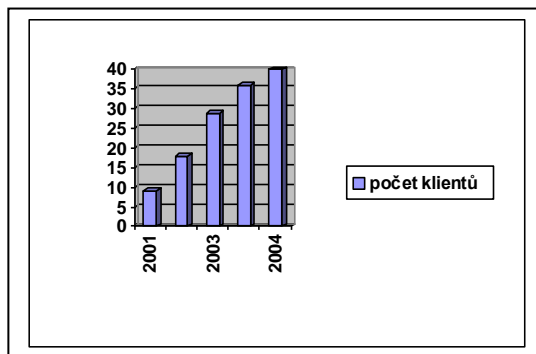
## **B. ZPRÁVA O ČINNOSTI OBLASTNÍ CHARITY SUŠICE ZA ROK 2003**

### **▪ OBECNÉ INFORMACE O ČINNOSTI V ROCE 2003:**

- **Projekty v roce 2003** - OCH Sušice pokračovala a rozšiřovala svou činnost v sociálních projektech:
  - **CHPS - Charitní pečovatelská služba** se zaměřením na seniory a osoby s postižením v sušickém regionu. V roce 2003 byl rozšířen okruh působení CHPS do 20km od Sušice. Projekt doznal značných změn, a to především v nárůstu počtu klientů a rozšíření a zkvalitnění služeb (zápůjčka kompenzačních pomůcek, asistenční služba, setkávání seniorů). Pozornost byla věnována kvalitnímu vzdělávání pracovníků a to jak v oblasti sociální práce (specifika klientů s různými typy postižení), tak v oblasti rozvoje neziskového sektoru a psychohygieny pracovníků. Přesvědčili jsme se, že rozvoj vzdělávání týmu nejen zkvalitňuje poskytované služby, ale zároveň motivuje pracovníky k další velmi náročné práci. V roce 2003 OCH Sušice reagovala na potřebu pečovatelských služeb v Klatovském regionu (obec Plánice) a kontaktovala se s místním městským úřadem, famím úřadem, OCH Klatovy a DCH Plzeň. Po vzájemném jednání jsme se dohodli na zavedení pečovatelských služeb v obci Plánice, a to v období 1.1.2004 - 31.3.2004, poté nahradí služby OCH Sušice Oblastní charita Klatovy. V současnosti jsou služby zajištěny kombinací zaškolené dobrovolnické služby z Plánice a pracovníky OCH Sušice. Spolupráce mezi jednotlivými složkami je na výborné úrovni.

**Výčet obcí** ve kterých působila v roce 2003 CHPS OCH Sušice: **18** - Albrechtice, Čejkovy, Dlouhá Ves, Hartmanice, Hrádek u Sušice, Kadešice, Nařovské hory, Petrovice u Sušice, Podhrází, Pohorsko, Puchverk, Soběšice, Sušice, Světlá, Velenovy, Žihobce, Žichovice, Plánice.

**Počet klientů za rok 2003: 29**



- **CHSPA- Charitní poradna v tísní a azylové bydlení** -projekt prvotní a následné pomoci lidem v obtížných životních situacích. Využití objektu zámku ve Volšovech pro přijímání klientů a péči o ně (krizová lůžka, hygienický servis aj.) Rozšíření projektu ve 3.čtvrtletí 2003 o poskytování azylového bydlení osobám bez přístřeší – následná déletrvající péče s veškerými sociálními službami (v opravené samostatné bytové jednotce v objektu zámku). Rozvoj terénních sociálních služeb (poradenství a sociální šetření, materiální pomoc – hygienické pomůcky, pomoc s vyřizováním potřebných dokladů atp.) do domácností k sociálně slabým občanům v obcích. Umisťování klientů na doporučení MÚ Sušice - sociální odbor. Poskytnutí finanční dotace v roce 2003 od města Sušice ve výši 10.000,-Kč na krytí provozních nákladů.  
V roce 2003 byla dokončena popovodňová pomoc občanům postiženým povodněmi v sušickém regionu.
- **Další aktivity** - V letních měsících se již třetím rokem pořádalo na zámku ve Volšovech - **Volšovské kulturní léto**, s kulturními, zájmově – uměleckými a oddechovými programy pro děti, dospělé i pro seniory a osoby s postižením. Činnost v zájmové oblasti je určena širokému spektru osob, a díky této veřejnosti nejpřístupnější formě kontaktu, se informovanost o činnosti OCH Sušice značně zvýšila. Uspořádané programy měly charakter výstav, workshopů (tvořivých dílen), hudebních a divadelních vystoupení amatérských i profesionálních souborů z celé ČR. Na Volšovské kulturní léto přispělo město Sušice částkou 10.000,-Kč. (viz. fotografie)

- **Vnitřní struktura organizace** - bylo nezbytné učinit několik zásadních změn, které, jak je již nyní zřejmé, vedou nejen k efektivnějšímu využití jednotlivých pracovníků a vzájemné zastupitelnosti na pracovišti, ale především k vyšší profesionalitě organizace:
  - Přijetí administrativní a kontaktní pracovnice pro středisko – absolventka z ÚP Sušice
  - Přijetí kvalifikované účetní s dlouholetou praxí na 0,5 úvazku
  - Jmenování vedoucí pečovatelek v projektu CHPS
  - Využití činnosti dobrovolníků
  
- **Propagace** - V roce 2003 jsme začali zaměřovat pozornost na **efektivnější propagaci organizace**. K tomu významnou měrou přispěla medializace OCH Sušice v České televizi (pořad „U nás v Evropě“) a putovní výstava fotografií českého fotografa Daniela Šperla s názvem „Naši senioři“, která autenticky zachycuje klienty a pečovatelky OCH Sušice.
  
- **Počátek spolupráce s místními firmami:**
  - **ZKD Sušice** - OCH Sušice se zapojila do projektu firmy ZKD Sušice „Pro dobrou věc“ a získala tak od firmy finanční hotovost ve výši 24.802,-Kč. Zároveň obdržela od uvedené firmy počítač v hodnotě 9.000,-Kč a v průběhu roku zajišťovala pro klienty – seniory občerstvení na společných setkáních.
  - **Železářství Janoušek** – Firma darovala OCH Sušice materiál v hodnotě 2.500,-Kč na uspořádání a přípravu programu při letních volnočasových aktivitách.
  - **Pekařství Rendl** – občerstvení na vernisáž výstavy „Naši senioři“ na zámku ve Volšovech.
  
- **Spolupráce s Nadacemi:**
  - **Nadace Divoké husy** – využití částky 14.228,-Kč - finančního daru Nadace z roku 2002 na koupi mopedu a částečně osobního automobilu Š 120L pro účely CHPS.
  - **Nadace Maria Star Humanity** – materiální dar nadace v hodnotě 5.019,70 Kč. Hygienické a ochranné prostředky byly využity v projektu CHPS pro ochranu zdraví pečovatelek při práci a rovněž přímo pro zajištění hygieny klientů OCH Sušice.
  
- **Spolupráce s úřady, institucemi a ostatními organizacemi v regionu:**
  - **Úřady práce** – velmi dobrá vzájemná spolupráce. Všichni pracovníci OCH Sušice (vyjma ředitele organizace) byly od roku 2001 na základě výběrového řízení do organizace přijímány z ÚP, kde ÚP významnou měrou pokrýval náklady na mzdy pracovníků. V roce 2003 činil příspěvek od ÚP rekordních 191.859,-Kč.
  - **MÚ Sušice** – starostka města Sušice - její přístup k našemu působení v regionu je vstřícný i přes neochotu města alespoň částečně financovat námi poskytované pečovatelské a asistenční služby pro občany města Sušice. V průběhu roku došlo k několika vzájemným setkáním, na kterých jsme informovali paní starostku o našem působení v regionu, rozsahu naší činnosti a při poskytování některých typů služeb i ojedinelé formě pomoci občanům v Sušici a okolních obcích. Na základě těchto jednání se začaly zlepšovat vzájemné vztahy mezi poskytovatelem sociálních služeb města (**Dům penzion Sušice**) a OCH Sušice – lepší informovanost potencionálních klientů o nabízených službách ze strany města, přesnější vymezení působnosti a druhu poskytovaných služeb, prozatímni rozdělení pečovatelských služeb ve večerních hodinách u sušických klientů mezi OCH Sušice (cca2/3) a Dům penzion (cca1/3).
  - **Krizový štáb MÚ** – navázána důkladnější spolupráce s krizovým řízením pro případ živelných událostí a nabídnuty městu Sušice služby v případě veřejného ohrožení. OCH Sušice tak byla zařazena mezi střediska pomoci v rámci koordinace účinné pomoci občanům regionu.
  - **Obce regionu** – spolupráce s obcemi není zatím na příliš vysoké úrovni. Je to mnohdy způsobeno obavou obcí z nutnosti částečného financování sociálních služeb pro své občany z nízkých obecních rozpočtů. Přes to se podařilo úspěšně navázat a rozvíjet spolupráci s těmito obcemi: Hrádek u Sušice, Žichovice, Nezdice na Šumavě, Soběšice, Hlavňovice, Plánice.
  - **Nemocnice Sušice** - velmi dobrá spolupráce se sociální pracovníci nemocnice při pomoci pacientům z nemocnice k návratu domácnosti a zápujčce kompenzačních pomůcek.
  - **Domov Důchodců** – OCH Sušice zorganizovala program pro seniory DD s odvozem (za spolupráce s Hasičů města Sušice) na zámek do Volšov na vernisáž výstavy „Naši Senioři“.
  - **Navázání kontaktu se sdružením Petrklíč** – sdružení zabývající se péčí o děti s handicapem
  
- **Spolupráce s Farními úřady**
  - Spolupráce s farním úřadem v Sušici se zakládá na ochotě pomoci lidem v obtížných situacích, kdy jsme jako poskytovatelé služeb kontaktováni ze strany Farního úřadu a společně se podílíme na řešení konkrétního případu klientů.
  - Účast farníků na Tříkrálové sbírce.
  - Velmi významně se na činnosti OCH Sušice a její propagaci podílí farář Jan Wirth, se kterým spolupracujeme od počátku i při jiných činnostech (např. zajištění služeb při využití prostor zámku pro duchovní setkání mládeže aj.)
  - Navázání kontaktu s dalšími farními úřady – Velhartice, Plánice

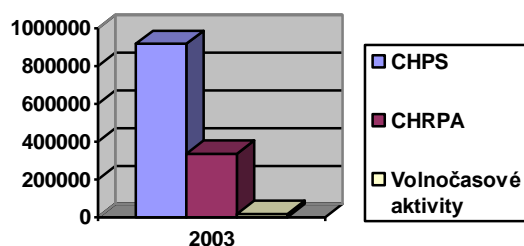
▪ **FINANČNÍ ZPRÁVA ROKU 2003**

(viz.přílohy: 1. Rozvaha v plném rozsahu, 2. Výkaz zisku a ztráty, 3.Výsledovka, 4. Výsledovka analyticky, 5. Výsledovka po střediscích 01-CHPS, 6.Výsledovka po střediscích 02-CHPT, 7.Výsledovka po střediscích 03-Volšov -Volšovské kulturní léto)

▪ <b>Hospodářský výsledek 2003:</b>	<b>15 954,78 Kč</b>
▪ <b>Celkové NÁKLADY OCH SUŠICE 2003:</b> .....	<b>1 269 210,70 Kč</b>
▪ <b>Celkové VÝNOSY OCH SUŠICE 2003:</b> .....	<b>1 285 165,48 Kč</b>

▪ **Rozdělení nákladů/výnosů na projekty (střediska) v Kč:**

▪ <b>CHPS – Charitní pečovatelská služba</b>	
▪ Náklady.....	916 504,80
▪ Výnosy.....	932 459,58
▪ Hospodářský výsledek.....	15 954,78
▪ <b>CHPT – Charitní poradna v tísni</b>	
▪ Náklady.....	335 864,10
▪ Výnosy.....	335 864,10
▪ Hospodářský výsledek.....	0,00
▪ <b>Volšovské kulturní léto</b>	
▪ Náklady.....	16 841,80
▪ Výnosy.....	16 841,80
▪ Hospodářský výsledek.....	0,00



Graf nákladů na jednotlivé projekty v roce 2003:

▪ **Přehled zdrojů financování jednotlivých projektů (středisek) v Kč:**

▪ <b>CHPS – Charitní pečovatelská služba</b>	
▪ MPSV.....	386 000,00
▪ Plzeňský kraj.....	187 867,00
▪ MO.....	8 600,00
▪ Úřady práce.....	138 769,00
▪ Tříkrálová sbírka 2003.....	29 287,00
▪ Nadace Divoké husy.....	14 228,00
▪ Příjmy od klientů.....	152 966,00
▪ ZKD Sušice-věcný dar.....	9 000,00
▪ Nadace Maria Star Humanity –věcný dar...	5 019,70
▪ Ostatní.....	722,88
▪ <b>CHRPA – Charitní poradna v tísni a Azylové bydlení</b>	
▪ MPSV.....	110 000,00
▪ Plzeňský kraj.....	50 000,00
▪ Úřady práce.....	53 090,00
▪ MÚ Sušice.....	10 000,00
▪ DCH Č.B. Povodně.....	56 707,09
▪ Příjmy od klientů.....	24 210,00
▪ Fondy.....	23 735,00
▪ Dary.....	7 400,00
▪ Ostatní.....	722,01
▪ <b>Volšovské kulturní léto</b>	
▪ MÚ Sušice.....	10 000,00
▪ Finanční dary.....	4 341,80
▪ Věcné dary.....	2 500,00

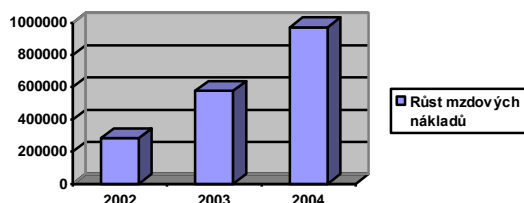
## ▪ **CELKOVÉ ZHODNOCENÍ UDÁLOSTÍ A ČINNOSTI OCH SUŠICE V ROCE 2003**

- Rok 2003 byl v mnoha ohledech pro Oblastní charitu Sušice rokem úspěšným. Po záplavách v roce 2002 se OCH Sušice vypořádá nejen se zatopeným objektem zámku ve Volšovech, ale ve spolupráci s DCH České Budějovice zdárně dokončuje i poskytování humanitární pomoci občanům postiženým povodněmi.
- Uvnitř organizace dochází ke zkvalitňování a profesionalizaci pracovního týmu a spolupráci s dobrovolníky v sociálních projektech.
- Narůstá počet klientů (CHPS celkem v roce 2003 nárůst o 66% oproti 2002), zefektivňují a zkvalitňují se služby (CHPT- 71% úspěšnost sociálního programu pomoci lidem v tísní), rozšiřuje se oblast působení sociálních služeb lidem s postižením a seniorům i do odlehlých částí regionu (do 20 km od Sušice), dochází k tvorbě komplexnějšího programu poskytování sociálních služeb v oblasti (zajištění dokonalejší návaznosti služeb, nové typy služeb – zápůjčky kompenzačních pomůcek, aktivizace klientů, azylové bydlení).
- Celkové náklady organizace v roce 2003: 1 269 210,70 Kč.
- Osobní náklady = 62% celkových nákladů
- Nákup DHM 2 automobily – pro přepravu pečovatelek za klienty v celkové výši 47.000,- Kč z výtěžku Tříkrálové sbírky 2003, Daru Nadace Divoké husy a vlastních zdrojů.
- Dovybavuje se postupně středisko OCH Sušice nezbytnou provozní technikou.
- Propaguje se činnost formou médií, výstav a spoluprací s místními firmami.
- Tvoří se základy efektivnějších způsobů informovanosti veřejnosti.
- V roce 2003 bylo osloveno širší spektrum veřejnosti díky projektu volnočasových aktivit „Volšovské kulturní léto“ na zámku ve Volšovech.
- Prohlubují se vztahy mezi jednotlivými poskytovateli sociálních služeb a místními úřady, navazují se kontakty s obcemi.
- Významná spolupráce s Úřady práce.
- Počátky spolupráce s místními firmami.
- Provádění nezbytných vnitřních oprav na zámku ve Volšovech.
- Dochází k úvahám o zpracování kvalitního dlouhodobého projektu na zámku ve Volšovech od roku 2005.
- Úvahy o pronájmu nebytových prostor v centru města Sušice od MÚ Sušice – zřízení informačního střediska OCH Sušice a centra denních služeb pro osoby s postižením.

## C. VÝHLED PRO ROK 2004

Graf růstu mzdových nákladů od roku 2002 s výhledem pro rok 2004 v souvislosti:

- s rozvojem typů služeb a nárůstem počtu klientů – vyšší počet pracovníků
- se zvýšením minimální mzdy



- TRVÁNÍ SLUŽEB V DANNÉM ROZSAHU PROJEKTŮ CHPS, CHRPA PODANÝCH NA MPSV
- ZÍSKÁVÁNÍ FINANČNÍCH PROSTŘEDKŮ PRO ROK 2004
- OCH SUŠICE SE ZAPOJUJE DO KOMUNITNÍHO PLÁNOVÁNÍ V REGIONU
- TVORBA REGISTRU PRAVIDELNÝCH DROBNÝCH DÁRCŮ
- SYSTEMATICKÁ PRÁCE S DOBROVOLNÍKY
- PRONÁJEM NEBYTOVÝCH PROSTOR PRO ZŘÍZENÍ INFORMAČNÍHO A PORADENSKÉHO STŘEDISKA VE MĚSTĚ SUŠICI S BEZPLATNOU INTERNETOVOU SLUŽBOU
- ZÍSKÁVÁNÍ NOVÝCH KONTAKTŮ A JEJICH VYUŽITÍ
- ROZVOJ EFEKTIVNÍHO PLÁNOVÁNÍ ČINNOSTI VE VĚTŠÍM ČASOVÉM VÝHLEDU - SNAHA O ZÍSKÁVÁNÍ DLOUHODOBĚJŠÍCH ZDOJŮ FINANCOVÁNÍ
- NUTNÉ ZVYŠOVÁNÍ ODBORNOSTI PRACOVNÍKŮ V SOCIÁLNÍ OBLASTI (NUTNÉ PRO ZÍSKÁNÍ FINANČNÍCH PROSTŘEDKŮ ZE ZDROJŮ EU)
- ZVÝŠENÍ INFORMOVANOSTI VEŘEJNOSTI – SYSTEMATICKÁ PROPAGACE
- DROBNÉ OPRAVY OBJEKTU - průběžně
- OPRAVY STŘECHY ZÁMKU VE VOLŠOVECH (PF KLATOVY), ZAVEDENÍ PITNÉ VODY ze Sušice DO OBJEKTU (JVS, MÚ SUŠICE, PF KLATOVY)
- 2004 - Předběžná příprava projektu chráněných dílen na zámku ve Volšovech pro období od roku 2005/2006 (zaměření cílové skupiny a průzkum potřeb, kontakty - zapojení více organizací do projektu – OS Petrklíč Sušice, DD Kašperské hory, příprava samotného projektu, zahraniční zdroje, Smlouva o smlouvě budoucí mezi PF ČR a Církví.)
- Poskytování pečovatelských služeb v Plánici na základě dohody mezi městem Plánice, Farním úřadem a OCH Klatovy, která převezme pečovatelskou službu po 3 měsících působení OCH Sušice v regionu. Výcvik a práce dobrovolníka v Plánici.
- ROZVOJ PEČOVATELSKÝCH SLUŽEB DO OBCÍ DO 22 KM OD SUŠICE – ROZVÁŽKA OBĚDŮ
- ROZVOJ POSKYTOVÁNÍ SLUŽEB OSOBNÍ ASISTENCE V SUŠICI

**Vernisáž výstavy fotografií  
Daniela Šperla - „Naši senioři“  
16.7.2003 na zámku ve  
Volšovech  
Mše svatá v kapli zámku**



**Posezení u šálku čaje  
V prostorách zámku ve  
Volšovech, které byly  
v roce 2002 zatopeny  
povodní**



**Výstavy**





## Tříkrálová sbírka 2003



---

## Volnočasové aktivity v letních měsících – Letní výtvarné slavnosti



## Hostující divadlo na zámku ve Volšovech



## Fotografie Daniela Šperla „Naši senioři“

(Ukázka práce pečovatelek při péči o seniory a osoby s postižením v Sušici a na venkově)

