



VÝROČNÍ ZPRÁVA 2005



OBLASTNÍ CHARITA SUŠICE





OBSAH

● Úvodní slovo ředitelky Oblastní charity Sušice	2
● Poslání a oblasti činností organizace	3
● Obecné informace o organizaci	4
● Oblast působení organizace.....	5
● Střediska Oblastní charity Sušice	6 - 8
– Zámek Volšovy	6
– Racek – Informační a poradenské centrum sociálních služeb ...	7
– DPS Kašperské Hory ...	8
● Struktura organizace	9 - 10
● Realizované projekty v roce 2005	11
● Péče o seniory a osoby s postižením (projekt SENIOR AKCENT).....	12 - 14
– Pečovatelská služba	
– Osobní asistence	
– Poradenství	
– Zápůjčky kompenzačních pomůcek	
– Aktivizační programy	
● Pomoc lidem v tísnivých životních situacích (projekt CHRPA)	15 -16
– Krizová pomoc včetně krizových lůžek	
– Azylové ubytování	
– Poradenství	
– Materiální pomoc, charitní šatník	
– Zápůjčky vysoušečů	
● Informace o dalších projektech - Volno-časové aktivity	17
● Tříkrálová sbírka	18
● Ekonomický přehled	19 - 20
● Ocenění Oblastní charity Sušice	21
● Poděkování	22
● Adresář – kontakty	23



ÚVODNÍ SLOVO aneb „Viděno mým okem“

Vážený čtenáři,

Dovolte mi, abych Vás opět srdečně přivítala na stránkách Výroční zprávy Oblastní charity Sušice, která stručně hodnotí činnost všech pracovníků, dobrovolníků a příznivců naší organizace v sušické oblasti v roce 2005.

Hlavní náplní činnosti Oblastní charity Sušice je poskytování standardních sociálních služeb v sušickém regionu a realizování doplňkových programů, které se rovněž rozvojem lidské společnosti a vztahů mezi lidmi zabývají.

V úvodu této Výroční zprávy bych se právě otázkami mezilidských vztahů chtěla trochu více zabývat, neboť, jak z vlastní zkušenosti při působení v charitě usuzuji, jsou základem kvalitní charitní sociální služby.

Konkrétními činnostmi Oblastní charity Sušice jako neviditelná nit prostupuje působení jednotlivých pracovníků na uživatele služeb a ostatní veřejnost ve snaze prohloubit kvalitu vztahů mezi lidmi ve společnosti. Není to cesta násilí nebo cílené terapie, ale vlídné slovo, naslouchání a porozumění dává příklad pro následování ostatním.

Téměř všichni jsme přivykli skutečnosti, že jako společnost jsme až na „malé výjimky“ poměrně bohatí a v mnohém soběstační. „Malé výjimky“ – jsou poměrně početná skupina obyvatel, která si není schopna díky různým okolnostem zajistit důstojné podmínky pro život a trpí nedostatkem – nedostatkem vlastních schopností, nedostatkem finančních prostředků či pracovních příležitostí, nedostatkem bezpečného zázemí, nedostatkem pochopení a lásky. Těmto lidem se snažíme pomáhat, aby se jejich nedostatek postupně proměňoval v něco, co nám „ostatním“ je samozřejmostí.

Pomáhat druhým není těžké. Toto tvrzení mohu potvrdit i vyvrátit zároveň. Existuje jeden základní předpoklad pro úspěšnou pomoc druhému člověku – musí se chtít. Musí chtít pomáhající i ten, kterému má být pomozeno. Tak je vytvářen základ spolupráce mezi oběma stranami.

Většina z nás někomu někdy v životě pomohla. Většina z nás někomu někdy v životě ublížila. Zdá se to být normální. Jsme lidé, kráčíme svou cestou a životy druhých námi protékají jako tekutina lidským tělem. Jít svou vlastní životní cestou a pomáhat druhým však může bez obtíží jít ruku v ruce. Totiž, pokud člověk nevytváří jen své radosti, ale podílí se i na radostech těch druhých raduje se minimálně hned dvakrát.

Přeji vám, abyste se dokázali radovat nejen ze života svého vlastního, ale i ze životů druhých lidí, tak, jak se o to snažíme v naší charitě. Všem těm, kteří takto činí, patří můj upřímný obdiv a velký dík.



Marie Hrečinová Prodanová
Ředitelka a vedoucí projektů
Oblastní charity Sušice



CHARITA A JEJÍ POSLÁNÍ

Název „**CHARITA**“ pochází z latinského „**CARITAS**“ (přeloženo „Milosrdná láska“), a ve všech svých podobách naplňuje jediné vyšší poslání: **Službu milosrdné lásky k bližnímu v nouzi, bez ohledu na jeho příslušnost k rase, národnosti a náboženskému vyznání či jiným kulturním odlišnostem.**

Charitní služba organizací v české republice se ve svém základě vždy opírá o slova z Evangelia Svatého Matouše:

„Měl jsem hlad a dali jste mi najíst,
žíznil jsem a dali jste mi napít,
byl jsem cizí a ujali jste se mě,
byl jsem nahý a oblékli jste mě,
byl jsem nemocen a navštívili jste mě,
byl jsem ve vězení a přišli jste za mnou.“

(Mt 25, 35-36)



Poslání Oblastní charity Sušice vychází z poslání a obecně platných zásad Charity jako celku. Svou činností je zaměřena na pomoc seniorům, osobám se specifickými potřebami (osoby s postižením), lidem v tísní a jinak znevýhodněným občanům sušické oblasti, kteří sami nedokáží řešit obtížné životní situace, ve kterých se nalézají.

Naplňovat poslání Oblastní charity Sušice je umožněno díky realizaci projektů, které v sobě zahrnují konkrétní aktivity (činnosti), jež jsou pro danou skupinu znevýhodněných osob charakteristické. K tomu, aby mohly být projekty realizovány je pochopitelně nezbytné, aby organizace byla vybavena kvalitním pracovním týmem a dostatečným množstvím finančních prostředků. O tom, jakým způsobem je zajišťován provoz organizace se můžete dočíst na dalších stránkách.

OBLASTI ČINNOSTÍ ORGANIZACE

Na základě registrace organizace na Ministerstvu kultury České republiky ze dne 12.5.1999 jsou činnosti Oblastní charity Sušice rozděleny na:

- Zřizování a provozování nestátní sociální služby
- Humanitární pomoc
- Vzdělávací činnosti
- Pastorační a duchovní služba



OBECNÉ INFORMACE O ORGANIZACI

Název organizace	Oblastní charita Sušice
IČO / DIČ	64388441 / CZ64388441
Sídlo organizace	Volšovy 1, 342 01 Sušice
Kraj - okres	Plzeňský – Klatovy
Právní postavení	CPO – církevní právnická osoba
Příslušnost k Diecézní charitě	Diecézní charita České Budějovice
Datum - místo registrace	12.05.1999 - Ministerstvo kultury ČR
Registrační číslo	8/1-05-710/1999
Předmět činnosti	Poskytování nestátních sociálních služeb
Zahájení poskytování sociálních služeb	01.07.2001
Statutární orgán – ředitel (od ...)	Marie Hrečínová Prodanová (od 11/2000)
Telefon / Fax / GSM	376 523 324 / 376 523 324 / 732 250 018
Webové stránky	www.charitasusice.hsdcz.cz
E-mail	charita.susice@atlas.cz
Číslo bankovního účtu – banka	152140002 / 0300 - ČSOB Pošt. spořitelna

- **Oblastní charita Sušice je nestátní nezisková organizace**, působící v sušické oblasti jako poskytovatel sociálních služeb na místní / regionální úrovni.
- **Ředitele organizace jmenuje prezident Diecézní charity České Budějovice**, na základě rozhodnutí Rady Diecézní charity České Budějovice při výběrovém řízení.
- **Oblastní charita Sušice má sídlo** ve 4km vzdálené části města Sušice - v obci Volšovy.
- **Hlavní činností organizace je** poskytování terénních služeb sociální péče seniorům a osobám se specifickými potřebami (osoby s postižením) na sušicku a kašpersko-horsku, dále pak služeb sociální péče a prevence lidem v tísní, osobám v krizi osobám bez přístřeší. Služby jsou poskytovány převážně pro obyvatele města Sušice, obcí v oblasti do 20 km od Sušice a v oblasti Kašperských Hor.
- **Poskytovány jsou služby celoroční**, dle konkrétního typu služby nepřetržitě.



OBLAST PŮSOBENÍ ORGANIZACE

Oblastní charita Sušice, jak již z názvu vyplývá, zasahuje svými činnostmi území, vymezené oblastí do 20 kilometrů od města Sušice. V roce 2005 došlo k rozšíření působení na okolí Kašperských Hor, a to díky navázané spolupráci s městem Kašperské Hory a zahájením činnosti pečovatelské služby v Domě s Pečovatelskou službou Kašperské Hory.

Oblastní charita Sušice se od svého počátečního působení v regionu soustřeďuje především na rozvoj kvalitních sociálních služeb ve venkovských oblastech, ve kterých nejsou obdobné služby poskytovány. Tato priorita staví organizaci do pozice poskytovatele sociálních služeb, který má především zajistit základní k životu nezbytné potřeby obyvatelům venkovských oblastí.

Jsme si však vědomi, že většině uživatelů služeb pouhé základní, k životu nezbytné potřeby k důstojnému a kvalitnímu prožívání stáří stačit nemohou. Naše standardní sociální služby jsou provázány aktivitami, které reagují na individuální potřeby jednotlivců, pomáhají udržovat a rozvíjet rovinu rodinných vztahů, kladou si za cíl podporovat zachovalé schopnosti a dovednosti uživatelů služeb, zvyšují informovanost, pomáhají se začleňováním do společnosti a v neposlední řadě se spolu s uživatelem zabývají plánováním dalších fází života.



Obce v roce 2005 (PS, OA)

1. Annín
2. Bojanovice
3. Brod
4. Budětice
5. Červené Dvorce
6. Čejkovy
7. Čepice
8. Čimice
9. Dlouhá Ves
10. Dobruška
11. Františkova Ves
12. Hartmanice
13. Chlístov
14. Kašperské Hory
15. Mířenice
16. Nalžovské Hory
17. Petrovice u Sušice
18. Pod Hrází
19. Pohorsko
20. Puchverk
21. Rejštejn
22. Sušice
23. Svojšíce
24. Tržek
25. Velká Chmelná
26. Žihobce
27. Žichovice

V roce 2005 došlo nejen k nárůstu počtu uživatelů sociálních služeb, ale i vzrostl počet obcí, do kterých začali naši pracovníci dojíždět, aby zde vykonávali jednotlivé úkony pečovatelské služby, pracovali jako osobní asistenti a nebo „pouze“ dováželi obědy seniorům. Pracovník, který obědy rozvážel najezdil denně po celé oblasti 100 kilometrů.



STŘEDISKA OBLASTNÍ CHARITY SUŠICE

- Kontaktními místy a zároveň centry sociálních služeb jsou střediska ve Volšovech (zámek Volšovy), v Sušici (RACEK) a v Kašperských Horách (Dům s pečovatelskou službou).
- Každé zařízení (středisko) Oblastní charity Sušice má svou specifickou obsahovou náplň činnosti, cíl poskytované služby a charakteristickou strukturu uživatelů.

■ ZÁMEK Volšovy

Objekt bývalého zámku v obci Volšovy má spolu s přilehlým parkem Oblastní charita Sušice pronajatý od Pozemkového fondu ČR. Organizací jsou plně využívány nejen vnitřní prostory objektu, ale i parkové prostory, které slouží jako místo pro aktivní relaxaci a aktivizační programy. Zámek je kulturní památkou. Mimo běžné opravy a údržbu vnitřních prostor zámku a parku byl objekt v r.2005 Oblastní charitou Sušice za podpory EU Phare vybaven mobilním transportním zařízením – schodolezem a přistavným nájezdem pro vstup do vnitřních prostor zámku. Všechny aktivity tak mohly být bez bariér zpřístupněny i osobám postižením.

V roce 2005 započaly na objektu rozsáhlé opravy. Investorem akcí je PF ČR. Činnost organizace po dohodě s investorem nebyla narušena.

Využití zámku je rozděleno podle zaměření činností:

- **Sociální služby pro uživatele** – zařízení CHRPA (krizová lůžka, azylová lůžka, společné prostory pro uživatele sociálních služeb – společenská místnost, knihovna, prostor pro individuální poradenství, sociální zařízení)
- **Provozně - technické zázemí organizace** (kancelář administrativy a vedení organizace, prostor pro supervize a porady, skladové prostory – kompenzační pomůcky, humanitární pomoc, materiál organizace)
- **Volno-časové aktivity** (veřejné prostory - sál pro výstavy, přednášky, besedy a kulturně-společenské programy, tvořivá dílna, společenská místnost)
- **Kaple** - není v nájmu - využívána veřejností i pracovníky organizace při bohoslužbách.





STŘEDISKA OBLASTNÍ CHARITY SUŠICE

■ RACEK

Je bezbariérové Informační a poradenské centrum sociálních služeb v Sušici, které slouží veřejnosti i uživatelům služeb jako místo pro dostupný kontakt s Oblastní charitou Sušice. Bylo založeno v roce 2004 a prostory v blízkosti centra jsou pronajaty od firmy ZKD Sušice.

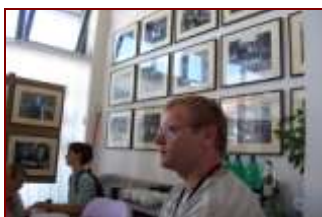
Název RACEK v sobě obsahuje podstatu rozmanitých činností, kterými se zabývá (R-regenerace, A-aktivizace, C-centrum, E-edukace, K-komunikace).

Díky centru mohly být veškeré sociální služby a ostatní aktivity vhodně a účelně propagovány a Oblastní charita Sušice – jako poskytovatel mohla být zase o něco blíže ke svým uživatelům. V roce 2005 se ve středisku RACEK ve spolupráci s SČKCH Praha konala mimo jiné i výstava dokumentárních fotografií Jindřicha Štreita s názvem „Tak blízko, tak daleko“.



Využití střediska RACEK:

- **Zázemí (dispečink) terénních pracovníků** pro denní výjezdy do obcí
- **Místo pro supervizi schůzky**, pravidelné porady se zaměstnanci, školení
- **Služby uživatelům** - bezplatně jsou poskytovány - Informace, Poradenství, Internet, Bezbariérové WC, prostor pro krátký odpočinek kolemjdoucích seniorů
- **Další činnosti centra:** Přímý kontakt s uživateli služeb, jejich zástupci či rodinnými příslušníky, individuální aktivizační činnosti (výuka na PC, logické hry aj.), místo výběrových řízení na jednotlivé pozice v organizaci, informačně-propagační servis s možností vystavování.





STŘEDISKA OBLASTNÍ CHARITY SUŠICE

■ DPS - Dům s pečovatelskou službou Kašperské Hory

Vlastníkem nově postavené budovy z roku 2005 je Město Kašperské Hory. Objekt má ve třech podlažích kapacitu 64 bytů pro 85 osob. V přízemí budovy se dále nachází společenská místnost a kancelář pro poskytovatele služeb.



Oblastní charita Sušice uzavřela v dubnu roku 2005 smlouvu

s Městem Kašperské Hory na zajištění sociálních (pečovatelských) služeb pro seniory a osoby s postižením pro obyvatele DPS Kašperské Hory, města a přilehlých obcí.

Pro zajištění potřebného zázemí poskytovatele sociálních služeb byla uzavřena mezi oběma stranami smlouva o užívání kancelářských prostor a společenské místnosti. Společenskou místnost využívají senioři především díky pořádaným aktivizačním a vzdělávacím programům, které pořádá Oblastní charita Sušice.

V Domově žije rozmanitá skupina obyvatel – od nejmladších a zcela soběstačných seniorů po osoby se specifickými potřebami nebo věkově zralejší skupiny osob. Tomu odpovídá i poměrně nesourodá poptávka po sociálních službách a jednotlivých aktivitách.

Nemožnost rychlé adaptace na nové prostředí uváděla zpočátku mnoho seniorů do nepříznivých životních situací a bylo tedy nezbytné zaměřit se na, v naší organizaci zcela nový typ služby - „Pomoc při adaptaci“. Tyto služby byly v určitých formách kombinací poradenství, psychosociální podpory a konkrétní pomoci či asistence. Podporou v tomto období byl rychlý nástup aktivizačních programů, které začala Oblastní charita Sušice organizovat již na začátku působení v DPS.

Pozvání do DPS přijala v roce 2005 i Plzeňská Krajská rada humanitárních organizací na své pravidelné zasedání.

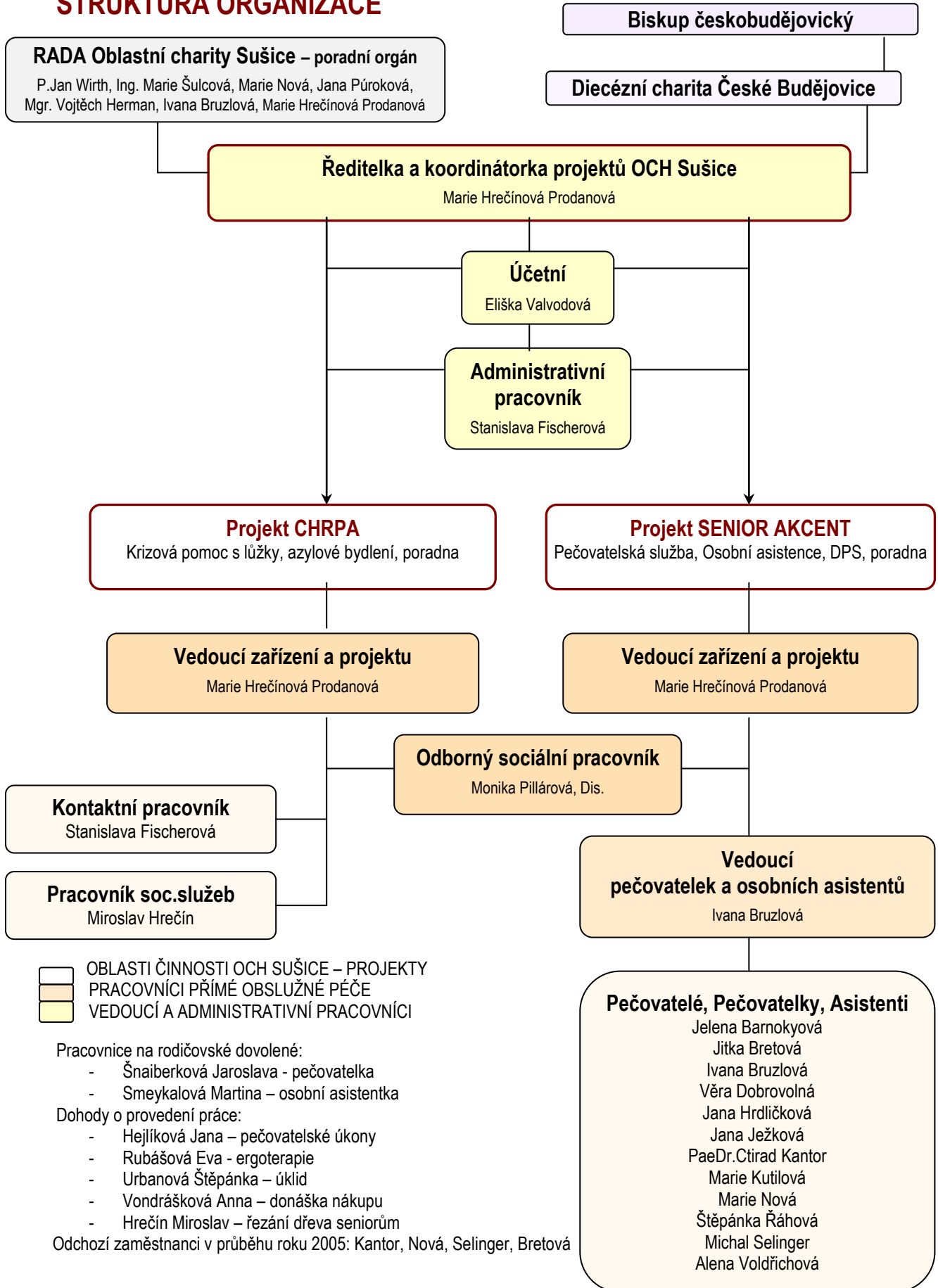
Využití střediska DPS Kašperské Hory

- **Kancelář** – zázemí pracovníků Oblastní charity Sušice, kontaktní místo pro uživatele služeb a zájemce o služby, místo pro poskytování informací a sociálního poradenství.
- **Společenská místnost** – prostor pro pořádání aktivizačních, informačních, vzdělávacích a společensko–kulturních programů nejen pro obyvatele DPS (Informační bloky pro obyvatele Oblastní charity Sušice nebo MÚ KH, besedy a přednášky pro seniory, posezení s harmonikou a jiné integrační programy pro seniory)
- **Terénní služby** – standardní pečovatelské služby v domácnostech uživatelů a aktivizační programy (výlety, plavání atp.)





STRUKTURA ORGANIZACE

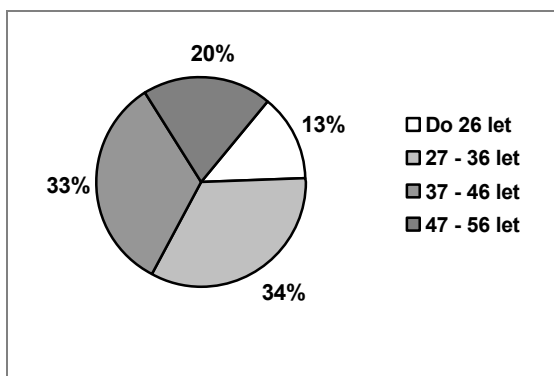




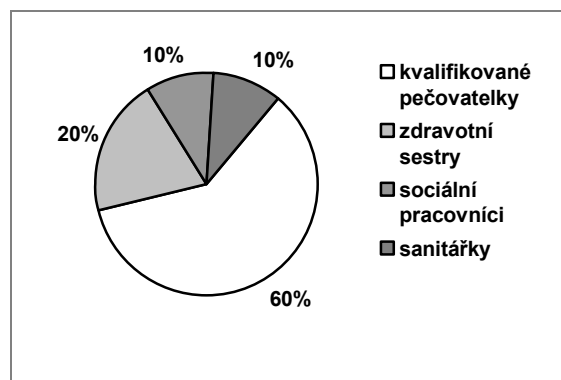
STRUKTURA ORGANIZACE - zaměstnanci

V organizaci jako zaměstnanci převažují ženy s dětmi ve věkové kategorii 27 – 46 let s odborným vzděláním v sociální oblasti. Tým pracovníků je tvořen z 58% stabilní sestavou z předchozích let. V roce 2005 poskytla organizace odborné vzdělání pro výkon funkce pečovatelka celkem 6 zaměstnancům. Současně 2 pracovnice studovaly dálkově Vysokou školu se zaměřením na sociální práci.

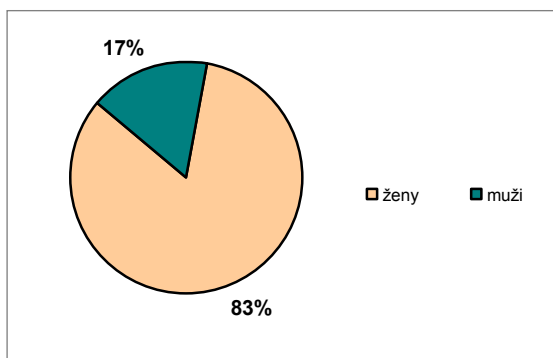
Věková struktura zaměstnanců v roce 2005



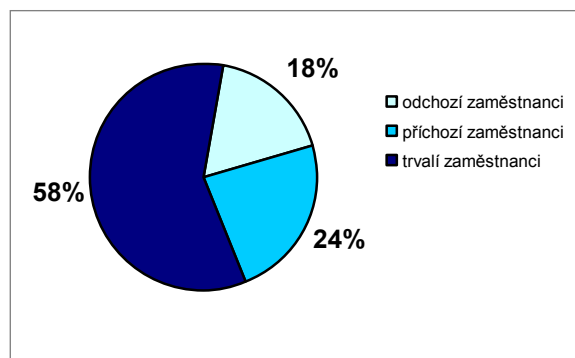
Profesní struktura zaměstnanců přímé péče 2005



Struktura zaměstnanců v roce 2005



Fluktuace zaměstnanců v roce 2005



Fotografie dokumentují pracovníky při společných schůzkách - poradách, ve středisku Racek a při oslavách výročí s klienty.

V roce 2005 byla v oblasti odborného poradenství zavedena nová služba (pracovně tzv. poradna pro mezilidské vztahy), která slouží dle potřeby nejen klientům a jejich příbuzným, ale je k dispozici i pracovníkům charity pro zajištění stability psychické kondice a umožňuje účelně řešit nedorozumění či obtížné situace spojené s pracovním vytížením.



REALIZOVANÉ PROJEKTY V ROCE 2005

• Péče o seniory a osoby s postižením

○ Projekt SENIOR AKCENT

- Pečovatelská služba
- Osobní asistence
- Poradenství
- Zápůjčky kompenzačních pomůcek
- Aktivizační programy a vzdělávací programy



Zdroje financování:

- EU Phare 2002 realokace (podpora aktivního života seniorů)
- Krajský Úřad Plzeňského kraje
- Úřad práce
- Město Kašperské Hory
- Platby od uživatelů služeb
- Úroky



• Pomoc lidem v tísnivých životních situacích

○ Projekt CHRPA

- Poradenství
- Krizová pomoc s krizovými lůžky
- Azylové ubytování
- Zápůjčky
- Doprovodné integrační aktivity



Zdroje financování:

- Ministerstvo práce a sociálních věcí ČR (MPSV ČR)
- Městský úřad Sušice
- Úřad práce
- Platby od uživatelů služeb
- Tříkrálová sbírka, Dary



• Volno-časové aktivity na zámku ve Volšovech

○ Projekt Zámecký slunovrat

- Otevřené rukodělné a tvůrčí dílny
- Výstava, divadlo, hudba

Zdroje financování:

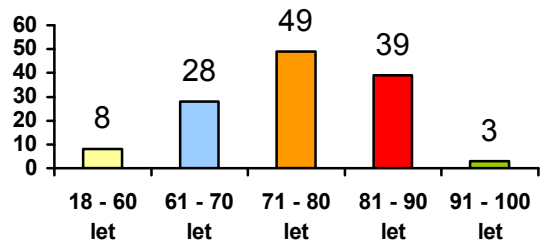
- Městský úřad Sušice
- Dary



INFORMACE O PROJEKTECH

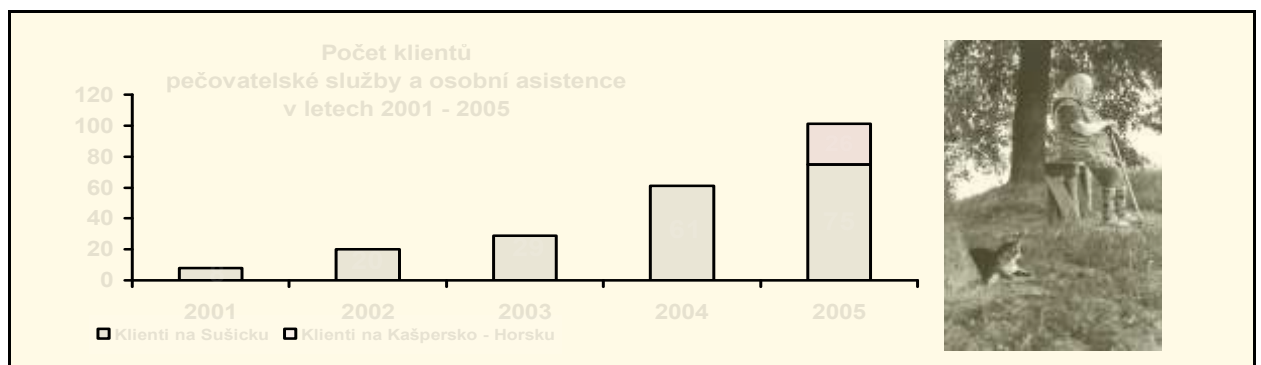
SENIOR AKCENT (projekt)

„SENIOR AKCENT - Pečovatelské a asistenční služby pro seniory a osoby s postižením s víceúčelovým integračním střediskem RACEK“



Věková struktura uživatelů pečovatelských a asistenčních služeb

- **Pečovatelská služba** – standardní úkony PS dle vyhlášky MPSV, na základě smlouvy mezi poskytovatelem a uživatelem služby. Pečovatelská služba slouží k zajištění základních životu nezbytných potřeb a umožňuje seniorům setrvat ve svém přirozeném domácím prostředí. Je provázána poradenskými a aktivizačními službami tak, aby i senioři z odlehklých koutů Šumavy mohli život prožívat důstojně a kvalitně.
 - Místa působení pečovatelské služby : V domácnostech klientů v sušické oblasti – v Sušici, obcích do 20 km od Sušice, v kašpersko-horské oblasti – v DPS Kašperské Hory, městě Kašperské Hory a okolních obcích
- **Osobní asistence** – službu si řídí sám uživatel služby dle svých aktuálních potřeb a přání. Je poskytována ve stejné oblasti jako pečovatelská služba.
- **Poradenství** – je součástí všech sociálních služeb (sociální poradenství obecné i odborné) a poskytuje se jak uživatelům služeb tak jejich rodinným příslušníkům. Ve 468 případech probíhalo předávání informací poradenství ve středisku RACEK. Ve většině případů jsou předmětem poradenství - pomoc při vyřizování sociálních dávek, platných dokladů, získávání kompenzačních pomůcek a asistence při jejich výběru, informace o kontaktech na specializovaná rehabilitační či jiná pobytová sociální zařízení. Důležitou součástí služeb je zprostředkování odborné lékařské pomoci a i podpora rodinných a mezilidských vztahů, řešení obtížných situací uživatelů v domácnosti, společné hledání možností ke zlepšení celkové životní situace.
- **Zápůjčky kompenzačních pomůcek** - na dobu nezbytně nutnou do domácnosti - zapůjčení pomůcek (postele, chodítka, sedáky do vany, mechanické vozíky, antidekubitní podložky aj.).
- **Aktivizační programy** - Programy pro seniory a osoby s postižením s cílem podpořit dosud zachovalé schopnosti a rozvíjet nové dovednosti seniorů, nabídka programů reaguje na individuální zájmy a přání uživatelů – aktivizace probíhá v domácnostech i mimo ni, je buď individuální nebo skupinová. (aktivizace v rámci pečovatelské služby a nebo společné programy pro seniory – výlety, besedy, cvičení se seniory, tvořivé činnosti i „pouhá“ komunikace s uživatelem služby).





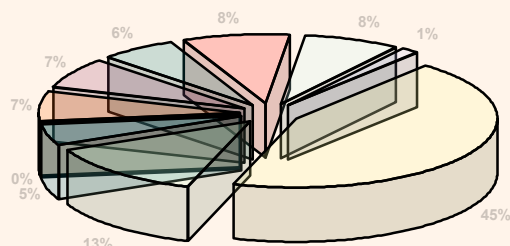
SENIOR AKCENT (projekt) - Rozdělení oblastí a vymezení jejich specifík.

A. Sušická oblast v roce 2005 – pečovatelská služba a osobní asistence

Rozlehlá sušická oblast se vyznačuje se především množstvím malých od sebe vzdálených obcí. Senioři žijí většinou ve vlastních domcích vytápěných tuhými palivy, bez komfortu městského bydlení. K tomu, aby senior mohl zůstat ve své domácnosti je nezbytné, aby měl zajištěny nejen věci běžné denní potřeby, ale především dostatek otopu a jiného materiálu, které s životem na venkově souvisí. V rámci poskytování pečovatelské služby zajišťuje Oblastní charita Sušice vše co je ke spokojenému životu pro seniora na venkově nezbytné. Zapůjčuje kompenzační pomůcky a pomáhá v běžném denním životě.

Úkony pečovatelské služby, osobní asistence v období 1.1.2005 - 31.12.2005 na sušicku

- Dovážka a donáška obědů do obcí (20km od Sušice)
- Osobní asistence
- Úkony osobní hygieny (koupel, mytí, pomoc při použití WC, oblékání, stříhání vlasů, nehtů aj.)
- Podávání jídla a pití, pomoc při přípravě jídel
- Donáška a štípání dřeva, skládání uhlí
- Donáška nákupů, léků, vody, nutné pochůzky,
- Udržování domácnosti, topení, čištění kamen, velký úklid, praní, mytí oken aj.
- Doprovod na vyšetření, mimo domov, aktivizace, odvoz klienta
- Dohled nad dospělým občanem
- Zápůjčky kompenzačních pomůcek

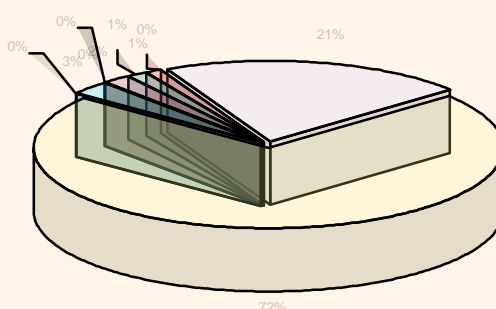


B. Kašpersko – Horská oblast v roce 2005 – pečovatelská služba a osobní asistence

Pečovatelské služby v Kašperských Horách jsou nové, rozvíjející se sociální služby v této oblasti. Díky smlouvě s Městem Kašperské Hory je počátek spolupráce datován k 1.4.2005. Oblastní charita Sušice zajišťuje především služby v novém Domě s pečovatelskou službou (DPS), Městě Sušici a Kašperských Horách. S ohledem na skutečnost, že obyvatelé DPS i města mají většinou základní k životu nezbytné potřeby zajištěny, není zde převažující službou péče o samotnou existenci v domácnosti seniorů. V Kašperských Horách se díky zájmu samotných seniorů soustředíme na aktivizační činnosti a rozvoj služeb je plánován do obcí.

- Dovážka a donáška obědů do obcí (20km od Sušice)
- Osobní asistence
- Úkony osobní hygieny (koupel, mytí, pomoc při použití WC, oblékání, stříhání vlasů, nehtů aj.)
- Podávání jídla a pití, pomoc při přípravě jídel
- Donáška a štípání dřeva, skládání uhlí
- Donáška nákupů, léků, vody, nutné pochůzky,
- Udržování domácnosti, topení, čištění kamen, velký úklid, praní, mytí oken aj.
- Doprovod na vyšetření, mimo domov, aktivizace, odvoz klienta
- Dohled nad dospělým občanem
- Zápůjčky kompenzačních pomůcek

Úkony pečovatelské služby, osobní asistence v období 1.4.2005 - 31.12.2005 (oblast Kašperské Hory)





SENIOR AKCENT (projekt) – Aktivizační programy

Aktivizace = uvedení do nebo podnícení k aktivnější činnosti

Aktivizační programy Oblastní charity Sušice nabízí seniorům a osobám s postižením využívat svých dosavadních sil a schopností k rozmanitým užitečným činnostem, které podporují vlastní rozvoj osobnosti, duševního i fyzického zdraví.

Aktivizace – jako úkon pečovatelské služby, je samotný proces uvedení do aktivního stavu uživatele služby. Probíhá dle přání klienta buď jako individuální spolupráce mezi poskytovatelem a uživatelem služby nebo mezi poskytovatelem a více lidmi jako sociálně – společenský program s určitým tematickým zaměřením.

Aktivizace uživatelů pečovatelských služeb v domácnosti i mimo ni

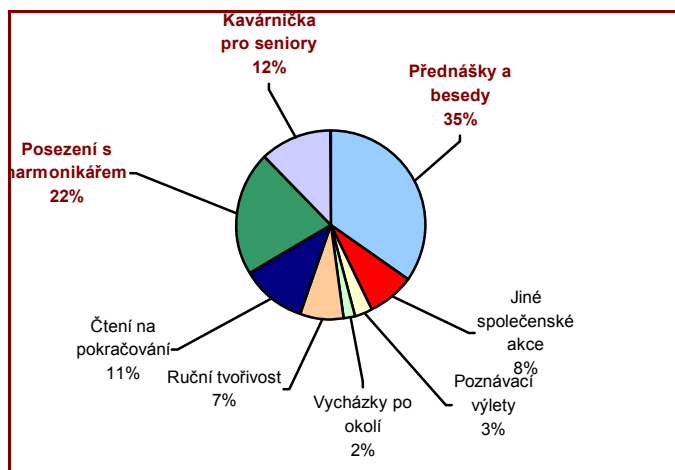
Aktivizace v domácím prostředí je významnou složkou pečovatelských služeb Oblastní charity Sušice. Má mnoho podob, ale tou nejvýznamnější je „pouhý“ rozhovor s klientem, který je v některých situacích jediným spojením s okolní společností. Dalšími činnostmi, kterými se seniory společně zabýváme jsou například čtení tisku, procházky po blízkém okolí nebo i po domácnosti s oporou pečovatelky, spolupráce při rozmanitých činnostech, které má klient v oblibě a mnoho jiných, vždy dle individuální potřeby seniora. Nabízíme seniorům i odvoz či doprovod na programy v jiném prostředí – výlety, kulturně- společenské akce, sportovní odpoledne v DD Sušice a mnoho jiných



Aktivizační programy v DPS Kašperské Hory

Aktivity v DPS jsou určeny nejen obyvatelům Domu s pečovatelskou službou v Kašperských Horách ale i obyvatelům – seniorům a osobám s postižením popř.rodinám klientů z Kašperských Hor a okolí. Klienti jsou na některé akce pečovatelkami svázeni i z ostatních obcí v sušické oblasti. Pořádáme se společně výlety, besedy, přednášky o otázkách kultury, zdraví, společně cvičíme a povídáme si.

Průměrně nejnavštěvovanější aktivity v DPS Kašperské Hory v roce 2005 – celkem 563 účastníků





INFORMACE O PROJEKTECH

CHRNA (projekt)

„CHRNA – Charitní poradna a azylové bydlení“

- Krizová pomoc včetně krizových lůžek
- Azylové ubytování
- Poradenství
- Materiální pomoc, charitní šatník
- Zápůjčky vysoušečů do domácností



- **CHRNA je sociální zařízení, které nabízí ucelený komplex na sebe navazujících typů sociálních služeb, které uživateli zajišťují kvalifikovanou pomoc ve všech etapách řešení obtížné životní situace.**
- Vhodnou aplikaci doprovodných a preventivních programů je předpoklad eliminace rizik negativní sociální nákazy.
- **CÍLEM PROGRAMU JE POMOCI ČLOVĚKU OCITAJÍCÍMU SE V NOUZI NEJEN USPOKOJIT ZÁKLADNÍ K ŽIVOTU NEZBYTNÉ POTŘEBY, ALE PŘEDEVŠÍM SYSTÉMEM NÁVAZNÝCH SOCIÁLNÍCH SLUŽEB MU UMOŽNIT VYMANIT SE Z OBTÍŽNÉ ŽIVOTNÍ SITUACE VLASTNÍMI SILAMI A DOSTUPNÝMI PROSTŘEDKY.**

■ DRUHY POSKYTOVANÉ POMOCI:

- **Materiální a humanitární pomoc** (ošacení, věci osobní potřeby, hygienický servis, potraviny, aj.)
- **Aktivační služby**
- **Terénní sociální služby** (Asistence, doprovázení, zastupování, vyjednávání)
- **Zprostředkování služeb** (Zprostředkování jiných typů služeb speciálních zařízení)
- **Pomoc při prosazování práv a oprávněných zájmů**
- **Pomoc při rozvoji sociálních kontaktů**
- **Humanitární pomoc při nenadálých událostech** (zápůjčky vysoušečů, pomoc při záplavách aj.)



▪ CÍLOVÁ SKUPINA – UŽIVATELÉ SLUŽEB:

- Osoby v krizi, v tíživých životních situacích
- Osoby bez přístřeší
- Osoby ohrožené sociální exkluzí
- Etnické menšiny
- Oběti násilí
- Matky s dětmi, rodiny s dětmi
- Osoby postižené nenadálými událostmi





CHRNA (projekt)

Je uceleným projektem komplexních, na sebe navazujících typů sociálních služeb, které uživatelům služeb nabízí kvalifikovanou pomoc ve všech etapách řešení obtížné životní situace a umožňují aplikaci preventivních opatření k eliminaci zdrojů sociální nákazy.

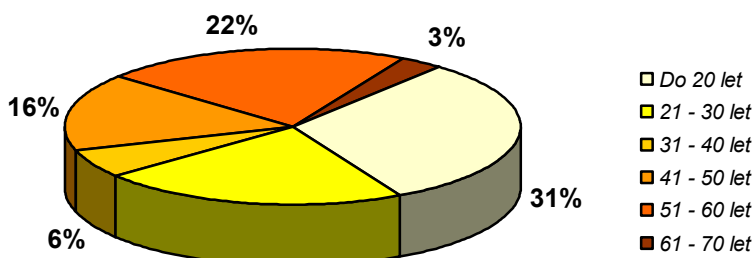
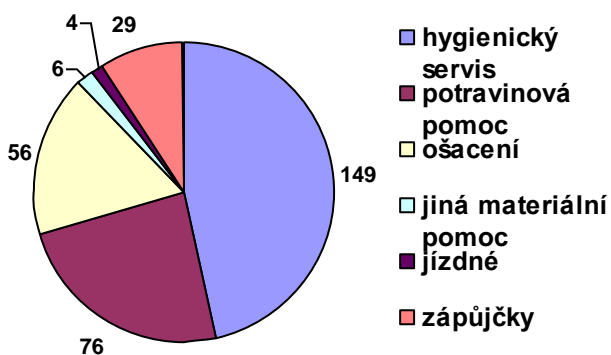
V projektu jsou obsaženy služby krizové pomoci, poradenské a ubytovací služby, s aktivizačními a resocializačními prvky, dostatečně zaručující prostor pro vlastní iniciativu klienta v řešení obtížné životní situace.

Služba azylového bydlení je určena indikovaným případům klientů Poradny a Krizové pomoci, u kterých je předpoklad, při dlouhodobější a intenzivní práci sociálních pracovníků, trvalého vymanění se ze stávající krize nebo změny životního stylu. Předpokladem je aktivní účast klienta na řešení situace.

Specifikem poskytovaných služeb je koordinovaná, při určitých službách časově neomezená a individuální spolupráce mezi uživatelem služeb a organizací.

Celkem uživatelů sociálních služeb CHRNA: 64

Počet jednotek poskytnuté pomoci v roce 2005: celkem 320



Věková struktura uživatelů pobytových služeb zařízení CHRNA 22%

Rychlá pomoc lidem, kteří se ocitli v tísní, znamená pro mnoho z nich nový start do nových podmínek vlastního, kvalitnějšího a společensky potřebnějšího života.



INFORMACE O DALŠÍCH PROJEKTECH

ZÁMECKÝ SLUNOVRAT 2005 (projekt) – kulturně společenské aktivity

V rámci volno-časových aktivit jsou na zámku ve Volšovech každoročně pořádány veřejné kulturně-společenské programy, které nabízí všem zúčastněným prostor pro aktivní odpočinek a relaxaci. I v roce 2005 byly otevřeny výtvarná, keramická a žonglérská dílna, které mnohým účastníkům poprvé umožnily setkat se s různými technikami umění a tvorby.

Programů se tradičně účastní maminky s dětmi, školy, amatérští i profesionální umělci a v neposlední řadě klienti a pracovníci Oblastní charity Sušice.

K tvorbě slouží vždy prostory zámku a parku ve Volšovech. V tomto roce byly k vidění fotografie žáků Základní školy Komenského v Sušici, obrazy Miroslava Šislera, dřevorezby Miroslava Třísky a jiné zajímavosti. Shlédli jsme divadelní představení celkem tří divadel (Antidivadlo, Divadlo SAD a divadlo Beruška) a společně jsme strávili mnoho pěkných chvil, které vzájemně nás vzájemně obohatily.



I v následujících letech se rádi budeme společensko – kulturními programy na zámku ve Volšovech zabývat a to především díky zájmu, který to aktivity provází. Tato forma kulturně – společenského působení naší charity je i pro nás důležitou součástí naší existence v regionu.



TŘÍKRÁLOVÁ SBÍRKA

Jako již tradičně putovali městem a obcemi Tři králové – koledníci Tříkrálové sbírky, aby přinášeli požehnání do každého domu s přáním zdraví a radosti do nového roku. Přinášeli s sebou drobné dary a posvěcenou křídou označili svůj příchod nad vchody obydlí. Každá skupinka měla zapečetěnou pokladničku, do které shromažďovala finanční dary na podporu činnosti Oblastní charity Sušice.

▪ **Vytvořili jsme 16 skupinek koledníků, kteří chodili celkem po 15 obcích na sušicku:**

- Sušice
- Podhrází
- Žichovice
- Volšovy
- Červené Dvorce
- Hartmanice
- Krušec
- Mlázovy
- Petrovice
- Těšov
- Jiřičná
- Hrádek u Sušice
- Zbynice
- Čejkovy
- Kašperské Hory



Díky ochotě koledníků a štědrosti jednotlivých dárců byla sbírka úspěšná. Celkem bylo pro účely organizace vykoledováno 46.448,35Kč .



Děkujeme všem, kteří se na přípravě a realizaci Tříkrálové sbírky podíleli:

Naším milým koledníkům - Třem králům a všem osloveným dárcům.

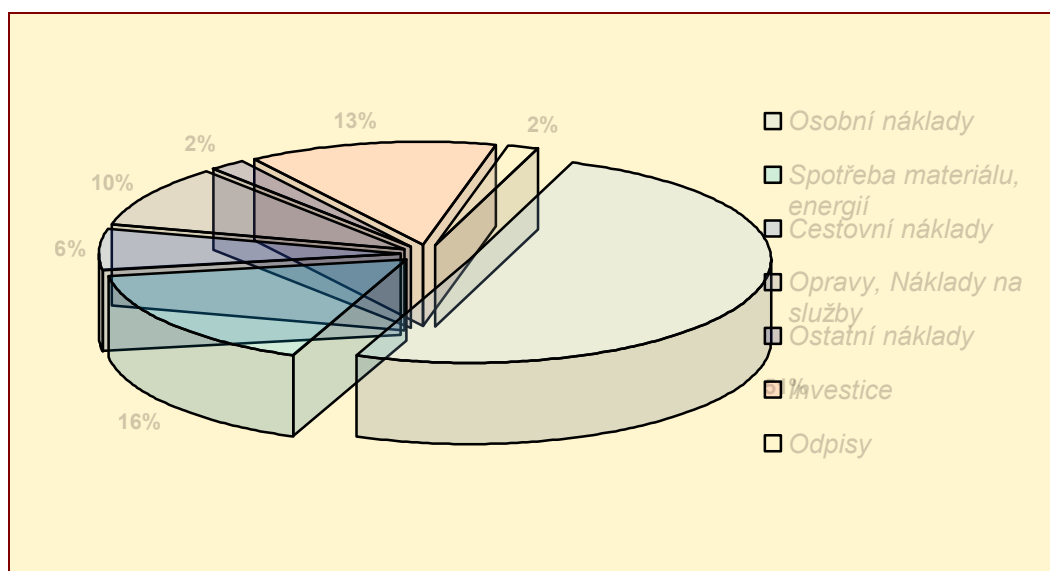


EKONOMICKÉ ÚDAJE

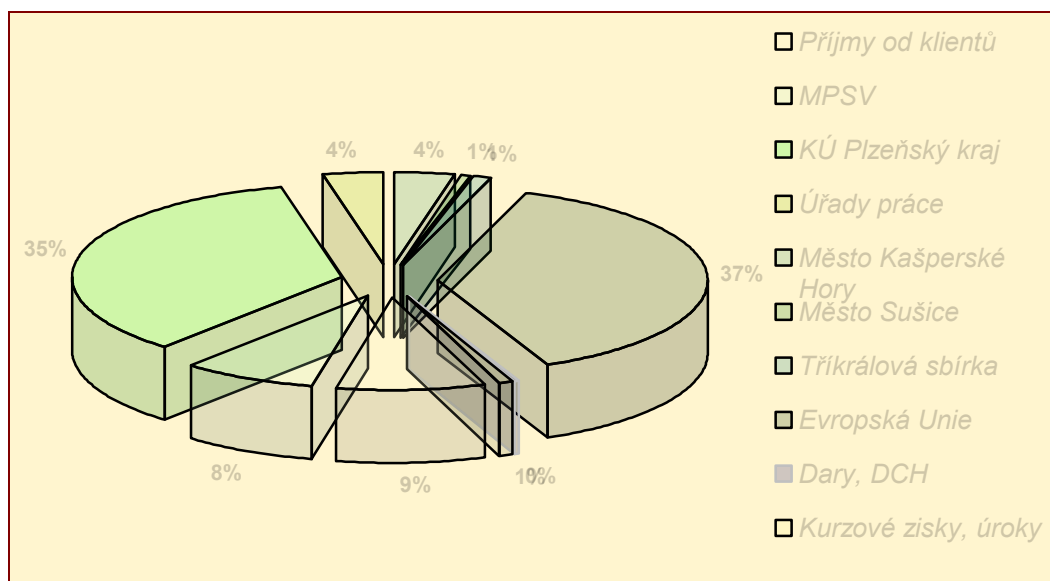
Činnost Oblastní charity Sušice je financována z různých toků (viz. Tabulka)

Finanční prostředky jsou pracně získávány na základě sestavených žádostí o dotaci či grant na podporu projektů jednotlivých činností organizace. Žádosti jsou příslušnými donátory vyhodnocovány a je-li kvalitně sestaven projekt, reagující na příslušnou oblast vypsání dotačního řízení, je v určité výši podpořen. Žádosti na podporu projektů sestavuje ředitel Oblastní charity Sušice, hodnocením jednotlivých projektů se zabývají příslušné orgány, které dotační tituly vypisují. V roce 2005 byla Oblastní charita Sušice významně finančně dotována z Krajského Úřadu Plzeňského kraje a Evropské Unie (EU Phare 2002 realokace) a obě instituce ta podpořily rozvoj pečovatelských a asistenčních služeb v regionu. Na základě smlouvy je přispěvatelem i město kašperské hory na provoz pečovatelských služeb v DPS Kašperské hory a městě. Nezanedbatelné jsou příspěvky drobných dárců a finanční prostředky získané z Tříkrálové sbírky.

STRUKTURA NÁKLADŮ ORGANIZACE V ROCE 2005



ZDROJE FINANCOVÁNÍ ORGANIZACE V ROCE 2005





EKONOMICKÉ ÚDAJE

VÝDAJE	CELKEM
Spotřeba materiálu	647 456,84
Spotřeba energie	43 845,13
Spotřeba ost.neskladovatelných dodávek	154 775,14
Opravy a udržování	127 869,82
Cestovné	114 281,50
Náklady na reprezentaci	2 272,00
Ostatní služby	284 117,07
Mzdové náklady	1 585 251,00
Zákonné sociální pojištění	543 053,00
Zákonné sociální náklady	6 514,00
Daň silniční	10 900,00
Ostatní daně, poplatky a ostatní	13 220,00
Jiné ostatní náklady	62 834,00
Odpisy	72 090,00
Poskytnuté příspěvky (KRHO)	700,00
Investice (2 služební automobily + schodolez)	563 684,39
CELKEM	4 222 315,89
PŘÍJMY	CELKEM
Tržby od příjemců služeb-klientů	376 743,50
Úroky	5 001,39
Tříkrálová sbírka 2005	46 448,35
Kurzové zisky	31 516,73
Přijaté příspěvky - Dary	13 099,00
Město Kašperské Hory (investiční + neinvestiční)	150 000,00
Město Sušice	30 000,00
DCH ČB	5 400,00
DOTACE:	
• MPSV	341 800,00
• Krajský úřad Plzeňského kraje (SR)	1 495 000,00
• Úřad práce Klatovy	155 151,00
• Úřad práce Jindřichův Hradec	4 909,00
EU PHARE 2002 realokace (investiční + neinvestiční)	1 619 814,67
PŘÍJMY CELKEM	4 274 883,64





OCENĚNÍ NAŠÍ CHARITY

V roce 2005 nás navštívily pracovnice Ministerstva práce a sociálních věcí, aby se podívaly jak naše organizace pracuje. Důvodem byla skutečnost, že jsme byli – jako poskytovatel sociálních služeb navrženi na ocenění kvality. Informovali jsme o našich aktivitách a činnost byla prověřena i v terénu. Soutěž kvality v sociálních službách pořádal časopis Sociální péče a v dubnu byly vyhlášeny výsledky – byli jsme oceněni **Cenou kvality poskytovatele sociálních služeb v poskytování sociálních služeb neústavní péče – tedy Pečovatelská služba**. Byla vyzdvížena péče o seniory v jejich domácnostech a vzdělávání zaměstnanců v přímé péči.

V parlamentu České republiky jsme z rukou místopředsedkyně Poslanecké sněmovny Parlamentu ČR paní Miroslavy Němcové převzali Pamětní list a večer pak při slavnostním vyhlášení výsledků v Top hotelu Praha samotné ocenění o zástupců redakce časopisu SP.

Tohoto ocenění si velmi vážíme a budeme se i nadále snažit dostát takové kvalitě služeb, která přináší druhým úlevu a radost.





PODĚKOVÁNÍ

Rádi bychom tímto způsobem upřímně poděkovali všem, kteří jakoukoliv formou umožnili Oblastní charitě Sušice rozvíjet a zkvalitňovat sociální služby pro potřebné občany. Zvláštní poděkování patří všem, kteří se rozhodli takto s námi spolupracovat i nadále. Vaši podpory si velmi vážíme.

DĚKUJEME ZA FINANČNÍ PODPORU A DARY

Institucím a úřadům: Ministerstvo práce a sociálních věcí ČR, Krajský úřad Plzeňského kraje, Evropská Unie, Úřad Práce Klatovy, Úřad práce Praha, Úřad práce Jindřichův Hradec, Město Sušice, Město Kašperské Hory

Firmám: ZKD Sušice – Západočeské konzumní družstvo Sušice, Železářství Jiří Janoušek, Instalace hardware software Bohumil Dach, FOTO Fišer, Reklamní agentura Gabriel.

Dárcům: Paní Grohová, pan Janoušek, paní Lebenhartová, pan Lofellman, paní Šmídová, paní Škorpíková, pan Jaroslav Selinger, Sdružení přátel Šumavy a ostatní anonymní dárci.

DĚKUJEME ZA OCHOTU A DOBROU SPOLUPRÁCI

Pracovníkům institucí a úřadů:

Sociální odbor MPSV ČR (Mgr.Kotoučová, Mgr.Kratochvílová), Sociální odbor Krajského úřadu Plzeňského kraje (Ing.Steinbachová, Ing.Felzmannová, Mgr.Zapletal, Mgr.Hapl), Město Klatovy (Ing.Křivohlavá, p.Končická), Město Sušice (p.starostka JUDr.Jiřina Rippelová, Ing.Hupka, p.Prantlová, p.Baxová, p.Dražková, p.Sedlecká, p.Kotalová, p.Nováčková, p.Szábová, p.Prunerová, p.Marek, p.Fleischmanová, p.Hoblová), Město Kašperské Hory (p.starostka Ing. Balounová), Město Plánice, Úřad práce Klatovy (Ing.Styblík, p.Machová, p.Sovová, p.Urbanová), Úřad práce Sušice (p.Karlíková), Úřad práce Praha, Úřad práce Jindřichův Hradec, Obec Hrádek u Sušice (Ing.Kutil), Obec Soběšice (p.Kotmel), Obec Dobruška (p.Chmelík), Mokrosuky (Ing.Matějka), Obec Nezdice na Šumavě (p.Hrach), Obec Rabí (p.Leopold), Obec Žichovice (p.Bublík), PF ČR Klatovy (p.Jánová)

Firmám:

ZKD Sušice, Alb Forming Telnice, AUDY Brno, AUTO Strakonice, BFZ centrála Cheb, Hartmann Rico, Horizont Nare Český Těšín, MEYRA České Budějovice, SANICARE Brno, SPAR Šumava, TeS Chotěboř, Cykloservis Míčka, Autoškola Fornous, Florist Hana Šebestová, Pekařství Rendl, Sporthotel Pekárna (Oldřich Pítra), Jiří Vítovec

Organizacím, Nadacím a Spolkům:

Časopis Sociální péče, NROS – Nadace rozvoje občanské společnosti, Diakon Klatovy (p.Kaiserová), ICN – Informační centrum neziskových organizací, Kolektiv jídelny ZKD (p.Charvátová), Jídelna ZŠ Dlouhá Ves (p.Barošová), Kolektiv jídelny Nemocnice Sušice, Diakonie, Hestia, Základní škola Kašperské Hory, Dětský domov Kašperské Hory, ZŠ Naalžovské Hory

Obdobným a obvodním lékařům, specialistům:

MUDr.Kládivková, MUDr.Kuba, Dr.Španěl, MUDr.Klímová, MUDr.Sysel, MUDr. Loffelmann MUDr.Kulvajtová, MUDr.Vodáková, MUDr.Krinková, MUDr.Trávníková, MUDr.Velkoborský, MUDr. Vycpálek, MUDr.Jón, MUDr.Marek

Ostatním poskytovatelům sociálních a zdravotnických služeb:

Domov důchodců (p.Gersdorfová, vrchní sestra), Dům Penzion (p.Černý, p.Votavová), Nemocnice (p.Půrková, personál oddělení LNP), Svaz zdravotně postižených Šumava, Sdružení Exodus Třemošná (Miroslav Svoboda), HOMECARE (Dagmar Chouliková), Občanská poradna Plzeň, K-centrum Plzeň, INKANO, OAZA

Charitním organizacím:

SČKCH Praha, DCH České Budějovice (Mgr.Čermáková, Mgr.Klučková, sl.Nagyová, Světlana Porche, Roman Tlapák), DCH Plzeň (Ing.Lódr), ADCH Olomouc, OCH Horažďovice (Olga Šulcová), OCH Pelhřimov (Barbara Litomiská), OCH Strakonice (Olga Medlínová), FCH Železná Ruda (Ing.Volenc), FCH Vimperk (Ladislava Modlitbová), FCH Třeboň (Lucie Bicková), FCH Týn nad Vltavou (Daniela Laschová), FCH Hartmanice (p.Šebestová), FCH Nová Bystřice (manželé Hruškovi), FCH Pacov (Miroslav Kokeš), FCH Tábor (Hana Vojtěchová), FCH Veselíčko, MCH České Budějovice (Alois Ambrož), OCH Klatovy (Marie Malkusová), FCH Aš, Vzdělávací institut SČKCH.

Duchovním:

Biskup Českobudějovický Mons.Jiří Paďour, P.Loffelmann, P.Jan Wirth, Bratr Lev, Jiří Voráček, učitel p. Šmídl

Médiím:

Česká televize Praha, Sušické noviny, Klatovský deník, Katolický týdeník, Český rozhlas Plzeň, Radio Šumava

Zvláštní poděkování:

Jarušce Šnaiberkové, Ivaně Bruzlové, Věře Dobrovolné, Janě Hrdličkové, Stáně Fischerové, Elišce Valvodové, Lence Barnokové, Majce Kutílové, Anně Vondráškové, Monice Pillárové, Janě Ježkové, Vojtěchu Hermanovi, Petru Vopálenkému, Michalu Sellingerovi, Miroslavu Hrečinovi, Marii Nové, Štěpánce Řáhové, Aleně Voldřichové, Janě Hejlíkové, Evě Rubášové, Jitce Bretové, Petru Tichému, Radku Gálisovi, Luboši Smatanovi, Danielu Šperlovi



ADRESÁŘ

DIECÉZNÍ CHARITA ČESKÉ BUDĚJOVICE

Kanovnická 16
370 01 České Budějovice

IČO: 45018316

Tel: 386 353 120, Fax: 386 360 284

E-mail: info@charitacb.cz

Ředitelka: Mgr. Michaela Čermáková

Prezident: P. Hugo Pitel



Sídlo organizace – Doručovací adresa:

OBLASTNÍ CHARITA SUŠICE

Zámek Volšovy 1

342 01 Sušice

IČO: 64388441

Tel / Fax: 376 523 324 / 376 523 324

E-mail: charita.susice@atlas.cz

Web: www.charitasusice.hsd.cz

Konto: 152140002/0300 ČSOB Poštovní spořitelna



Ředitelka: Marie Hrečinová Prodanová (tel: 732 250 018)

(Zámek leží cca 4 km od Sušice směr Petrovice v obci Volšovy nalevo od silnice obehnaný dlouhou kamennou zdíkou)

Vedoucí PS: Ivana Bruzlová (tel: 731 402 910)

Kontaktní místo v Sušici:

RACEK – Informační a poradenské centrum sociálních služeb

Sušice 926 - Zlatá Otava

Tel: 605 200 330

(Středisko se nachází ve vzdálenosti cca 500 m od náměstí, u parkoviště k nákupnímu středisku Zlatá Otava - tzv. Na letišti – viz. šipka na mapě)



Středisko sociálních služeb pro Kašperské Hory:

OBLASTNÍ CHARITA SUŠICE

DPS Kašperské Hory

Žižkovo náměstí 401

341 92 Kašperské Hory

Tel: 376 582 073 (Tel: 731 402 919)

(Dům s pečovatelskou službou města – DPS - se nachází cca 500m pod náměstím v Kašperských Horách)





Maria Matka – fotografie ze studijní cesty
(Merano – Itálie)

VÝROČNÍ ZPRÁVA OBLASTNÍ CHARITY SUŠICE - 2005

Náklad - 50 výtisků

Vydání - Červen 2006

Zpracování a grafická úprava - Marie Hrečínová Prodanová

Oblastní charita Sušice - www.charitasusice.hsdcz.cz

Fotografie:

Archiv OCH Sušice

Marie Hrečínová Prodanová

Daniel Šperl (www.danielsperl.com) – černobílé fotografie seniorů

(všechny fotografie klientů jsou publikovány s jejich laskavým souhlasem)

Tento výtisk je neprodejný, nelze jej cizími osobami kopírovat

ani odděleně jeho části prezentovat.

