

VÝROČNÍ ZPRÁVA 2014



OBLASTNÍ CHARITA SUŠICE

Vážení přátelé, spolupracovníci a příznivci Oblastní charity Sušice.

Dovolu mi vás přivítat u naší v pořadí čtrnácté výroční zprávy, která vám stručně představí celoroční činnost nestátní neziskové organizace, kterou mám tu čest po celou dobu zastupovat.

Na Sušicku jsme začali cíleně pomáhat lidem a poskytovat sociální služby v roce 2001 a od té doby, jsme v duchu našeho poslání tuto pomoc poměrně značně rozvinuli. Pečujeme společně o seniory a osoby se zdravotním postižením v jejich domovech, podporujeme pečující rodiny, pomáháme lidem ohroženým chudobou nebo bez domova a snažíme tyto služby rozvíjet všude tam, kde je jich potřeba. Naši činnost jsme v roce 2014 takto soustředili do středisek ve čtyřech obcích - v Sušici, Volšovech, Kolinci a Kašperských Horách a hned v roce následujícím jsme začali působit také v novém středisku na Železné Rudě, kde své služby teprve rozvíjíme. Zaměstnáváme tak místní obyvatele, kteří nejlépe rozumí prostředí, ve kterém žijí a dalšími aktivitami se podílíme na vytváření zdravého komunitního prostředí všude tam, kde působíme. Jako každá organizace procházíme neustálým vývojem, za kterým se skrývá spousta neviditelné každodenní práce se všemi jejími radostmi, ale i obtížemi, které musíme tvořivě a jistou dávkou pokory překonávat.

Stát, kraj, jednotlivci, organizace i firmy nás v této činnosti podporují a možná si někteří z nich ani neuvědomují, kolik pro nás jejich podpora a spolupráce znamená a jak takto zprostředkovaně pomáhají druhým. Patří jim za to velký díky stejně tak, jako děkuji všem zaměstnancům, kteří se s láskou a nadšením věnují své práci. Lidem, kteří našich služeb využívají a jejich rodinám zde děkuji, že nám zachovávají svou přízeň a přejí si, abychom jim dokázali být na blízku s účinnou pomocí zejména ve chvílích, když pomoc nejvíc potřebují.



Bc. Marie Hrečínová Prodanová

Název	Oblastní charita Sušice
Sídlo, IČO	Volšovy 1, 342 01 Sušice, okres Klatovy, kraj Plzeňský, IČO: 64388441
Kontakt	376 523 324, info@charitasusice.cz, www.charitasusice.cz
Statutární zástupce	Bc. Marie Hrečinová Prodanová, ředitelka
Zřizovatel	Biskupství českobudějovické, Biskupská 132/4, České Budějovice
Registrace	12. 5. 1999, Ministerstvo kultury ČR, Praha, č. 8/1-05-710/1999
Předmět činnosti	Pastorační a duchovní služba, zřizování a provozování nestátní sociální služby, humanitární pomoc, vzdělávací činnost, ostatní činnosti dle stanov.
Registrované sociální služby dle zákona číslo 108/2006 Sb.	Pečovatelská služba, Osobní asistence, Odlehčovací služby, Sociálně aktivizační služby pro seniory a osoby se zdravotním postižením Odborné sociální poradenství, Noclehárny
Hlavní činnosti dle stanov	Pastorační a duchovní služba, zřizování a provozování nestátní sociální služby, zřizování a provozování nestátní zdravotní služby, humanitární pomoc, ostatní činnosti
Místo působení	Sušicko a Kašperskohorsko (ORP Sušice) a obce do 20 km od Sušice
Bankovní spojení	152140002/0300 u ČSOB a.s.

Oblastní charita Sušice je právnickou osobou, zřizovanou Biskupstvím českobudějovickým, evidovanou podle zákona č. 3/2002 Sb. a přísluší k Diecézní charitě České Budějovice.

Jako samostatný právnický subjekt zodpovídá za hospodaření s majetkem a svěřenými finančními prostředky, účtuje v soustavě podvojného účetnictví a řídí se platnými zákonnými předpisy pro poskytovatele sociálních služeb a neziskové organizace zřizované církvemi v ČR.

Organizaci zastupuje a řídí statutární zástupce - ředitel, kterého jmenuje Biskupství českobudějovické. Poradním orgánem ředitele a organizace je Rada Oblastní charity Sušice.

Posláním Oblastní charity Sušice je pomáhat lidem v tísní bez ohledu na jejich příslušnost k rase, národnosti, náboženství, státní či politické příslušnosti nebo kulturním odlišnostem.

Svou činností se zaměřuje na poskytování sociálních služeb podle zákona č. 108/2006 Sb. v ORP Sušice a v obcích do 20km od Sušice, zejména na terénní služby sociální péče pro dospělé osoby se sníženou soběstačností. Současně poskytuje odborné sociální poradenství lidem v obtížných životních situacích a služby sociální prevence seniorům a osobám bez přístřeší.

Oblastní charita Sušice sídlí ve Volšovech u Sušice v objektu bývalého zámku, odkud jsou centrálně řízeny veškeré činnosti sociální práce, humanitární pomoc nebo aktivity pro volný čas. Sociální služby byly v roce 2014 centralizovány ve čtyřech střediscích - v Sušici městě, Sušici Volšovech, Kašperských Horách a Kolinci.

Oblastní charita Sušice dlouhodobě komunitně plánuje rozvoj sociálních služeb v ORP Sušice, a spolupracuje s obcemi, poskytovateli sociálních a zdravotních služeb, s veřejnoprávními institucemi, firmami a ostatními organizacemi, je členem profesních asociací (APSS ČR, ČAPS, ČRHO, KRHO) a od roku 2014 nově založené Potravinové banky Plzeň.

Volšovy 1- zámek a park

Doručovací adresa organizace: Volšovy 1, Sušice, 342 01.

Kontakt: 376 523 324, 732 250 018, info@charitasusice.cz, www.charitasusice.cz

Sídlo Oblastní charity Sušice, kancelář ředitele a správy organizace, kontaktní místo pro zájemce o poskytování sociálních služeb, půjčovna vysoušečů, sklad materiálu a prostředků humanitární pomoci v případě živelných událostí, zázemí ambulantních sociálních služeb.

Sociální služby: Sociálně aktivizační služby pro seniory a osoby se zdravotním postižením, odborné sociální poradenství, noclehárna pro muže a ženy s celkovou kapacitou 10 lůžek.

Další využití: Aktivity pro volný čas a vzdělávání, tvůrčí dílna, výstavní a koncertní prostory, relaxační bylinná zahrada vhodná pro pořádání vlastních akcí i akcí spřátelených organizací.

Zámek a park ve Volšovech je pronajatý od SPÚ ČR, původními majiteli byli manželé Chotkovi, kteří zámek darovali v roce 1908 církevnímu řádu Petrinů k provozování charitativní činnosti. Majetek byl Petrinům navrácen v roce 2015.

V galerii zámku je instalována stálá výstava dobových fotografií z Volšov, dokumentární fotografie charitní činnosti, v parku jsou ke zhlédnutí výtvarné objekty, které byly na zámku vytvořeny účastníky workshopů.

Kontakt: 376 523 324, 732 250 018

info@charitasusice.cz, www.charitasusice.cz



Pohled na zámek s kaplí z malého parku

Sušice - kontaktní středisko sociálních služeb Oblastní charity Sušice

Adresa: Havlíčkova 110, Sušice

Sociální poradna Racek, informační a poradenské centrum ambulantních a terénních sociálních služeb, kontaktní místo pro uživatele zájemce o sociální služby z řad veřejnosti. Zázemí pracovníků sociálních služeb – vedoucí péče a poradny, koordinátora pečovatelek na Sušicku, asistentky poradny a zázemí sociálních pracovníků. Sklad kompenzačních pomůcek a místo výdeje potravinové a další materiální pomoci.

Sociální služby na Sušicku:

odborné sociální poradenství, pečovatelská služba, osobní asistence, odlehčovací služby.

Kontakty na pracovníky střediska:

Vedoucí poradenství: 731 402 920, poradna@charitasusice.cz

Vedoucí péče: 731 402 910, sluzby@charitasusice.cz

Koordinátor péče na Sušicku: 731 402 919

Asistent střediska: 605 200 330



Vstupní prostor Sociální poradny Racek



Nová adresa a prostory střediska charity v Sušici

Kašperské Hory - Dům s pečovatelskou službou

Adresa: Žižkovo náměstí 401, Kašperské Hory
Bezbariérové kontaktní místo pro uživatele a zájemce o poskytování sociálních služeb v DPS a na Kašperskohorsku, společenská a poradenská místnost, zázemí pracovníků sociálních služeb.

Sociální služby k využití na Kašperskohorsku:

pečovatelská služba, osobní asistence, odlehčovací služby, odborné sociální poradenství, sociálně aktivizační služby pro seniory a osoby se ZP.

Telefon na koordinátora střediska: 731 669 950



Dům s pečovatelskou službou v Kašperské Hory



Budova úřadu městyse Kolinec – přízemí

Kolinec - budova úřadu městyse Kolinec

Adresa: Kolinec 28, Kolinec
Kontaktní místo pro uživatele a zájemce o poskytování sociálních služeb na Kolinecku, poradenská místnost, zázemí pečovatelek, koordinátora a pracovníků poradny.

Sociální služby k využití na Kolinecku:

pečovatelská služba, osobní asistence, odlehčovací služby, odborné sociální poradenství.

Telefon na koordinátora střediska: 731 402 912

Na základě registrace u Krajského úřadu Plzeňského kraje je v Registru poskytovatelů sociálních služeb MPSV ČR evidováno šest sociálních služeb Oblastní charity Sušice:

Služby sociální péče:

- Pečovatelská služba (§ 40)
- Osobní asistence (§ 39)
- Odlehčovací služby (§ 44)

Služby sociální prevence:

- Sociálně aktivizační služby pro seniory a osoby se zdravotním postižením (§ 66)
- Noclehárny (§ 63)

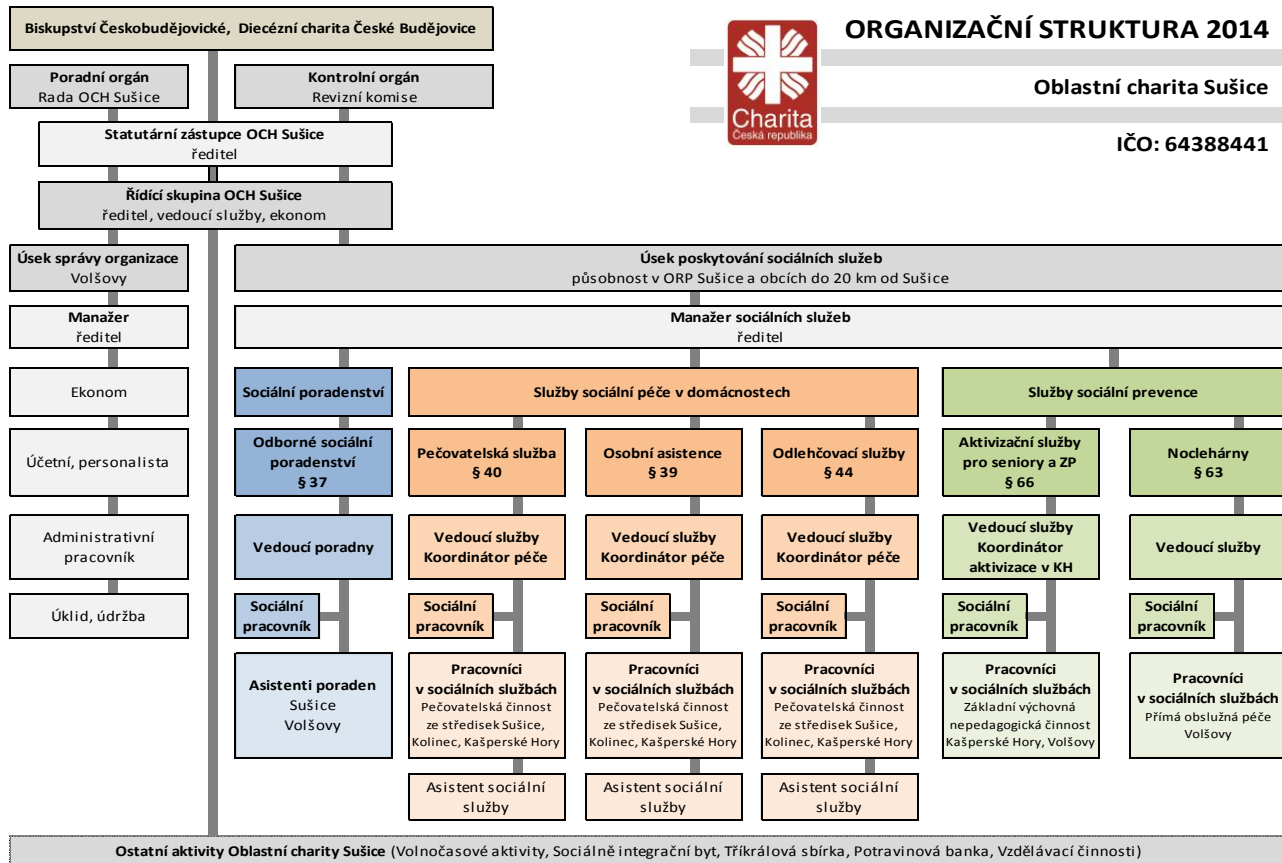
Sociální poradenství:

- Odborné sociální poradenství (§ 37)

Cílem všech sociálních služeb je pomáhat uživateli zlepšit jeho sociální situaci a podpořit ho ve schopnostech aktivně se podílet na jejím řešení. Celoroční poskytování sociálních služeb zajišťuje kvalifikovaný personál, který citlivě reaguje na aktuální potřeby uživatelů, respektuje soukromí a individualitu každého jedince a pomáhá chránit jeho práva.

Všechny sociální služby jsou poskytovány podle zákona č. 108/2006 Sb. o sociálních službách a úhrada za jejich poskytování je stanovena v souladu s platnou vyhláškou k tomuto zákonu.

Služby sociální péče jako i služba noclehárny jsou poskytovány za úhradu dle platného sazebníku, odborné sociální poradenství a sociálně aktivizační služby jsou bezplatné.



ORGANIZAČNÍ STRUKTURA 2014

Oblastní charita Sušice

IČO: 64388441

Terénní služby sociální péče jsou určeny dospělým osobám se sníženou schopností sebeobsluhy, které žijí ve svých domácnostech na území Sušicka a Kašperskohorska a které ke svému důstojnému životu potřebují pomoc nebo podporu jiné osoby.

Uživateli služeb, za kterými denně pracovníci Oblastní charity Sušice dojíždějí, jsou především senioři, osoby se zdravotním postižením nebo chronickým onemocněním.

Služby napomáhají uživatelům v péči o vlastní osobu a domácnost, pomáhají udržovat zdravý životní styl, snižují zátěž spojenou se stárnutím, zdravotním omezením nebo postižením a podporují zachování obvyklého způsobu života v domácnosti.

Služby sociální péče:

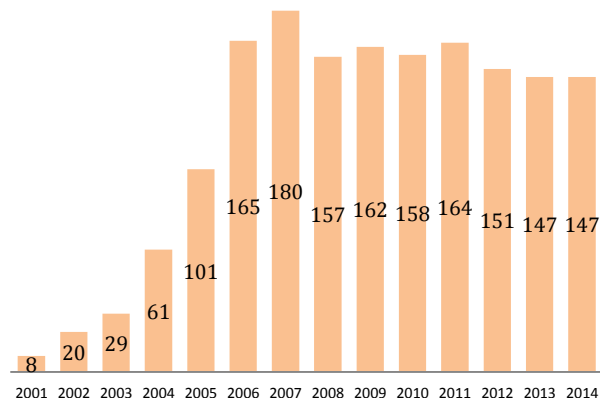
jsou poskytovány na základě podané žádosti, sociálního šetření v domácnosti a písemné smlouvy mezi uživatelem služby a poskytovatelem - Oblastní charitou Sušice.

Mezi terénní služby sociální péče patří:

- **pečovatelská služba**
- **osobní asistence**
- **odlehčovací služby**

V roce 2014 byly tyto služby poskytnuty celkem 147 osobám v jejich domácnostech, v rozsahu 11 765 hodin přímé péče.

Počet uživatelů služeb sociální péče
v letech 2001 - 2014

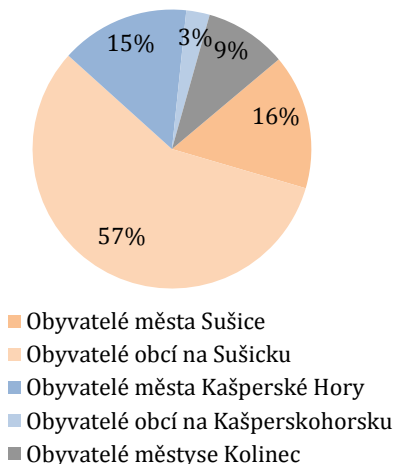


V roce 2014 byly terénní služby sociální péče poskytovány ve 48 obcích:

Albrechtice, Annín, Bernartice, Budětice, Bukovník, Čejkovy, Čermná, Čímice, Dlouhá Ves, Domoraz, Františkova Ves, Hartmanice, Hořejší Těšov, Hrádek, Chlístov, Chmelná, Javoří, Jindřichovice, Jiříčná, Kašperské Hory, Kolinec, Lazny, Libětice, Lipová Lhota, Mířenice, Modrava, Mokrosuky, Nalžovské Hory, Nezamyslice, Nová Víska, Podmokly, Rabí, Soběšice, Srní, Střítež, Sušice, Svojšice, Tedražice, Těchonice, Tržek, Velenovy, Velký Kozí Hřbet, Vlastějov, Vlkonice, Zavlekov, Zbynice, Žihobce, Žichovice.

Většina seniorů, za kterými pracovníci i vícekrát denně dojíždí, žije v malých šumavských obcích.

Bydliště uživatelů služeb sociální péče



Terénní pečovatelská služba Oblastní charity Sušice podporuje běžný život osob se sníženou schopností sebeobsluhy v jejich domácnostech. Je poskytována převážně seniorům, dospělým osobám se zdravotním postižením nebo chronickým onemocněním a vykonávají ji kvalifikovaní pracovníci, kteří respektují individuální potřeby, denní zvyklosti a soukromí uživatelů.

Pečovatelská služba je poskytována v Sušici, Kolinci, Kašperských Horách a ve všech v obcích ORP Sušice a obcích 20 km od města Sušice. Denně i několikrát dojíždí pečovatelky za seniory nebo osobami se zdravotním či chronickým onemocněním do domácností a pomáhají zajistit péči o vlastní osobu a také potřeby běžné domácnosti.

Pečovatelskou službu si její uživatelé hradí vždy jednou měsíčně na základě písemné smlouvy a skutečně poskytnutých činností v daném měsíci. Osobám, na které se vztahuje § 75 zákona č. 108/2006 Sb., je poskytována pečovatelská služba zdarma.

Čas poskytování pečovatelské služby: denně v čase 7:00 – 20:00 hodin.

Základní činnosti pečovatelské služby (podle §40 zákona č. 108/2006 Sb. o sociálních službách):

- Pomoc při zvládnutí běžných úkonů péče o vlastní osobu
- Pomoc při osobní hygieně nebo poskytnutí podmínek pro osobní hygienu
- Pomoc při zajištění stravy
- Pomoc při zajištění chodu domácnosti
- Zprostředkování kontaktu se společenským prostředím

Fakultativní činnosti pečovatelské služby:

Zapůjčení jídelnošiče v termoobalu, aktivizace motorických, psychických a sociálních schopností a dovedností, v nezbytných případech příplatek k doprovodu za použití vozidla.

Údaje o poskytnuté pečovatelské službě za rok 2014:

Počet uživatelů služby: 116 osob.

Počet hodin strávených přímou péčí s uživateli služby v domácnostech: 5 657 hodin.

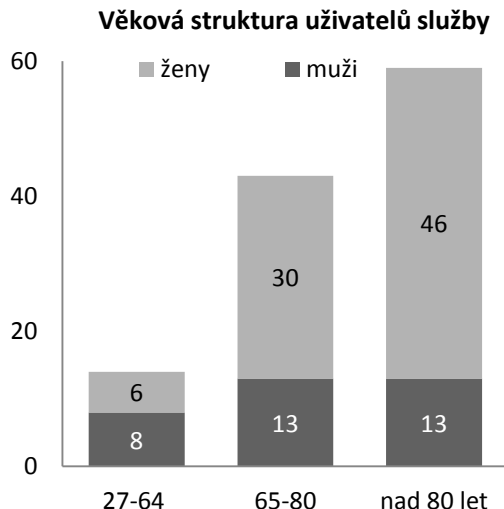
Počet návštěv v domácnostech: 18 646 návštěv.

Počet osob, kterým byla podle §75 zákona č.108/2006 Sb. poskytnuta PS zdarma: 1 osoba.

Úhrady od uživatelů za poskytnutou sociální službu: 729 651,-Kč.

Počet obcí, ve kterých byla pečovatelská služba poskytována: 41 obcí.

Počet obědů dovezených uživatelům služby do domácností: 12 327 teplých jídel.



Pomoc při zajištění stravy

Osobní asistence Oblastní charity Sušice je terénní služba sociální péče určená seniorům se sníženou soběstačností a dospělým osobám se zdravotním či tělesným postižením, žijícím na území ORP Sušice a v obcích do vzdálenosti 20 km od Sušice. Osobní asistence pomáhá udržovat a rozvíjet sociální kontakty osob, podporuje jejich začleňování do společnosti a preventivně tím tak působí proti pocitům osamělosti. S pomocí osobního asistenta je uživatel schopen zvládnout běžné denní činnosti podle svých přání ve svém přirozeném prostředí a může tak žít obvyklým způsobem života bez zbytečně omezujících zátěží.

Častěji je osobní asistence poskytována v širším časovém rozsahu. Hodinová úhrada za takto poskytnutou službu se pak formou slevy snižuje.

Čas poskytování osobní asistence: Celoročně bez časového omezení, podle potřeb uživatelů.

Základní činnosti osobní asistence (podle §39 zákona č. 108/2006 Sb. o sociálních službách):

Pomoc při zvládnání běžných úkonů péče o vlastní osobu

Pomoc při osobní hygieně

Pomoc při zajištění stravy

Pomoc při zajištění chodu domácnosti

Výchovné, vzdělávací a aktivizační činnosti

Zprostředkování kontaktu se společenským prostředím

Pomoc při uplatňování práv, oprávněných zájmů a při obstarávání osobních záležitostí

Fakultativní činnosti osobní asistence:

V nezbytných případech příplatek k doprovodu za použití vozidla.

Údaje o poskytnuté osobní asistenci za rok 2014:

Počet uživatelů služby: 14 osob.

Počet hodin strávených přímou péčí s uživateli služby v domácnostech: 2 929 hodin.

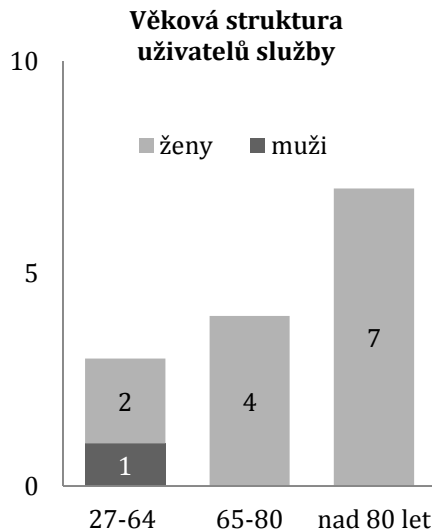
Počet návštěv v domácnostech: 4 102 návštěv.

Úhrady od uživatelů za poskytnutou sociální službu: 363 760,-Kč.

Počet obcí, ve kterých byla osobní asistence poskytována: 8 obcí.



Aktivizace v osobní asistenci



Pomoc při zajištění chodu domácnosti

Odlehčovací služby Oblastní charity Sušice jsou terénní služby sociální péče určené dospělým osobám zejména seniorům a osobám s chronickým onemocněním, o které je jinak po většinu dne pravidelně pečováno. Jsou poskytovány v domácnostech osob v obcích Sušicka a Kašperskohorska kvalifikovanými pracovníky sociálních služeb a v předem dojednaném čase zastupují péči rodiny nebo blízkých osob. **Pečující osoby mají tak prostor k nezbytnému odpočinku**, k vyřizování osobních záležitostí či udržení se na trhu práce. Tato služba je čím dál častěji využívána rodinou k celodenní péči o blízké. Uživatelé odlehčovacích služeb jsou většinou starší senioři ve věku nad 80 let. Cílem odlehčovacích služeb je umožnit těmto osobám co nejdéle setrvat v domácím prostředí, odlehčit pečujícím a podpořit jejich vzájemné vztahy.

Čas poskytování služby: Denně v čase 7:00 – 20:00 hodin

Základní činnosti odlehčovacích služeb (podle §44 zákona č. 108/2006 Sb. o sociálních službách):

Pomoc při zvládnání běžných úkonů péče o vlastní osobu

Pomoc při osobní hygieně

Pomoc při zajištění stravy

Zprostředkování kontaktu se společenským prostředím

Sociálně terapeutické činnosti

Pomoc při uplatňování práv, oprávněných zájmů a při obstarávání osobních záležitostí.

Výchovné, vzdělávací a aktivizační činnosti

Fakultativní činnosti odlehčovacích služeb:

Nezbytný dohled u uživatele odlehčovacích služeb k zajištění jeho bezpečnosti v domácnosti.

Údaje o poskytnutých odlehčovacích službách za rok 2014:

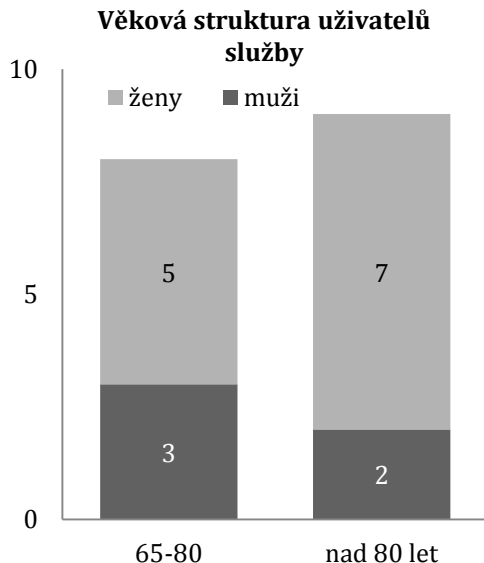
Počet uživatelů služby: 17 osob.

Počet hodin strávených přímou péčí s uživateli služby v domácnostech: 3 179 hodin.

Počet návštěv v domácnostech: 3 930 návštěv.

Úhrady od uživatelů za poskytnutou sociální službu: 399 494,-Kč.

Počet obcí, ve kterých byla osobní asistence poskytována: 10 obcí.



Pomoc při zajištění stravy

Sociálně aktivizační služby podporují aktivní způsob života seniorů a dospělých osob se zdravotním postižením. Jednotlivé činnosti sociální služby napomáhají k udržování sociálních kontaktů, podporují dostatečnou psychickou i fyzickou kondici a rozvíjí dovednosti uživatelů. Obyvatelům Domu s pečovatelskou službou v Kašperských Horách pomáhají pracovníci při adaptaci na prostředí nového domova. Programy jsou přizpůsobovány aktuálním požadavkům a zájmům uživatelů. Sociální služba je poskytována bez úhrady, v DPS v Kašperských Horách, na zámku ve Volšovech a jiných místech v regionu.

Základní činnosti sociálně aktivizačních služeb:

Zprostředkování kontaktu se společenským prostředím

Sociálně terapeutické činnosti

Pomoc při uplatňování práv a oprávněných zájmů

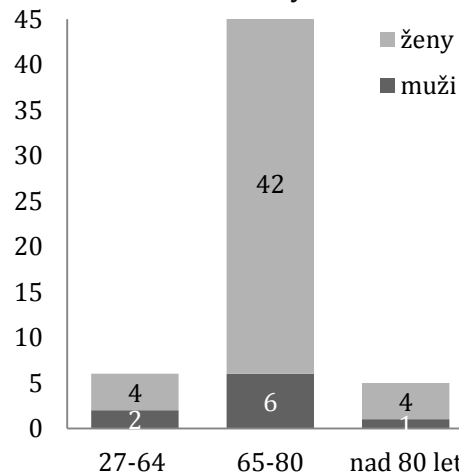


Vycházky



Den seniorů

Věková struktura uživatelů služby



Údaje o poskytnutých sociálně aktivizačních službách za rok 2014:

Počet osob, kterým byla v roce 2010 služba poskytnuta: 90 osob.

Počet setkání s uživateli služby: 1 296, z toho 1072 ambulantních a 224 terénních.

Individuální činnosti aktivizačních služeb:

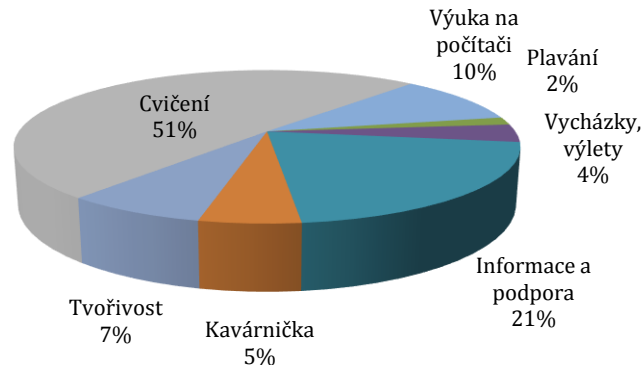
Podpora obyvatel DPS Kašperské Hory při adaptaci na nové prostředí, krátké návštěvy obyvatel v domácnosti.

Skupinové aktivity v DPS Kašperské Hory: Plavání, Cvičení - pohybová terapie, Logic Club, Kavárnička pro seniory, vycházky, výlety, besedy, jednorázové kulturně – společenské programy přednášky, tvořivost, výuka práce na PC.



Cvičení se seniory v DPS Kašperské Hory

Využití aktivit v DPS Kašperské Hory



CHARITNÍ NOCLEHÁRNA



VOLŠOVY

Charitní noclehárna ve Volšovech je ambulantní služba sociální prevence, která je určena mužům a ženám, kteří vedou rizikový způsob života anebo jsou tímto způsobem života ohroženi. Uživatelům umožňuje služba zajištění základních činností - provedení celkové hygieny těla, přípravu stravy a přenocování v zařízení do druhého dne. Služba je časově omezená příchodem a odchodem ze zařízení a podmínkami dodržování vnitřního řádu.

Sociální službu mohou využít osoby z celé ČR a zemí EU.

Uživatelům je v rámci služby poskytováno základní sociální poradenství, které zprostředkovává informace v oblasti návazných služeb a orientace v sociálním systému. V nezbytných případech je zajištěna zdravotní péče, materiální vybavení (ošacení a základní potraviny).

Odborným řešením konkrétních obtížných situací uživatelů noclehárny se zabývá sociální pracovník v Sociální poradně Racek ve Volšovech nebo ostatních střediscích.

Nabídka činností noclehárny:

Poskytnutí podmínek pro osobní hygienu

Poskytnutí přenocování

Čas poskytování služby noclehárny: Denně v čase od 20:00 do 8:00 hodin druhého dne.

Údaje o poskytnuté sociální službě za rok 2014:

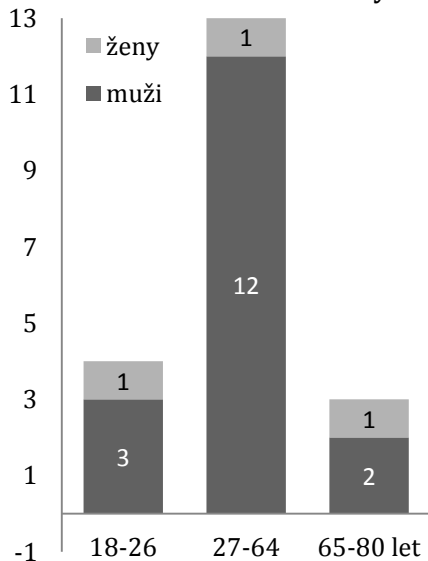
Službu noclehárny využilo v roce 2014 celkem: 20 osob.

Celkový počet dní strávených uživateli v noclehárně: 772 noci.

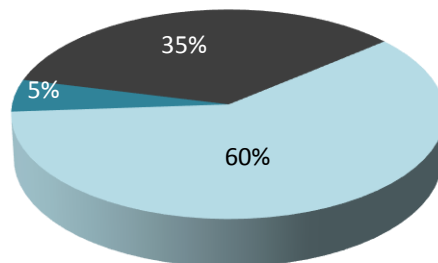
Opakovaně využívalo sociální službu noclehárny 13 osob, tj. 65% z celkového počtu uživatelů.

Celkem bylo v sociální službě poskytnuto: 1 544 základních činností.

Věková struktura uživatelů sociální služby

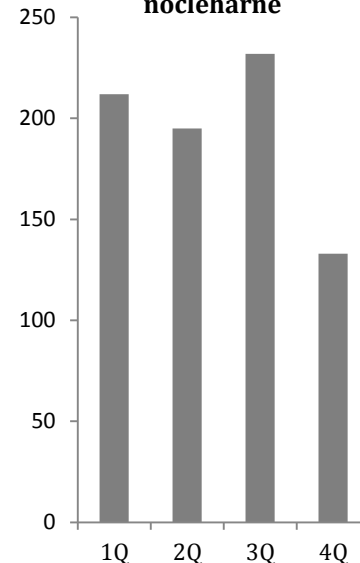


Trvalé bydliště uživatelů sociální služby



- Plzeňský kraj - ORP Sušice
- Plzeňský kraj - ostatní
- Ostatní kraje v ČR

Počet dní strávených uživateli na noclehárně



Posláním Sociální poradny Racek je poskytovat bezplatně pomoc, psychickou podporu a potřebné informace lidem, kteří se dostali do obtížné životní situace z důvodu zdravotního stavu, vysokého věku, životní krize, rizikového způsobu života, dlouhodobé zátěže spojené s péčí o jinou osobu nebo byli zasaženi živelnou událostí. Služby jsou poskytovány diskrétně, nestranně a bez nadřazenosti, zcela respektují individualitu a svobodu rozhodování uživatele. Pracovníci podporují uživatelovu schopnost aktivně se podílet na řešení své nepříznivé situace. Poradenství je poskytováno terénní formou osobám v obcích ORP Sušice a obcích do 20 km od Sušice, ambulantně ve středisku Sušice, Kolinec, Kašperské hory a Volšovy lidem z České republiky a zemí Evropské Unie.

Nabídka základních činností poradny:

Zprostředkování kontaktu se společenským prostředím a zprostředkování navazujících služeb
Sociálně terapeutické činnosti

Pomoc při uplatňování práv, oprávněných zájmů a při obstarávání osobních záležitostí

V rámci služby je poskytována potravinová a materiální pomoc lidem bez základních životních potřeb nebo socioterapeutická podpora, při které odborný pracovník podporuje uživatele v rozvoji jeho osobnosti, vyrovnání se s krizovou situací, obnovou či narovnáním mezilidských vztahů nebo mu pomáhá hledat vlastní identitu a životně důležité potřeby.

Odborné sociální poradenství je často zaměřeno na dluhové poradenství osobám, které vzhledem ke svému zadlužení dostávají až na hranici chudoby. Významně podporuje seniory a osoby se zdravotním postižením v hledání řešení jejich nepříznivé sociální situace a pomáhá také osobám bez přístřeší ohroženým sociálním vyloučením v začlenění zpět do společnosti.

Oblastní charita Sušice poskytuje odborné poradenství s výběrem či zprostředkování kompenzačních pomůcek a zapůjčuje je také do domácností klientů.

Odborné sociální poradenství využívají také klienti zapojení do projektu „SIB – sociálně integrační byt“, který je realizován ve spolupráci s Městem Sušice. Dočasné nájemní bydlení v Sušici slouží na omezenou dobu osobám bez přístřeší, které ve spolupráci a s podporou odborného pracovníka poradny mají snahu, aktivně řešit svou nepříznivou sociální situaci.

Údaje o poskytnuté sociální službě za rok 2014:

Počet uživatelů sociální služby celkem: 305 osob.

Počet setkání s uživateli služby při poskytování základních činností služby: 543 setkání.

Půjčovna kompenzačních pomůcek: 42 osobám byly zapůjčeny kompenzační pomůcky

Materiálová pomoc z fondu Tříkrálové sbírky: 23 osob (potravin, ošacení, úvěrové jízdné aj.)

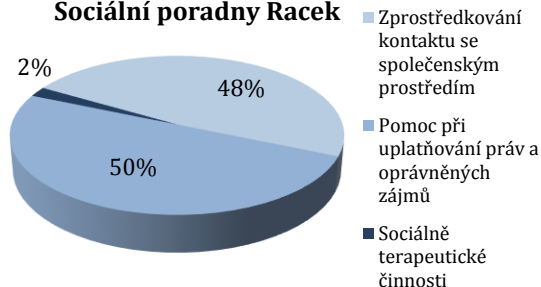
Potravinová pomoc v Plzeňském kraji: 19 osobám byly zakoupeny potraviny za 40 000,-Kč.

Počet osob, kterým byly zapůjčeny vysoušeče: 57 osob



Mechanický vozík - nejčastěji zapůjčovaná kompenzační pomůcka

Základní činnosti pro klienty Sociální poradny Racek



Nové prostředí poradny v Sušici



*Pracovníci při poskytování služeb sociální péče na Sušicku a Kašperskohorsku
pečovatelská služba, osobní asistence a odlehčovací služby*



V roce 2014 jsme jako každý rok realizovali řadu projektů zaměřených na vzdělávání, aktivní trávení volného času, kulturní a informativní akce pro veřejnost. 22. listopadu jsme se také poprvé zapojili do celonárodní potravinové sbírky Potraviny pomáhají v Klatovech.

Řízení a koordinace při mimořádných událostech (27.-28. 5. 2014 České Budějovice) dvoudenní seminář o prevenci a řešení záplav, hrazeno z DCV prostřednictvím DCHČB.

Školení první pomoci s MUDr. Chocem (2. 6. 2014, park u zámku ve Volšovech)

Proměny stáří a geronto-oblek (18.10.2014) a **Validace Naomi Feil I, II** (29.- 30.11.2014). Vzdělávací projekty pro pracovníky přímo pečující o seniory, byly realizovány v DPS Kašperské Hory a hrazeny z ESF prostřednictvím ÚP Plzeň.

Den pro rodinu (17. 5. 2014, ostrov Santos Sušice) – akci na podporu rodiny pořádala Diakonie Západ a my jsme se připojili s perníčky, dílničkou a čtením pohádkové babičky.

Open garden Volšovy (12. 7. – 10. 8. 2014, zámek Volšovy) – od úplňku do úplňku otevřená relaxační zahrada u zámku ve Volšovech plná bylin, workshopů, tvoření a příjemné muziky.

Den seniorů (26. 9. 2012, sušické náměstí a radnice)

Každoroční akce pro seniory a pečující osoby, pořádaná poskytovateli sociálních služeb v Sušici s cílem informovat o sociálních službách a podpořit aktivní přístup k životu seniorů.

Sušicí pěšky pro druhé (1. 10. 2014 Sušice) ke slavnostnímu otevření nového charitního střediska služeb v Sušici a také v rámci Týdne sociálních služeb jsme ve spolupráci s ostatními neziskovými organizacemi a Nadací Výboru dobré vůle organizovali informativně poznávací procházku po zajímavostech Sušice s výstavou fotografií Olgy Havlové a Lavičkou Olgy a Václava.

... od úplňku do úplňku otevřená bylinná zahrada ...



OPEN GARDEN VOLŠOVY

12. července - 10. srpna 2014

Zveme vás do parku u zámku ve Volšovech, kde můžete volně relaxovat, občerstvit se a poznávat četné rostlinné bylinky. Při workshopech budeme společně tvořit a vyrábět bylinné lékavky pro zdraví.



ZAHRADNÍ SLAVNOST

sobota 12. července od 14:00

Koncert Fabric Relations, výstava, performance, oheň, nabídka bylin a řemeslných výrobků, hry pro děti i dospělé, čajovna a jiné dobroty.

WORKSHOPY

Výroba produktů z bylinek, botika a tvorba z přírodního materiálu začíná vždy ve 14:00 s zámkem ve dnech 7., 26.7., 28.7., 4.8., 9.8.

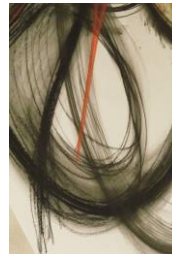
ZÁVĚREČNÉ SETKÁNÍ

neděle 10. srpna od 18:00 – oslava květin a oheň při úplňku

Vstupné do zahrady, zámku a na workshopy dobrovolné.

Za podpory matky školice pořádá Oblastní charita školice, na adrese Volšovy 1. V parku dosah řádně občerstvení, sociální zájem i pro osoby s postižením.

Kontakt: www.charitascolice.cz, facebook, volšov@charitascolice.cz



Advent a vánoce charity 2014

Svatomartinská procházka se světýlky (9. 11. 2014, park Volšovy) – průvod s lampiony

Výroba adventních věnců (28. 11. 2014, zámek Volšovy) – tvorba adventní výzdoby.

Výroba vánočních dárků (8. 12. 2012, zámek Volšovy) – výroba gelových svíček a ozdob

Adventní koncert (4. 12. 2014, zámek Volšovy) – sváteční setkání s hudbou a divadlem

Vánoce na náměstí (17. - 18. 12. 2014) – prezentace činnosti, gulášová polévka pro souseda

ADVENT A VÁNOCE CHARITY 2014



28. 11. Vázání adventních věnců
trojivá dílna, zámek Volšovy, 17:00

4. 12. Adventní koncert
vystoupí děti ZŠ T.G.M. Sušice, zámek Volšovy, 17:00

12. 12. Dárčky pro radost
výrobou dárků podpoříme seniory, zámek Volšovy, 9:00

17. 12. Polévka pro sousedy
rozdáváme polévku sousedům, sušické náměstí, 11:30

18. 12. Vánoční trhy na náměstí
nabízíme ruční výrobky z charitativní dílny, 9:00-18:00

4. 1. 2015. Příchod Tří králů do Sušice
slavnostní zhasnutí vánočního stromu, příchod Tří králů
k živému Betlému, sušické náměstí, 16:00

S podporou města Sušice pořádá Oblastní charita Sušice



Vystoupení dětí ZŠ TGM



Vánoční stánek na náměstí

TŘI KRÁLOVÉ
PŘIPUTUJÍ DO SUŠICE
neděle 4. ledna 2015, 16:00
(náměstí)



Pořádá Oblastní charita Sušice ve spolupráci s ŘK faroucí Sušice a Městem Sušice

společné zpívání koledí
příchod Tří králů s družinou
žehnání koledníkem Tříkrálové sbírky
zhasnutí sušického vánočního stromu

moderuje Radek Nakládal
žehnání koledníkem P. Václav Hes
koledy zpívá Marie Houšková s doprovodem
konec a jezdci z Říšské Divise





Koledníci v Kašperských Horách



K + M + B

„Christus mansionem benedicat“

„Kristus ať požehná příbytek“

Tříkrálová sbírka Charity Česká republika probíhá v celostátním měřítku od roku 2001.

Výtěžek sbírky je vždy určen na pomoc potřebným skupinám osob a to především v oblastech, kde jednotlivé charity působí.

Na Sušicku je tato podpora zaměřena na seniory, osoby se zdravotním postižením, osoby v obtížných životních situacích. Desetina z výnosu sbírky je každoročně určena na projekty humanitární pomoci u nás a v zahraničí.

Sbírka navazuje na starou lidovou tradici Tříkrálových koled, kdy děti obcházely jednotlivé domy a chalupy a za zpěvu koled a pronesení přání pokoje celému domu obdržely od hospodáře drobnou výslužku. Přenesením této tradice do dnešní doby umožňuje sbírka dárcům Charitu ČR v její činnosti podpořit a svůj dar cíleně zaměřit.

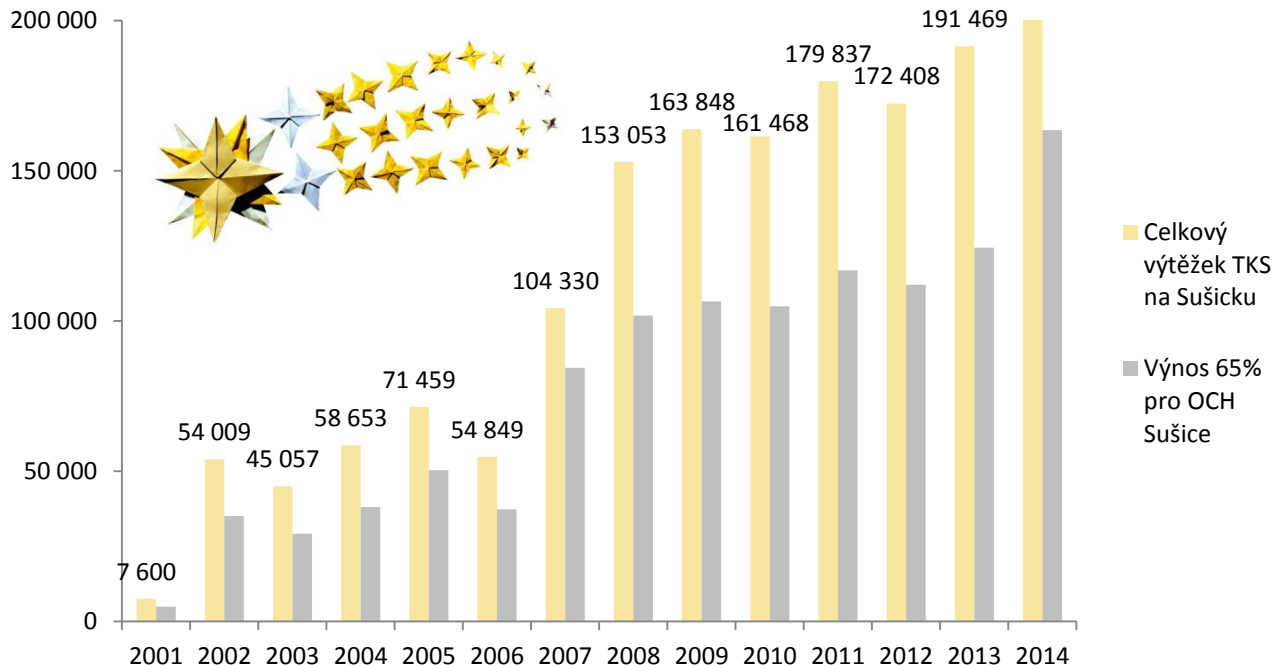
V roce 2014 bylo při Tříkrálové sbírce na Sušicku vybráno od dárců celkem 251 586,- Kč.

Na činnosti Oblastní charity Sušice směřuje 65% z celkového výtěžku, tedy 163.530,90 Kč.

Tříkrálová sbírka pomohla v roce 2014 Oblastní charitě Sušice financovat zakoupení invalidního kočárku pro malého chlapce a také ojetý vůz pro dopravu do obcí v regionu.

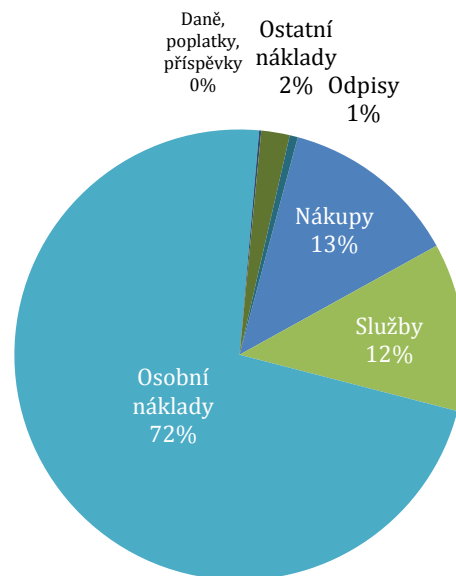
Všem ochotným koledníkům a štedrým dárcům za přispění při Tříkrálové sbírce 2014 srdečně děkujeme. Opět jste nám pomohli pomáhat potřebným!

Srovnání výtěžku Tříkrálové sbírky na Sušicku v letech 2001 - 2014

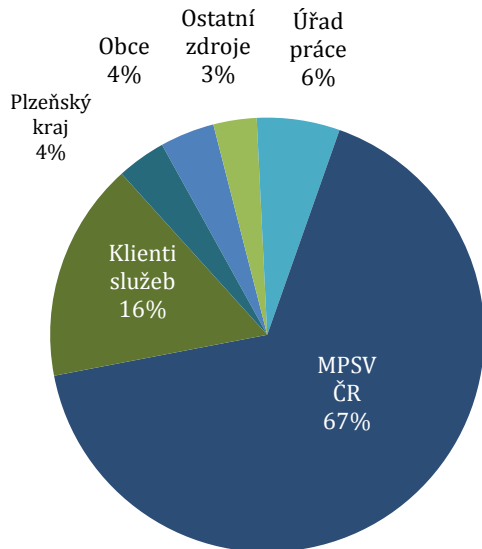


Neinvestiční náklady celkem (v Kč)		9 858 869,82
501	Spotřeba materiálu	685 672,90
502	Spotřeba energie	234 774,00
503	Spotřeba ostat. neskladov. dodávek	341 213,00
511	Opravy a udržování	262 394,00
512	Cestovné	143 299,00
513	Náklady na reprezentaci	1 854,00
518	Ostatní služby	781 684,86
521	Mzdové náklady – HM, DPČ, DPP	5 355 667,00
524	Zákonné sociální pojištění - odvody	1 771 590,00
527	Zákonné sociální náklady	7 320,00
538	Ostatní daně a správní poplatky	7 460,00
542	Ostatní pokuty a penále	373,00
543	Odpis nedobytné pohledávky	37 464,00
544	Úroky	598,20
546	Dary	5 990,00
549	Jiné ostatní náklady	156 786,83
551	Odpisy dlouhodobého majetku	89 238,03
559	Tvorba zákonných opravných položek	-31 909,00
582	Členské příspěvky	7 400,00

Graf členění neinvestičních nákladů v roce 2014



Graf členění neinvestičních výnosů v roce 2014



Neinvestiční výnosy celkem (v Kč)		9 859 835,50
602	Úhrady od uživatelů služeb	1 608 707,00
644	Úroky banky	1 347,47
648	Zúčtování fondů (TKS, fond oprav)	109 653,03
649	Jiné ostatní výnosy	135 585,00
682	Finanční dary	17 682,00
691	MPSV ČR ⁽¹⁾	6 564 000,00
691	Úřad práce ⁽²⁾	609 661,00
691	Plzeňský kraj ⁽³⁾	359 800,00
691	Město Sušice ⁽⁴⁾	200 000,00
691	Městys Kolinec ⁽⁶⁾	100 000,00
691	Obec Hrádek	60 000,00
691	Město Sušice (granty)	40 000,00
691	Potravinová pomoc v PK	53 400,00

⁽¹⁾MPSV ČR - Rozhodnutí o poskytnutí dotace z kapitoly 313 – MPSV 2014

⁽²⁾Úřad práce - POVEZ projekty vzdělávání zaměstnanců přímé péče (Validace podle Naomi Feil I. A II., Gerontooblek) a mzdy zaměstnanců sociálních služeb

⁽³⁾PK - Smlouva o poskytnutí dotace v rámci programu podpory sociálních služeb v Plzeňském kraji 2014.

^(4,5,6)Příspěvek na poskytování sociálních služeb dle smlouvy.

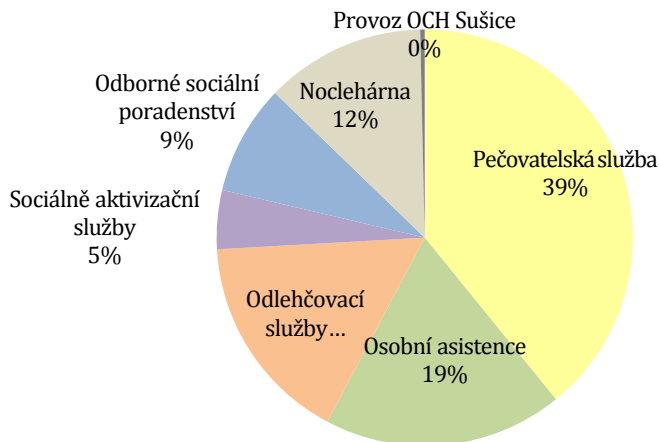
Výsledek hospodaření v roce 2014 (v Kč)		965,68
5	Náklady celkem	9 858 869,82
6	Výnosy celkem	9 859 835,50

Investice 2014:

Z Tříkrálové sbírky jsme zakoupili ojeté vozidlo Škoda Fabia combi v hodnotě 90.900,-Kč.

V roce 2014 jsme obdrželi investiční dotaci od Města Kašperské Hory na nákup služebního vozidla. Investice bude realizována v roce 2015.

Členění nákladů v jednotlivých sociálních službách v roce 2014



ZPRÁVA NEZÁVISLÉHO AUDITORA O VÝSLEDKU
**PŘEZKOUMÁNÍ HOSPODAŘENÍ A OVĚŘENÍ
 EFEKTIVNÍHO POUŽITÍ ROZPOČTOVÝCH PROSTŘEDKŮ
 Z ROZPOČTU MPSV ČR**

Podle zákona č. 93/2009., o auditorech a o změně některých zákonů, ve znění pozdějších předpisů, dalších relevantních předpisů vydaných Komorou auditorů České republiky.

Pro církevní právnickou osobu (dále jen organizace)

Oblastní charita Sušice

za období od 1.1. 2014 do 31.12. 2014

I. VŠEOBECNÉ INFORMACE

Ověřovaná organizace:

Oblastní charita Sušice

Sídlo: Vošovy 1, 342 01 Sušice

IČ: 64388441

DIČ: CZ64388441

Ředitelka organizace: p. Marie Hřečinová Prodanová

Auditorská společnost:

ECO – Economic & Commercial Office s.r.o.

IČ: 63907828

DIČ: CZ63907828

Orávnický KAČR:

0187

Sídlo: Krátká 1083, 390 02 Tábor / dále jen auditor /

Ověřování provedli: Ing. Vladimír Pech, oprávněný auditor, KAČR 0339
 Ing. Romana Nohejlová, člen auditorské skupiny

Za organizaci přítomni: p. Marie Hřečinová Prodanová – ředitelka organizace
 Ing. Pavla Hulcová – účetní organizace

Místo přezkoumání: Oblastní charita Sušice

Období, ve kterém bylo přezkoumání provedeno:

- Dílčí přezkoumání hospodaření proběhlo v říjnu 2014
- Závěrečná přezkoumání proběhlo v období od 29.4.2015 do 4.5.2015

Ověřili jsme příloženou účetní závěrku Církevní právnické osoby Oblastní charita Sušice,

tz. Rozvahu k 31.12.2014, Výkaz zisku a ztráty za období od 1.1.2014 do 31.12.2014 a Přílohu této účetní závěrky včetně vyúčtování neinvestiční dotace a postupu při čerpání dotace MPSV ČR v souladu s podpořenou žádostí, hospodárně a efektivně použití prostředků v souladu s účely, pro které byly poskytnuty. Ověřeno bylo dodržování pravidel pro používání dotace stanovené v Metodice MPSV ČR pro poskytování dotací ze státního rozpočtu poskytovatelům sociálních služeb pro rok 2014 v oblasti podpory poskytování sociálních služeb.

II. ODPOVĚDNOST STATUTÁRNÍHO ORGÁNU ÚČETNÍ JEDNOTKY ZA ÚČETNÍ ZÁVĚRKU

Statutární orgán organizace Oblastní charita Sušice je odpovědný za sestavení účetní závěrky, která podává věrný a poctivý obraz v souladu s mezinárodními účetními předpisy, a za takový vnitřní kontrolní systém, který považuje za nezbytný pro sestavení účetní závěrky tak, aby neobsahovala významné (materiální) nesprávnosti způsobené podvodem nebo chybou.

III. ODPOVĚDNOST AUDITORA

Naši úlohou je vydat na základě provedeného auditu výrok k této účetní závěrce. Audit jsme provedli v souladu se zákonem o auditorech a Mezinárodními auditorskými standardy a souvisejícími aplikačními doležkami Komory auditorů České republiky. V souladu s těmito předpisy jsme povinni dodržovat etické normy a naplňovat a provést audit tak, abychom získali přiměřenou jistotu, že účetní závěrka neobsahuje významné (materiální) nesprávnosti.

Audit zahrnuje provedení auditorských postupů, jejichž cílem je získat důkazní informace o částkách a skutečnostech uvedených v účetní závěrce. Výběr auditorských postupů závisl na úsudku auditora, včetně posouzení rizik, že účetní závěrka neobsahuje významné (materiální) nesprávnosti způsobené podvodem nebo chybou. Při posuzování těchto rizik auditor přihlídně k vnitřním kontrolám, které jsou relevantní pro sestavení a věrné zobrazení účetní závěrky. Cílem posouzení vnitřních kontrol je navrhnout vhodné auditorské postupy, nikoliv vyjádřit se k účinnosti vnitřního kontrolního systému účetní jednotky. Audit též zahrnuje posouzení vhodnosti použitých účetních metod, přiměřenosti účetních odhadů provedených vedením a posouzení celkové prezentace účetní závěrky.

Domníváme se, že důkazní informace tvoří dostatečný a vhodný základ pro vyjádření našeho výroku.

Ověřili jsme účetní závěrku Církevní právnické osoby Oblastní charity Sušice k datu 31.12.2014 včetně vyúčtování neinvestiční dotace a postupu při čerpání dotace MPSV

ČR v souladu se zákonem č. 93/2009Sb., o auditorech v aktuálním znění. Při ověřování jsme nezjistili žádné skutečnosti, které by naznačovaly, že účetní záznamy, na základě kterých byla účetní závěrka sestavena, by nebyly úplné, průkazné a správné ve všech významných souvislostech.

IV. ZÁVĚR – Výrok auditora

Podle našeho názoru účetní závěrka podává věrný a poctivý obraz aktiv, pasiv, finanční situace Církevní právnické osoby Oblastní charita Sušice k 31.12.2014, nákladů, výnosů a výsledku hospodaření za rok končící 31.12.2014 a efektivního použití neinvestiční dotace MPSV ČR v roce 2014 v souladu s českými a mezinárodními účetními předpisy a Metodikou MPSV ČR pro poskytování dotací bez výhrad.

Tábor 4.5.2015

Auditorská společnost:

ECO-Economic & Commercial Office s.r.o.
IČ: 63907828
Oprávnění KAČR 0187
Krátká 1083
390 02 Tábor



Odpovědný auditor:

Ing. Vladimír Pech
odpovědný auditor, jednatel
Oprávnění KAČR č.0339



Ing. Romana Nohejlová

Člen auditorské skupiny ECO-Economic & Commercial Office s.r.o.

Zpráva byla zpracována ve čtyřech výtiscích, z toho tři výtisky pro zadavatele auditu, příspěvkovou organizaci a jeden k založení do spisu auditora. Všechny výtisky mají platnost originálu.

Přílohy: 1. Rozvaha k 31.12.2014

2. Výkaz zisku a ztráty k 31.12.2014
3. Příloha k účetní závěrce za rok 2014
4. Komentář - Tabulka finančního vypořádání dotace MPSV
5. Příloha č. 9 k vyhlášce č. 52/2008 Sb.

Stanovisko k návrhu zprávy o přezkoumání hospodaření a ověření efektivního použití rozpočtových prostředků MPSV u církevní právnické osoby Oblastní charita Sušice

Přítomni:

Za přezkoumávací společnost: Ing. Vladimír Pech, auditor
Za OCH Sušice: p. Marie Hřečínová Prodanová, ředitelka organizace

Statutární orgán Oblastní charity Sušice byl seznámen se zahájením, průběhem a závěry ověření firmou ECO - Economic & Commercial Office s.r.o., souhlasí s předloženým návrhem zprávy o ověření účetní závěrky a použití rozpočtových prostředků MPSV ČR za rok 2014 a obsah zprávy vzal na vědomí.

Zpráva byla projednána se statutárním orgánem dne: 12.5.2015

Zpráva předána statutárnímu orgánu dne: 12.5.2015

ECO-Economic & Commercial Office s.r.o.
Tábor

OCH Sušice
Sušice

Ing. Vladimír Pech

auditor, KA ČR 0339



p. Marie Hřečínová Prodanová

ředitelka organizace



Rozvaha ve zjednodušeném rozsahu

Název sídlo a právní forma účetní jednotky
 Oblastní charita Sušice
 Volšovy 1
 Sušice
 342 01

k 31.12.2014
 (v haléřích)

Účetní jednotka doručí:
 1 x příslušnému fin. orgánu

Číslo účtu: 64388441

Označení	AKTIVA	číslo řádku	Stav k prvnímu dni	Stav k posled. dni
			účetního období	účetního období
a	b	c	1	2
A.	Dlouhodobý majetek celkem	1	147 235,03	148 897,00
I.	Dlouhodobý nehmotný majetek celkem	2	9 432,00	9 432,00
II.	Dlouhodobý hmotný majetek celkem	3	1 567 980,39	1 678 880,39
III.	Dlouhodobý finanční majetek celkem	4		
IV.	Operativní dlouhodobému majetku celkem	5	-1 430 177,36	-1 539 415,39
B.	Krátkodobý majetek celkem	6	416 842,05	605 082,48
I.	Zásoby celkem	7	143 404,00	138 140,00
II.	Pohledávky celkem	8	201 621,00	241 460,00
III.	Krátkodobý finanční majetek celkem	9	63 374,25	272 945,68
IV.	Jiná aktiva celkem	10	8 442,80	13 536,80
Aktiva celkem		11	564 077,08	814 979,48
Označení	PASIVA	číslo řádku	Stav k prvnímu dni	Stav k posled. dni
a	b	c	3	4
A.	Vlastní zdroje celkem	12	371 334,17	636 177,72
I.	Jmenný celkem	13	814 166,54	878 044,41
II.	Výsledek hospodaření celkem	14	-242 832,37	-241 866,69
B.	Cizí zdroje celkem	15	192 742,51	178 801,76
I.	Rezervy celkem	16		
II.	Dlouhodobé závazky celkem	17	148 944,00	136 600,00
III.	Krátkodobé závazky celkem	18	43 698,91	42 201,76
IV.	Jiná pasiva celkem	19		
Pasiva celkem		20	564 077,08	814 979,48

Sešitováno dne: 29.03.2015

Podpisový vzorek statutárního orgánu účetní jednotky nebo podpisový vzorek fyzické osoby, která je účetní jednotkou

Právní forma účetní jednotky: církevní právnická osoba

Příjemci podnikání: sociální služby dle Zákona 108/2006 Sb.

Podpis osoby odpovědné za sestavení:

VÝKAZ ZISKU A ZTRÁTY V ZJEDNODUŠENÉM ROZSAHU

Název a sídlo účetní jednotky
 Oblastní charita Sušice
 Volšovy 1
 Sušice
 342 01

k 31.12.2014
 (v haléřích)

Účetní jednotka doručí:
 1 x příslušnému finančnímu orgánu

Číslo účtu: 64388441

Označení	Název ukazatele	Číslo řádku	Činnosti		
			Hlavní	Hospodářská	Celkem
a	b	c	5	6	7
A.	Náklady	1			
I.	Scopřebované náklady celkem	2	1 261 638,90	21,00	1 261 659,90
II.	Služby celkem	3	1 189 231,88		1 189 231,86
III.	Ostatní náklady celkem	4	7 134 577,00		7 134 577,00
IV.	Dané a poplatky celkem	5	7 460,00		7 460,00
V.	Ostatní náklady celkem	6	182 956,03	18 256,00	201 212,03
VI.	Obilky, prodáváný majetek, tvorba rezerv a opravných položek celkem	7	57 329,03		57 329,03
VII.	Poskytnuté příspěvky celkem	8	7 400,00		7 400,00
VIII.	Další příjmy celkem	9			
Náklady celkem		10	9 840 592,62	16 277,00	9 856 869,62
B.	Výnosy	11			
I.	Tržby za vlastní výkony a zboží celkem	12	1 605 207,00	3 500,00	1 608 707,00
II.	Změna stavu vřizbovorganizačních zásob celkem	13			
III.	Aktivací celkem	14			
IV.	Ostatní výnosy celkem	15	222 701,50	23 894,00	246 595,50
V.	Tržby z prodeje majetku, zúčtování rezerv a opravných položek celkem	16			
VI.	Přijaté příspěvky celkem	17	17 692,00		17 692,00
VII.	Provozní dotace celkem	18	7 686 961,00		7 686 961,00
Výnosy celkem		19	9 532 451,50	27 394,00	9 559 845,50
C.	Výsledek hospodaření před zdaněním	20	-6 141,32	9 107,00	685,68
D.	Výsledek hospodaření po zdanění	21	-8 141,32	9 107,00	955,68

Sešitováno dne: 29.03.2015

Podpisový vzorek statutárního orgánu účetní jednotky nebo podpisový vzorek fyzické osoby, která je účetní jednotkou

Právní forma účetní jednotky: církevní právnická osoba

Příjemci podnikání: sociální služby dle zákona 108/2006 Sb.

Podpis osoby odpovědné za sestavení:

Příloha účetní závěrky 2014

účetní jednotka **Oblastní charita Sušice**
 sídlo účetní jednotky **Voňkovy 1, 342 01 Sušice**
 identifikační číslo **64388441**
 právní forma úč. jedn. **OPD - církevní právnická osoba**
 předmět činnosti **Sociální služby podle zákona č.1108/2008 Sb. a ostatní činnosti dle Stanov OCH Sušice**

rozvahový den **31.12.2014**
 okamžik sestavení účetní závěrky, podlepovějí záznam osoby, která závěrku fakticky sestavila: **29.3.2016, Hulcová Pavla**

- Příloha účetní závěrky sestavena dle §30 vyhlášky č. 504/2002 Sb.
- a) Právní subjektivita vznikla registrací na MK ČR dne 12.5.1999, číslo registrace 9/1-05-710/1999.
 Hlavním předmětem činnosti je zřizování a provozování nesáhlých sociálních služeb podle zákona č. 108/2006 Sb., humanitární pomoci, vzdělávací činnosti, pastorační a duchovní služba a ostatní činnosti dle Stanov. Statutární orgán je ředitel organizace (jmenovaný Diecézní charitou České Budějovice. Statutární orgán jedná samostatně s výjimkou vymejovaných právních úkonů, kdy je platnost úkonu podmíněna písemným souhlasem zřizovatele, nebo jím pověřené osoby.
- b) Zřizovatelem Oblastní charity Sušice (dále jen OCH) je Biskupství českobudějovické, Biskupská 132/4, Česká Budějovice 370 01, IČO: 00445118.
- c) Účetní období je roční (od 1.1. do 31.12.), je vedeno povojně účetnictvím a použitím účetní osnovy pro nevydělečnou organizace, ve smyslu §4 zákona 563/1991 Sb., je zpracováno na PC s využitím programu Píhoda od firmy Stomware s.r.o.. Účetní doklady jsou uchovány v sídle společnosti v souladu se zákonnými předpisy.
 Účetnictví je vedeno v souladu se zákonem o účetnictví č. 563/1991 Sb., prováděcí vyhláškou č. 504/2002 Sb. a Českými účetními standardy pro účetní jednotky, u kterých hlavním předmětem činnosti není podnikání.
 Organizace oceňuje majetek historickými cenami, majetek nabytý bezúplatně je oceňován reprodukčními pořizovacími cenami, majetek vytvořený vlastní činností vlastními náklady, jsou-li nižší než reprodukční pořizovací ceny.
 Majetek odpisován lineárně dle odpisového plánu, oprávký majetku jsou prováděny souvztažným zápisem při ocpiepi nebo vyřazení DHM a vyřazení DIDM.
- d) Mezi rozvahovým dnem a dnem sestavení účetní závěrky nebyl zjištěn žádný závazek ani pohledávka, které by spadaly do uzavřené účetní evidence.
- e) Aktiva a pasiva jsou oceňována historickou cenou. Veškeré účetní transakce roku 2014 realizovány v CZK.
- f) Nebyla se OCH.
- g) Závazek OCH vůči OSSZ, ZP a FÚ vychází ze zákonných odvodů z mezd za prosinec 2014.

Instituce	Závazek Kč	Úhrada
OSSZ	6 035,00	15.1.2015
ZP	2 585,00	15.1.2015
FÚ	5 758,00	15.1.2015

- h) Nebyla se OCH.
 i) Nebyla se OCH.
 j) Nebyla se OCH.
 k) OCH nemá žádné finanční ani jiné závazky, které nejsou obsaženy v rozvaze.
 l) Vešitina příjmu a výdajů OCH v roce 2014 byla realizována v rámci hlavní činnosti.
 V rámci vedlejší (hospodářské) činnosti pronajmala OCH sociální obytný byt.
- | náklady | celkem | hlavní činnost | vedlejší činnost |
|-----------------|-----------------|-----------------|------------------|
| 9 858 869 Kč | 9 840 529 Kč | 16 277,00 Kč | |
| výnosy | 9 859 835,90 Kč | 9 832 451,50 Kč | 27 384,00 Kč |
| hosp. výsledek, | 866,68 Kč | -8 076,32 Kč | 9 107,00 Kč |
- Ph stanovení daně z příjmu byl využit odpisový plán mezikrokové organizace dle §20, odst. 7) v částce 1 529 Kč.
 Daňová úspora v částce 1 431 Kč bude využita v následujících obdobích k úhradě zřítky z hlavní činnosti.
 Průměrný roční přepočtený počet zaměstnanců OCH činí 26 zaměstnanců.
 Počet zaměstnanců ve fyzických osobách k 31.12.2014 činí 32 zaměstnanců.
 Celkové mzdové náklady v roce 2014 činily 5.355.687 Kč, zákonné odvody z mezd 1.749.973 Kč, zákonné pojistné odvodovnosti zaměstnavatele 21.617 Kč.
- n) V tomto období nebyly poskytnuty členům statutárních či kontrolních orgánů žádné odměny.
 o) V účetním období OCH neuzavřela žádné obchodní smlouvy ve smyslu písm. o), §30 vyhlášky 504/2002 Sb.
 p) Nebylo poskytnuto.
 q) Výpočet zisku a ztráty nebyl ovlivněn skutečností dle pí. s), q).
 r) Při stanovení základu daně byly vyloučeny příjmy dle §18a, odst.1, §19b a §36 odst.9 zákona o daních z příjmů.

Příloha účetní závěrky 2014

- e) OCH nemá roční mezi daňovou povinností připadající na běžné nebo minulé účetní období a již zaplacenou daní v těchto obdobích.

- f) Přehled dotací účetního období 2014

Poskytovatel dotace	69	60	61	62	64
MPSV ČR odbor sociálních služeb	9 584 000	473 424	467 770		5 643 468
Finanční kraj - oblast sociálních věcí	359 800	68 062	54 369		237 349
UP ČR, Pízeň - dotace na zaměstnance	215 532				215 532
UP ČR, Klatovy - dotace na zaměstnance	284 000				284 000
UP ČR, agn. úst. programy vzdělávání	113 128		70 220		39 899
Město Sušice	200 000	128 873	32 185		31 299
Město Sušice - grant	40 000	28 578	19 422		
Obec Hrádek	43 000	10 889	45 141		
Město Kojanec	100 000	32 943	31 035		27 858
Diecézní charita Pízeň - Potravinová pomoc	53 400	40 000			13 400
Celkem	7 985 861	774 789	703 872	6 482 743	15 777

Vývěřitelky k tabulce:

- 69 - Provozní dotace
 60 - Spolufinancované nákupy
 61 - Služby
 62 - Osobní náklady
 64 - Ostatní provozní náklady

Investiční dotace

Město Kašperské Hory poskytlo OCH Sušice investiční dotaci na pořízení nového OA pro středisko Kašperské Hory. Poskytovatel souhlasil s využitím dotace v roce 2015.

Majetek

V roce 2014 pořídila OCH Sušice z výnosu Tržkovské sítěry OA Škoda Fabia

Pohledávky OCH eviduje k 31.12.2014 celkovou hodnotu pohledávek vůči nabratelům ve výši 147.851 Kč, z toho 20.194 Kč po hrubé splatnosti (pohledávky vůči klientům za odebrané služby).

Struktura pohledávek po hrubé splatnosti:

do 90 dnů	10 139,00 Kč
90 - 180 dnů	305,00 Kč
180 - 360 dnů	900,00 Kč
nad 360 dnů	8 850,00 Kč

- u) Závazky

OCH eviduje k 31.12.2014 celkovou hodnotu závazků vůči dodavatelům ve výši 4.275,76 Kč.

Závazky jsou ve 100% splatnosti.

- v) Celková hodnota finančních darů od individuálních dárců v roce 2014 dosáhla částky 27.682 Kč. Dary byly v částce 17.682 Kč využity na dofinancování hlavní činnosti organizace.
 Částka 10 000 Kč byla převedena do fondu darů a bude použita v následujících obdobích.
 OCH je příjemcem částí výnosu Tržkovské sítěry (TSS). V roce 2014 činil výnos 163.536,90 Kč.
 Prospěškové byly v částce 90.900 Kč použity na nákup OA Škoda Fabia.
 w) Ztráta minulého účetního období ve výši 6.638,26 Kč byla převedena na účet maunretně ztráty minul let.
 O zisku běžného účetního období v částce 865,68 Kč bude rozhodnuto v průběhu roku 2015.
 x) OCH nejsou známy žádné další údaje, které nejsou v této příloze uvedeny a měly by významnou vypořádkat schopnost o jak ekonomické činnosti.
 y) OCH vynakládá v roce 2014 celkové náklady na odměnu statutárnímú auditorům za zpracování auditu účetní závěrky a zprávy ke způsobilou účtování a použití poskytnuté dotace od MPSV v částce 38.000 Kč.

Sestavila: Pavla Hulcová
 29.3.2015



Marie Hřečinová Prodanová
 Ředitelka Oblastní charity Sušice

(Handwritten signature)

Děkujeme uživatelům sociálních služeb, jejich rodinám a veřejnosti za projevenou přízeň a všem, kteří Oblastní charitu Sušice v roce 2014 podpořili:

Biskupství Českobudějovické, Římskokatolická farnost Sušice, Zbynice a Kašperské Hory, Kongregace bratří Nejsvětější Svátosti – Petrini, Charita ČR, DCH České Budějovice, DCH a MCH Plzeň, OCH Pelhřimov, OCH Třeboň, OCH Klatovy, OCH Horažďovice a ostatní charity.

MPSV ČR, KÚPK, ÚP Klatovy, ÚP Plzeň, Město Sušice, Město Kašperské Hory, Městys Kolinec, Obec Hrádek, SPÚ ČR.

Rada Oblastní charity Sušice 2014 – Marie Půřoková, Marie Nová, Mgr. Milena Naglmüllerová, Bc. Ivana Bruzlová, Marie Hrečínová Prodanová, P. Jan Wirth, Mgr. Vojtěch Herman, Čeněk Šebesta, P. Václav Hes.

Spolupracující asociace a sdružení: APSS ČR, SSMS, ČRHO, ČAPS, ČČK, Nadace Olgy Havlové, Diakonie Západ, Fokus Písek, Infocentrum Kašperské Hory, Muzeum Šumavy.

Spolupracující školy: ZŠ T. G. Masaryka Sušice, ZŠ speciální Sušice, Gymnázium Sušice, ZŠ Hrádek, SOŠ a SOU Sušice, MŠ Smetanova, MŠ Tylova, DD Kašperské Hory.

Spřízněné firmy: ZKD Sušice, Pekařství Rendl, Poprokan s.r.o., Nářadí Janoušek s.r.o., Foto Fišer, Instalace hardware software Bohumil Dach, Sušické lesy a služby, Reklama Gabriel

Dobrovolníci a příznivci charity: Mgr. Hana Šišková, Liběna Svobodová, Helena Makrlíková, Jitka Rajtmajerová, Zdena Šímová, Marie Houšková, Jan Zdeněk, Radek Nakládal.

Spolupracující osoby: Mgr. Bicková, Mgr. Naglmüllerová, Bc. Litomiská MUDr. Nová, MUDr. Marek, MUDr. Jandová, MUDr. Lebenhart, Václav Volenec, P. Václav Hes, P. Thomas Van Zavrel.

Ostatní: Sirkus, MKS Sušice, Sušické noviny, Klatovský deník.

Zámek Volšovy:

sídlo organizace, doručovací adresa:

Oblastní charita Sušice, Volšovy 1, 342 01 Sušice

Telefon: 376 523 324, 732 250 018

E-mail: info@charitasusice.cz

Webové stránky: www.charitasusice.cz

Bankovní spojení: 152140002/0300 ČSOB a.s.



Zámek ve Volšovech

Kontaktní osoby – aktuální seznam:

Ředitelka (Volšovy): Bc. Marie Hrečínová Prodanová

Telefon: 732 250 018, email: hrecinova@charitasusice.cz

Vedoucí služeb sociální péče (Sušice): Bc. Petra Hoblová

Telefon: 731 402 910, email: sluzby@charitasusice.cz

Vedoucí Sociální poradny Racek (Sušice): Mgr. Olga Hynoušová

Telefon: 731 402 920, email: poradna@charitasusice.cz

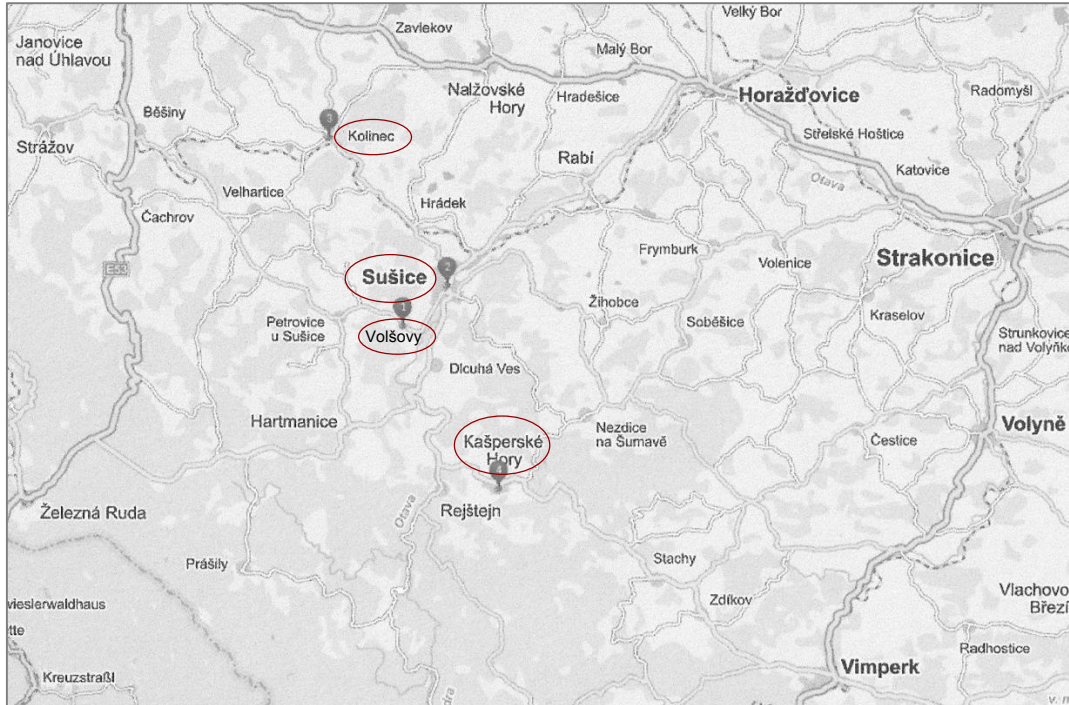
Ostatní kontakty:

Účetní a personalistka Volšovy- 376 523 324, ucetni@charitasusice.cz

Asistentka Volšovy - telefon: 731 402 921, email: info@charitasusice.cz

Asistentka Sušice - telefon: 605 200 330, email: racek@charitasusice.cz

Střediska Oblastní charity Sušice



Vydala: Oblastní charita Sušice, Voňšovy, 1, 342 01 Sušice

Foto: J. Korandová, M. Hrečínová Prodanová, M. Fišer, M. Selinger

Grafické zpracování: Marie Hrečínová Prodanová