

# VÝROČNÍ ZPRÁVA 2015



**OBLASTNÍ CHARITA SUŠICE**

**Vážení přátelé, spolupracovníci a příznivci Oblastní charity Sušice.**

Dovolu mi vás přivítat u naší v pořadí čtrnácté výroční zprávy, která vám stručně představí celoroční činnost nestátní neziskové organizace, kterou mám tu čest po celou dobu zastupovat.

Na Sušicku jsme začali cíleně pomáhat lidem a poskytovat sociální služby v roce 2001 a od té doby, jsme v duchu našeho poslání tuto pomoc poměrně značně rozvinuli. Pečujeme společně o seniory a osoby se zdravotním postižením v jejich domovech, podporujeme pečující rodiny, pomáháme lidem ohroženým chudobou nebo bez domova a snažíme tyto služby rozvíjet všude tam, kde je jich potřeba. Naši činnost jsme v roce 2014 takto soustředili do středisek ve čtyřech obcích - v Sušici, Volšovech, Kolinci a Kašperských Horách a hned v roce následujícím jsme začali působit také v novém středisku na Železné Rudě, kde své služby teprve rozvíjíme. Zaměstnáváme tak místní obyvatele, kteří nejlépe rozumí prostředí, ve kterém žijí a dalšími aktivitami se podílíme na vytváření zdravého komunitního prostředí všude tam, kde působíme. Jako každá organizace procházíme neustálým vývojem, za kterým se skrývá spousta neviditelné každodenní práce se všemi jejími radostmi, ale i obtížemi, které musíme tvořivě a s jistou dávkou pokory překonávat.

Stát, kraj, jednotlivci, organizace i firmy nás v této činnosti podporují a možná si někteří z nich ani neuvědomují, kolik pro nás jejich podpora a spolupráce znamená a jak takto zprostředkovaně pomáhají druhým. Patří jim za to velký díky stejně tak, jako děkuji všem zaměstnancům, kteří se s láskou a nadšením věnují své práci. Lidem, kteří našich služeb využívají a jejich rodinám zde děkuji, že nám zachovávají svou přízeň a přeji si, abychom jim dokázali být na blízku s účinnou pomocí zejména ve chvílích, když pomoc nejvíc potřebují.



Bc. Marie Hrečínová Prodanová

Název	Oblastní charita Sušice
Sídlo, IČO	Volšovy 1, 342 01 Sušice, okres Klatovy, kraj Plzeňský, IČO: 64388441
Kontakt	376 523 324, info@charitasusice.cz, www.charitasusice.cz
Statutární zástupce	Bc. Marie Hrečínová Prodanová, ředitelka
Zřizovatel	Biskupství českobudějovické, Biskupská 132/4, České Budějovice
Registrace	12. 5. 1999, Ministerstvo kultury ČR, Praha, č. 8/1-05-710/1999
Předmět činnosti	Pastorační a duchovní služba, zřizování a provozování nestátní sociální služby, humanitární pomoc, vzdělávací činnost, ostatní činnosti dle stanov.
Registrované sociální služby dle zákona číslo 108/2006 Sb.	Pečovatelská služba, Osobní asistence, Odlehčovací služby, Sociálně aktivizační služby pro seniory a osoby se zdravotním postižením Odborné sociální poradenství, Noclehárny
Hlavní činnosti dle stanov	Pastorační a duchovní služba, zřizování a provozování nestátní sociální služby, zřizování a provozování nestátní zdravotní služby, humanitární pomoc, ostatní činnosti
Místo působení	Sušicko a Kašperskohorsko (ORP Sušice) a obce do 20 km od Sušice
Bankovní spojení	152140002/0300 u ČSOB a.s.

Oblastní charita Sušice je právnickou osobou, zřizovanou Biskupstvím českobudějovickým, evidovanou podle zákona č. 3/2002 Sb. a přísluší k Diecézní charitě České Budějovice.

Jako samostatný právnický subjekt zodpovídá za hospodaření s majetkem a svěřenými finančními prostředky, účtuje v soustavě podvojného účetnictví a řídí se platnými zákonnými předpisy pro poskytovatele sociálních služeb a neziskové organizace zřizované církvemi v ČR.

Organizaci zastupuje a řídí statutární zástupce - ředitel, kterého jmenuje Biskupství českobudějovické. Poradním orgánem ředitele a organizace je Rada Oblastní charity Sušice.

**Posláním Oblastní charity Sušice je pomáhat lidem v tísní bez ohledu na jejich příslušnost k rase, národnosti, náboženství, státní či politické příslušnosti nebo kulturním odlišnostem.**

Svou činností se zaměřuje na poskytování sociálních služeb podle zákona č. 108/2006 Sb. v ORP Sušice a v obcích do 20km od Sušice, zejména na terénní služby sociální péče pro dospělé osoby se sníženou soběstačností. Současně poskytuje odborné sociální poradenství lidem v obtížných životních situacích a služby sociální prevence seniorům a osobám bez přístřeší.

Oblastní charita Sušice sídlí ve Volšovech u Sušice v objektu bývalého zámku, odkud jsou centrálně řízeny veškeré činnosti sociální práce, humanitární pomoc nebo aktivity pro volný čas. Sociální služby byly v roce 2014 centralizovány ve čtyřech střediscích - v Sušici městě, Sušici Volšovech, Kašperských Horách a Kolinci.

Oblastní charita Sušice dlouhodobě komunitně plánuje rozvoj sociálních služeb v ORP Sušice, a spolupracuje s obcemi, poskytovateli sociálních a zdravotních služeb, s veřejnoprávními institucemi, firmami a ostatními organizacemi, je členem profesních asociací (APSS ČR, ČAPS, ČRHO, KRHO) a od roku 2014 nově založené Potravinové banky Plzeň.

**Volšovy 1- zámek a park**

Doručovací adresa organizace: Volšovy 1, Sušice, 342 01.

**Kontakt: 376 523 324, 732 250 018, info@charitasusice.cz, www.charitasusice.cz**

Sídlo Oblastní charity Sušice, kancelář ředitele a správy organizace, kontaktní místo pro zájemce o poskytování sociálních služeb, půjčovna vysoušečů, sklad materiálu a prostředků humanitární pomoci v případě živelných událostí, zázemí ambulantních sociálních služeb.

**Sociální služby:** Sociálně aktivizační služby pro seniory a osoby se zdravotním postižením, odborné sociální poradenství, noclehárna pro muže a ženy s celkovou kapacitou 10 lůžek.

Další využití: Aktivity pro volný čas a vzdělávání, tvůrčí dílna, výstavní a koncertní prostory, relaxační bylinná zahrada vhodná pro pořádání vlastních akcí i akcí spřátelených organizací.

Zámek a park ve Volšovech je pronajatý od SPÚ ČR, původními majiteli byli manželé Chotkovi, kteří zámek darovali v roce 1908 církevnímu řádu Petrinů k provozování charitativní činnosti. Majetek byl Petrinům navrácen v roce 2015.

V galerii zámku je instalována stálá výstava dobových fotografií z Volšov, dokumentární fotografie charitní činnosti, v parku jsou ke zhlédnutí výtvarné objekty, které byly na zámku vytvořeny účastníky workshopů.

**Kontakt: 376 523 324, 732 250 018**

**info@charitasusice.cz, www.charitasusice.cz**



*Pohled na zámek s kaplí z malého parku*

**Sušice – kontaktní středisko sociálních služeb Oblastní charity Sušice**

Adresa: Havlíčkova 110, Sušice

Sociální poradna Racek, informační a poradenské centrum ambulantních a terénních sociálních služeb, kontaktní místo pro uživatele zájemce o sociální služby z řad veřejnosti. Zázemí pracovníků sociálních služeb – vedoucí péče a poradny, koordinátora pečovatelek na Sušicku, asistentky poradny a zázemí sociálních pracovníků. Sklad kompenzačních pomůcek a místo výdeje potravinové a další materiální pomoci.

**Sociální služby na Sušicku:**

odborné sociální poradenství, pečovatelská služba, osobní asistence, odlehčovací služby.

**Kontakty na pracovníky střediska:**

Vedoucí poradenství: 731 402 920, [poradna@charitasusice.cz](mailto:poradna@charitasusice.cz)

Vedoucí péče: 731 402 910, [sluzby@charitasusice.cz](mailto:sluzby@charitasusice.cz)

Koordinátor péče na Sušicku: 731 402 919

Asistent střediska: 605 200 330



*Vstupní prostor Sociální poradny Racek*



*Nová adresa a prostory střediska charity v Sušici*

### **Kašperské Hory – Dům s pečovatelskou službou**

Adresa: Žižkovo náměstí 401, Kašperské Hory  
Bezbariérové kontaktní místo pro uživatele a zájemce o poskytování sociálních služeb v DPS a na Kašperskohorsku, společenská a poradenská místnost, zázemí pracovníků sociálních služeb.

#### **Sociální služby k využití na Kašperskohorsku:**

pečovatelská služba, osobní asistence, odlehčovací služby, odborné sociální poradenství, sociálně aktivizační služby pro seniory a osoby se ZP.

**Telefon na koordinátora střediska: 731 669 950**



*Dům s pečovatelskou službou v Kašperské Hory*



*Budova úřadu městyse Kolinec – přízemí*

### **Kolinec – budova úřadu městyse Kolinec**

Adresa: Kolinec 28, Kolinec

Kontaktní místo pro uživatele a zájemce o poskytování sociálních služeb na Kolinecku, poradenská místnost, zázemí pečovatelek, koordinátora a pracovníků poradny.

#### **Sociální služby k využití na Kolinecku:**

pečovatelská služba, osobní asistence, odlehčovací služby, odborné sociální poradenství.

**Telefon na koordinátora střediska: 731 402 912**

**Na základě registrace u Krajského úřadu Plzeňského kraje je v Registru poskytovatelů sociálních služeb MPSV ČR evidováno šest sociálních služeb Oblastní charity Sušice:**

#### **Služby sociální péče:**

- Pečovatelská služba (§ 40)
- Osobní asistence (§ 39)
- Odlehčovací služby (§ 44)

#### **Služby sociální prevence:**

- Sociálně aktivizační služby pro seniory a osoby se zdravotním postižením (§ 66)
- Noclehárny (§ 63)

#### **Sociální poradenství:**

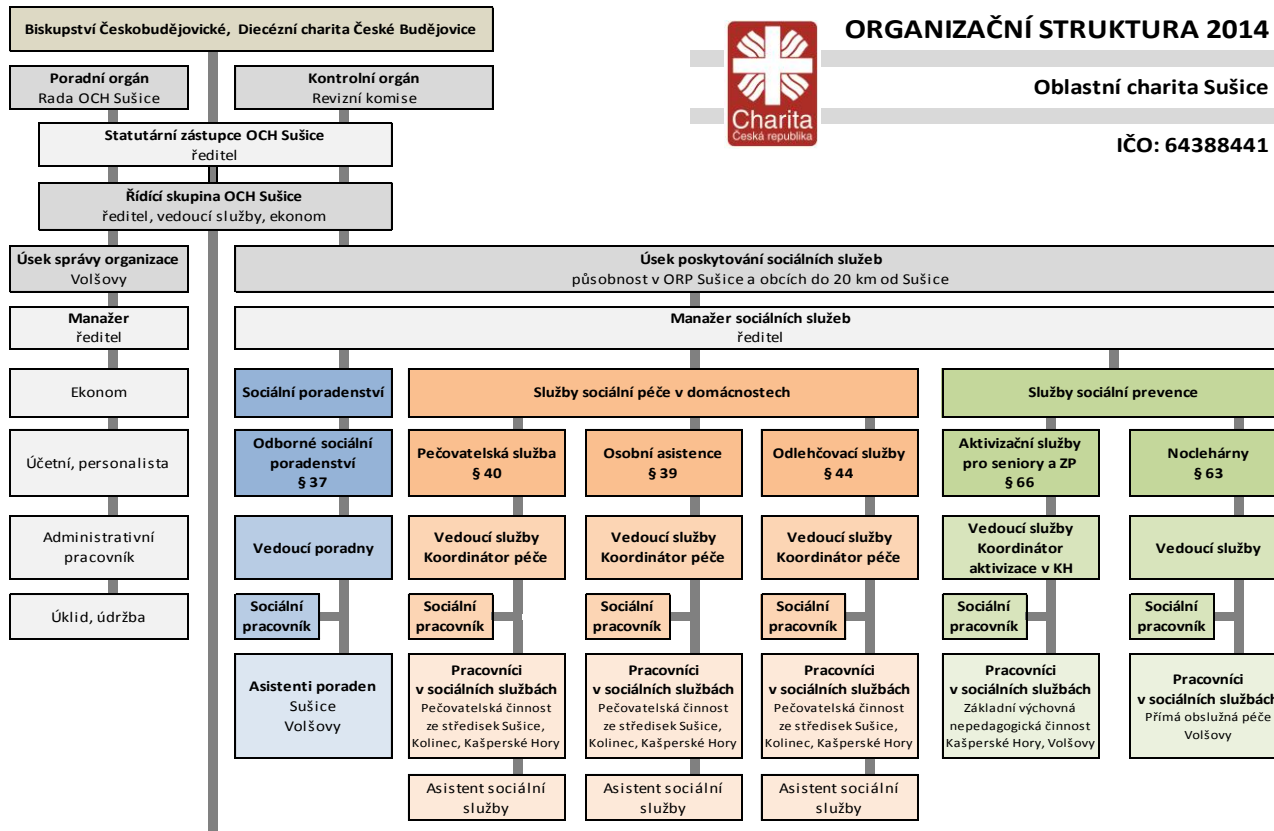
- Odborné sociální poradenství (§ 37)

Cílem všech sociálních služeb je pomáhat uživateli zlepšit jeho sociální situaci a podpořit ho ve schopnostech aktivně se podílet na jejím řešení. Celoroční poskytování sociálních služeb zajišťuje kvalifikovaný personál, který citlivě reaguje na aktuální potřeby uživatelů, respektuje soukromí a individualitu každého jedince a pomáhá chránit jeho práva.

Všechny sociální služby jsou poskytovány podle zákona č. 108/2006 Sb. o sociálních službách a úhrada za jejich poskytování je stanovena v souladu s platnou vyhláškou k tomuto zákonu.

Služby sociální péče jako i služba noclehárny jsou poskytovány za úhradu dle platného sazebníku, odborné sociální poradenství a sociálně aktivizační služby jsou bezplatné.





Ostatní aktivity Oblastní charity Sušice (Volnočasové aktivity, Sociálně integrační byt, Tříkrálová sbírka, Potravinová banka, Vzdělávací činnosti)



ORGANIZAČNÍ STRUKTURA 2014

Oblastní charita Sušice

IČO: 64388441

**Terénní služby sociální péče jsou určeny dospělým osobám se sníženou schopností sebeobsluhy, které žijí ve svých domácnostech na území Sušicka a Kašperskohorska a které ke svému důstojnému životu potřebují pomoc nebo podporu jiné osoby.**

Uživatelé služeb, za kterými denně pracovníci Oblastní charity Sušice dojíždějí, jsou především senioři, osoby se zdravotním postižením nebo chronickým onemocněním.

**Služby napomáhají uživatelům v péči o vlastní osobu a domácnost, pomáhají udržovat zdravý životní styl, snižují zátěž spojenou se stárnutím, zdravotním omezením nebo postižením a podporují zachování obvyklého způsobu života v domácnosti.**

### Služby sociální péče:

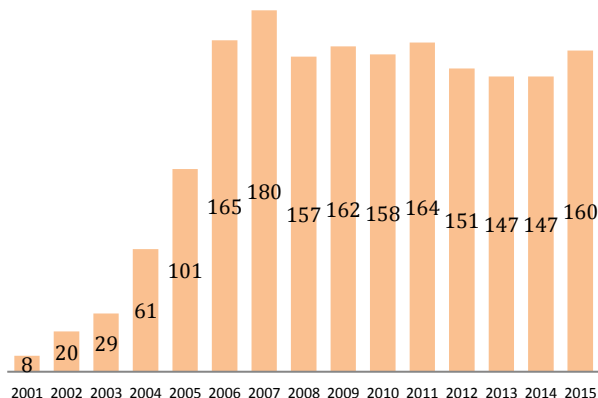
jsou poskytovány na základě podané žádosti, sociálního šetření v domácnosti a písemné smlouvy mezi uživatelem služby a poskytovatelem - Oblastní charitou Sušice.

Mezi terénní služby sociální péče patří:

- **pečovatelská služba**
- **osobní asistence**
- **odlehčovací služby**

V roce 2015 byly tyto služby poskytnuty celkem 160 osobám v jejich domácnostech, v rozsahu 12 227 hodin přímé péče.

Počet uživatelů služeb sociální péče  
v letech 2001 - 2015

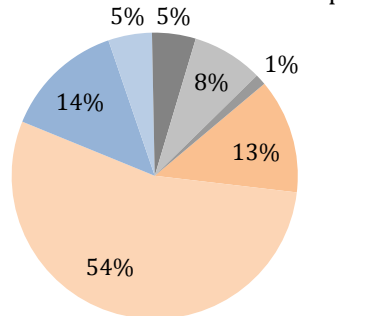


**V roce 2015 byly terénní služby sociální péče (PS, OA, OS) poskytovány v 28 obcích:**

Budětice, Čimice, Dlouhá Ves, Domoraz, Hartmanice, Hlavňovice, Horská Kvilda, Hrádek, Chlístov, Kašperské Hory, Kolinec, Modrava, Mokrosuky, Nalžovské Hory, Nezamyslice, Nezdice na Šumavě, Petrovice u Sušice, Podmokly, Rabí, Rejštejn, Srní, Sušice, Velhartice, Volenice, Zavlekov, Železná Ruda, Žihobce, Žichovice

Většina seniorů, za kterými pracovníci i vícekrát denně dojíždí, žije v malých šumavských obcích.

Bydliště uživatelů služeb sociální péče



- Obyvatelé města Sušice
- Obyvatelé obcí na Sušicku
- Obyvatelé města Kašperské Hory
- Obyvatelé obcí na Kašperskohorsku
- Obyvatelé městyse Kolinec
- Obyvatelé města Železná Ruda
- Obyvatelé obcí na Železnorudsku



**Terénní pečovatelská služba Oblastní charity Sušice** podporuje běžný život osob se sníženou schopností sebeobsluhy v jejich domácnostech. Je poskytována převážně seniorům, dospělým osobám se zdravotním postižením nebo chronickým onemocněním a vykonávají ji kvalifikovaní pracovníci, kteří respektují individuální potřeby, denní zvyklosti a soukromí uživatelů.

**Pečovatelská služba je poskytována v Sušici, Kolinci, Kašperských Horách a ve všech v obcích ORP Sušice a obcích 20 km od města Sušice.** Denně i několikrát dojíždí pečovatelky za seniory nebo osobami se zdravotním či chronickým onemocněním do domácností a pomáhají zajistit péči o vlastní osobu a také potřeby běžné domácnosti.

Pečovatelskou službu si její uživatelé hradí vždy jednou měsíčně na základě písemné smlouvy a skutečně poskytnutých činností v daném měsíci. Osobám, na které se vztahuje § 75 zákona č. 108/2006 Sb., je poskytována pečovatelská služba zdarma.

**Čas poskytování pečovatelské služby: denně v čase 7:00 – 20:00 hodin.**

**Základní činnosti pečovatelské služby (podle §40 zákona č. 108/2006 Sb. o sociálních službách):**

- Pomoc při zvládnání běžných úkonů péče o vlastní osobu
- Pomoc při osobní hygieně nebo poskytnutí podmínek pro osobní hygienu
- Pomoc při zajištění stravy
- Pomoc při zajištění chodu domácnosti
- Zprostředkování kontaktu se společenským prostředím

**Fakultativní činnosti pečovatelské služby:**

Zapůjčení jídelносиče v termoobalu, aktivizace motorických, psychických a sociálních schopností a dovedností, v nezbytných případech příplatek k doprovodu za použití vozidla.

**Údaje o poskytnuté pečovatelské službě za rok 2015:**

Počet uživatelů služby: 132 osob.

Počet hodin strávených přímou péčí s uživateli služby v domácnostech: 6 037 hodin.

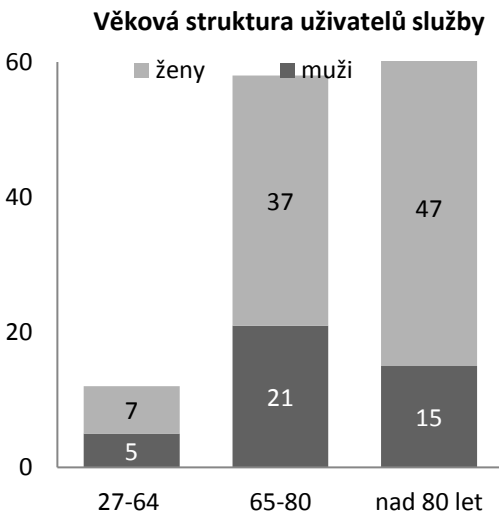
Počet návštěv v domácnostech: 19 555 návštěv.

Počet osob, kterým byla podle §75 zákona č.108/2006 Sb. poskytnuta PS zdarma: 1 osoba.

Úhrady od uživatelů za poskytnutou sociální službu: 750 782,-Kč.

Počet obcí, ve kterých byla pečovatelská služba poskytována: 25 obcí.

Počet obědů dovezených uživatelům služby do domácností: 14 368 teplých jídel.



*Pomoc při zajištění stravy*

**Osobní asistence Oblastní charity Sušice je terénní služba sociální péče** určená seniorům se sníženou soběstačností a dospělým osobám se zdravotním či tělesným postižením, žijícím na území ORP Sušice a v obcích do vzdálenosti 20 km od Sušice. Osobní asistence pomáhá udržovat a rozvíjet sociální kontakty osob, podporuje jejich začleňování do společnosti a preventivně tím tak působí proti pocitům osamělosti. S pomocí osobního asistenta je uživatel schopen zvládnout běžné denní činnosti podle svých přání ve svém přirozeném prostředí a může tak žít obvyklým způsobem života bez zbytečně omezujících zátěží. Častěji je osobní asistence poskytována v širším časovém rozsahu. Hodinová úhrada za takto poskytnutou službu se pak formou slevy snižuje.

**Čas poskytování osobní asistence: Celoročně bez časového omezení, podle potřeb uživatelů.**

**Základní činnosti osobní asistence (podle §39 zákona č. 108/2006 Sb. o sociálních službách):**

Pomoc při zvládnání běžných úkonů péče o vlastní osobu

Pomoc při osobní hygieně

Pomoc při zajištění stravy

Pomoc při zajištění chodu domácnosti

Výchovné, vzdělávací a aktivizační činnosti

Zprostředkování kontaktu se společenským prostředím

Pomoc při uplatňování práv, oprávněných zájmů a při obstarávání osobních záležitostí

**Fakultativní činnosti osobní asistence:**

V nezbytných případech příplatek k doprovodu za použití vozidla.

**Údaje o poskytnuté osobní asistenci za rok 2015:**

Počet uživatelů služby: 13 osob.

Počet hodin strávených přímou péčí s uživateli služby v domácnostech: 3 928 hodin.

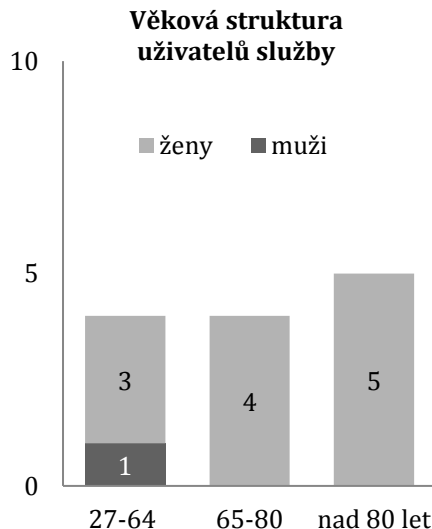
Počet návštěv v domácnostech: 3 974 návštěv.

Úhrady od uživatelů za poskytnutou sociální službu: 442 682,-Kč.

Počet obcí, ve kterých byla osobní asistence poskytována: 8 obcí.



*Aktivizace v osobní asistenci*



*Pomoc při zajištění chodu domácnosti*

**Odlehčovací služby Oblastní charity Sušice jsou terénní služby sociální péče** určené dospělým osobám zejména seniorům a osobám s chronickým onemocněním, o které je jinak po většinu dne pravidelně pečováno. Jsou poskytovány v domácnostech osob v obcích Sušicka a Kašperskohorska kvalifikovanými pracovníky sociálních služeb a v předem dojednaném čase zastupují péči rodiny nebo blízkých osob. **Pečující osoby mají tak prostor k nezbytnému odpočinku**, k vyřizování osobních záležitostí či udržení se na trhu práce. Tato služba je čím dál častěji využívána rodinou k celodenní péči o blízké. Uživatelé odlehčovacích služeb jsou většinou starší senioři ve věku nad 80 let. Cílem odlehčovacích služeb je umožnit těmto osobám co nejdéle setrvat v domácím prostředí, odlehčit pečujícím a podpořit jejich vzájemné vztahy.

#### **Čas poskytování služby: Denně v čase 7:00 – 20:00 hodin**

#### **Základní činnosti odlehčovacích služeb (podle §44 zákona č. 108/2006 Sb. o sociálních službách):**

Pomoc při zvládání běžných úkonů péče o vlastní osobu

Pomoc při osobní hygieně

Pomoc při zajištění stravy

Zprostředkování kontaktu se společenským prostředím

Sociálně terapeutické činnosti

Pomoc při uplatňování práv, oprávněných zájmů a při obstarávání osobních záležitostí.

Výchovné, vzdělávací a aktivizační činnosti

#### **Fakultativní činnosti odlehčovacích služeb:**

Nezbytný dohled u uživatele odlehčovacích služeb k zajištění jeho bezpečnosti v domácnosti.



**Údaje o poskytnutých odlehčovacích službách za rok 2015:**

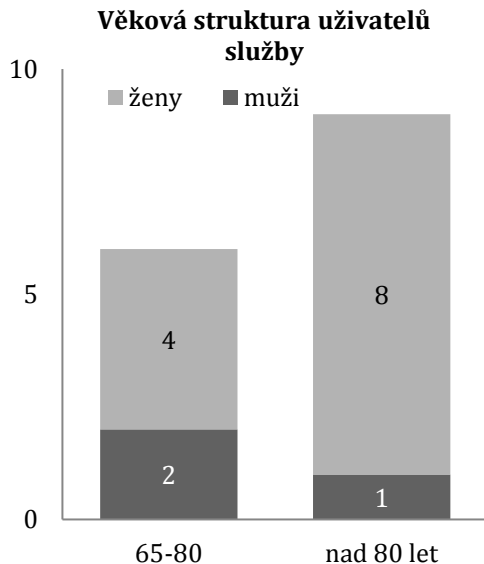
Počet uživatelů služby: 15 osob.

Počet hodin strávených přímou péčí s uživateli služby v domácnostech: 2 262 hodin.

Počet návštěv v domácnostech: 2 404 návštěv.

Úhrady od uživatelů za poskytnutou sociální službu: 274 950,-Kč.

Počet obcí, ve kterých byla osobní asistence poskytována: 5 obcí.



*Pomoc při zajištění stravy*

**Posláním sociálně aktivizačních služeb** je podpora při zachování soběstačnosti, rozvoji vztahů s okolním prostředím a prevence před vyčleněním těchto osob mimo běžný život z důvodu věku, nepříznivého zdravotního stavu, krizové sociální situace, aj. Jednotlivé činnosti napomáhají k udržování sociálních kontaktů, podporují psychickou i fyzickou kondici a rozvíjejí dovednosti osob. Obyvatelům Domu s pečovatelskou službou Kašperské Hory pomáhají při adaptaci na prostředí nového domova. Realizace programu aktivit se přizpůsobuje aktuálním požadavkům a zájmům osob.

Sociální služba je poskytována bez úhrady, v DPS

v Kašperských Horách, na zámku ve Volšovech a jiných místech v regionu.

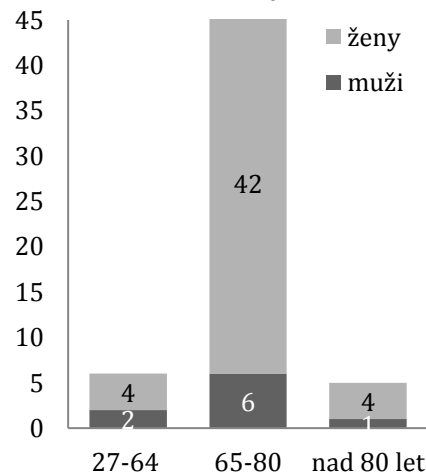


*Vycházky*



*Den seniorů*

**Věková struktura uživatelů služby**



**Údaje o poskytnutých sociálně aktivizačních službách za rok 2015:**

Počet osob, kterým byla v roce 2015 služba poskytnuta: 62 osob.

Počet setkání s uživateli služby: 545, z toho 472 ambulantních a 73 terénních.

**Individuální činnosti aktivizačních služeb:**

Podpora obyvatel DPS Kašperské Hory při adaptaci na nové prostředí, krátké návštěvy obyvatel v domácnosti.

Skupinové aktivity v DPS Kašperské Hory: Plavání, Cvičení - pohybová terapie, Logic Club, Kavárnička pro seniory, vycházky, výlety, besedy, jednorázové kulturně – společenské programy přednášky, tvořivost, výuka práce na PC.



*Cvičení se seniory v DPS Kašperské Hory*





**Charitní noclehárna ve Volšovech je ambulantní služba** sociální prevence, která je určena mužům a ženám, kteří vedou rizikový způsob života anebo jsou tímto způsobem života ohroženi. Uživatelům umožňuje služba zajištění základních činností - provedení celkové hygieny těla, přípravu stravy a přenocování v zařízení do druhého dne. Služba je časově omezená příchodem a odchodem ze zařízení a podmínkami dodržování vnitřního řádu.

Sociální službu mohou využít osoby z celé ČR a zemí EU.

Uživatelům je v rámci služby poskytováno základní sociální poradenství, které zprostředkovává informace v oblasti návazných služeb a orientace v sociálním systému. V nezbytných případech je zajištěna zdravotní péče, materiální vybavení (ošacení a základní potraviny). Odborným řešením konkrétních obtížných situací uživatelů noclehárny se zabývá sociální pracovník v Sociální poradně Racek ve Volšovech nebo ostatních střediscích.

#### **Nabídka činností noclehárny:**

Poskytnutí podmínek pro osobní hygienu

Poskytnutí přenocování

**Čas poskytování služby noclehárny: Denně v čase od 20:00 do 8:00 hodin druhého dne.**

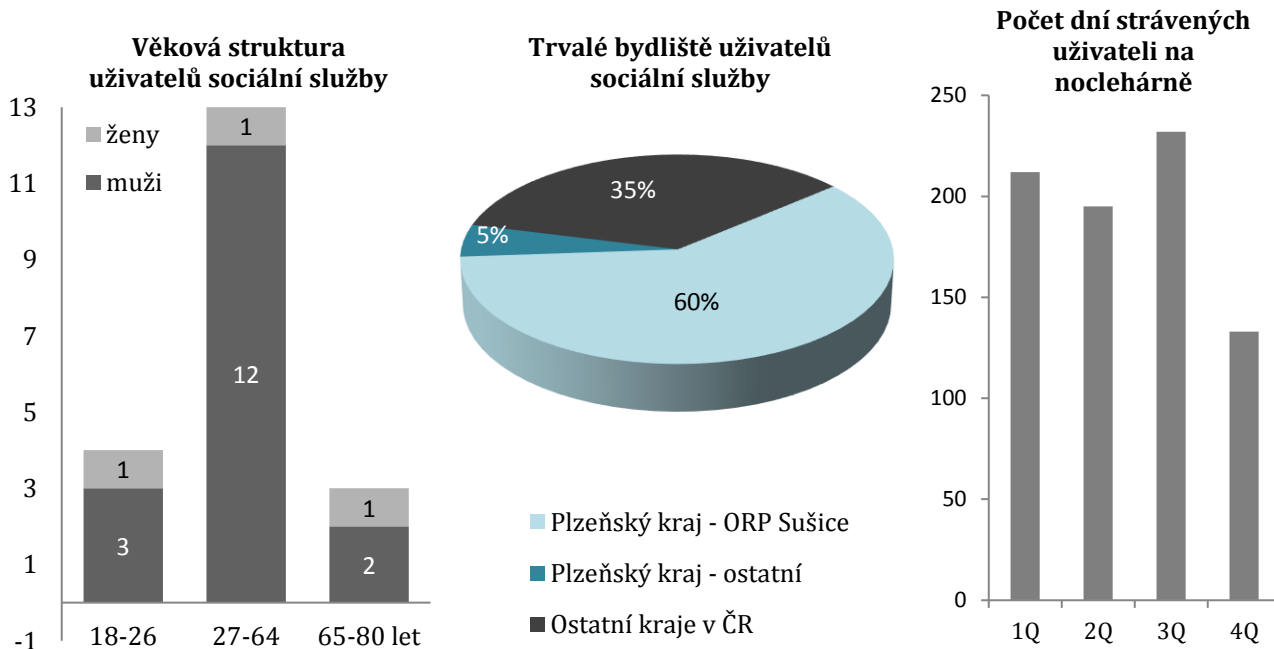
### Údaje o poskytnuté sociální službě za rok 2015:

Službu noclehárny využilo v roce 2015 celkem: 30 osob (8 žen a 22 mužů).

Celkový počet dní strávených uživateli v noclehárně: 872 noci.

Opakovaně využívalo sociální službu noclehárny 23 osob, tj. 77% z celkového počtu uživatelů.

Celkem bylo v sociální službě poskytnuto: 1 744 základních činností.



**Pracovníci Sociální poradny Racek poskytují zdarma pomoc, psychickou podporu a potřebné informace osobám od 18 let, které se dostaly do obtížné životní situace a nejsou ji schopny samy řešit.** Služby jsou poskytovány diskrétně, nestranně, s respektem k individualitě klienta, svobodě jeho rozhodování, bez diskriminace. Pracovníci podporují klientovu schopnost aktivně se podílet na řešení své nepříznivé situace.

Služby jsou poskytovány ambulantně, v pěti střediscích (Sušice, Volšovy, Kašperské Hory, Kolinec a Železná Ruda) a terénně, v domácnostech osob ze Sušicka, Kašperskohorska (do 20 km od Sušice) a Železnorudska.

#### **Nabídka základních činností poradny:**

- Zprostředkování kontaktu se společenským prostředím a zprostředkování navazujících služeb
- Sociálně terapeutické činnosti
- Pomoc při uplatňování práv, oprávněných zájmů a při obstarávání osobních záležitostí

**V rámci služby je poskytována potravinová a materiální pomoc lidem bez základních životních potřeb** nebo socioterapeutická podpora, při které odborný pracovník podporuje uživatele v rozvoji jeho osobnosti, vyrovnání se s krizovou situací, obnovou či narovnáním mezilidských vztahů nebo mu pomáhá hledat vlastní identitu a životně důležité potřeby.

**Odborné sociální poradenství je často zaměřeno na dluhové poradenství** osobám, které vzhledem ke svému zadlužení dostávají až na hranici chudoby. Významně podporuje seniory a osoby se zdravotním postižením v hledání řešení jejich nepříznivé sociální situace a pomáhá také osobám bez příští ohroženým sociálním vyloučením v začlenění zpět do společnosti.

**Oblastní charita Sušice poskytuje odborné poradenství s výběrem či zprostředkování kompenzačních pomůcek a zapůjčuje je také do domácností klientů.**

Odborné sociální poradenství využívají také klienti zapojení do projektu „SIB – sociálně integrační byt“, který je realizován ve spolupráci s Městem Sušice. Dočasné nájemní bydlení v Sušici slouží na omezenou dobu osobám bez přístřeší, které ve spolupráci a s podporou odborného pracovníka poradny mají snahu, aktivně řešit svou nepříznivou sociální situaci.

### Údaje o poskytnuté sociální službě za rok 2015:

Počet uživatelů sociální služby celkem: 217 osob.

Počet setkání s uživateli služby při poskytování základních činností služby: 477 setkání.

Půjčovna kompenzačních pomůcek: 56 osobám byly zapůjčeny kompenzační pomůcky

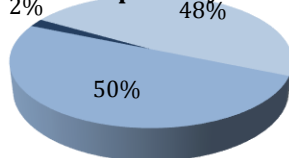
Potravinová a materiální pomoc: 116 osob (z toho v rámci projektu Potravinové pomoci Plzeňského kraje bylo podpořeno 17 osob v celkové výši 40.000 Kč).

Počet osob, kterým byly zapůjčeny vysoušeče: 39 osob



*Mechanický vozík - nejčastěji zapůjčovaná kompenzační pomůcka*

### Základní činnosti pro klienty Sociální poradny Racek



- Zprostředkování kontaktu se společenským prostředím
- Pomoc při uplatňování práv a oprávněných zájmů



*Nové prostředí poradny v Sušici*



*Pracovníci při poskytování služeb sociální péče na Sušicku a Kašperskohorsku  
pečovatelská služba, osobní asistence a odlehčovací služby*





V roce 2015 jsme jako každý rok realizovali řadu projektů zaměřených na vzdělávání, aktivní trávení volného času, kulturní a informativní akce pro veřejnost.

**Den pro rodinu** (17. 5. 2015, ostrov Santos Sušice) – akci na podporu rodiny pořádala Diakonie Západ a my jsme se připojili s výtvarnou dílničkou a čtením pohádkové babičky.

**Volšovský jazzýček** (18.7.2015, zámecký park Volšovy) akce byla koncipována jako open air festival jazzových a swingových kapel. V rámci akce byl uspořádán charitativní bazárek

**Klub Jonáš - výlet pro děti a seniory do ZOO Plzeň** (29.11.2015, Plzeň) – akce byla spojena s návštěvou Dinoparku a s vědomostní soutěží v rámci edukativního vzdělávacího programu

**Potravinová sbírka** (21.11.2015, Sušice) – Národní potravinová sbírka 2015 se konala ve spolupráci s potravinovými řetězci Tesco a Penny. Vybralo se přes 1 000 kg trvanlivých potravin, které pomáhají v Sušici a okolí lidem, které se ocitli v krizi.

**Den seniorů** (1.10.2015, sušické náměstí a radnice)

Každoroční akce pro seniory a pečující osoby, pořádaná poskytovateli sociálních služeb v Sušici s cílem informovat o sociálních službách a podpořit aktivní přístup k životu seniorů.

**Sušicí pěšky pro druhé** (15. 10. 2015 Sušice) v rámci Týdne sociálních služeb uspořádala Diakonie Západ, ve spolupráci s námi a ostatními neziskovými organizacemi, informativně poznávací procházku po zajímavostech Sušice zakončenou charitativním koncertem v denním stacionáři Klíček

... od úplňku do úplňku otevřená bylinná zahrada ...



## OPEN GARDEN VOĽŠOVY

12. července - 10. srpna 2014

Zveme vás do parku u zámku ve Voľšově, kde můžete volně relaxovat, občerstvit se a posлушат pívce z rodnici bylinek. Pí workshopoch bademe spoločne tvoriť a vyrábät bylinné lektvary pro zdraví.



### ZAHRADNÍ SLAVNOST

sobota 12. července od 14:00

Koncert Fabrice Relations, výstava, performance, oheň, nabídka bylin a řemeslných výrobků, hry pro děti i dospělé, čajovna a jiné dobroty.

### WORKSHOPY

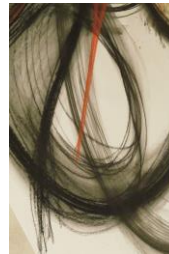
Výroba produktů z bylinek, botanika a tvorba z přírodních materiálů začíná vždy ve 14:00 a zámku ve dnech 14.7., 26.7., 28.7., 4.8., 9.8.

### ZÁVĚREČNÉ SETKÁNÍ

neděle 10. srpna od 18:00 – oslava květin a oheň při úplňku

Vstupné do zahrady, zámku a na workshopy dobrovolné.

Za podpory města Sušice pořádá Oblastní charita Sušice, na adrese Voľšovy 1, V parku desáté řádkové občerstvení, sociální zámek i pro osoby s postižením.  
Kontakt: [www.charitasusice.cz](http://www.charitasusice.cz), facebook, volsovy@charitasusice.cz



Klub Jonáš se věnuje v Kašperských Horách (Horský klub, Horní 168, 341 92 Kašperské Hory) provozování volnočasových aktivit určených dětem a mládeži ze sociálně znevýhodněného prostředí ve věku 6–16 let a to bezplatně.

Cílem klubu je nabídnout dětem možnost smysluplného trávení volného času, motivovat a aktivizovat je prostřednictvím činností, které jsou pro ně z důvodů nepříznivého sociálního prostředí těžko dostupné. Zaměřujeme se na rozvoj osobnosti dětí, sociálních dovedností a respektování jejich individuality formou her, návštěv různých kulturních akcí, turistických vycházek, exkurzí apod.

Volnočasový klub Jonáš a jeho realizované aktivity **navštívilo v roce 2015 celkem 41 dětí**. Pravidelnými návštěvníky klubu Jonáš jsou děti ze sociálně znevýhodněných rodin.

Realizované akce: Dětský den v Kašperských Horách, podzimní výlet do ZOO Plzeň, aquapark Sušice, Noc kostelů, Dinopark, Den rodiny, návštěva kina a muzeí, přednášky ve středisku environmentální výchovy v Kašperských Horách apod. V rámci klubu Jonáš jsme také v srpnu 2015 uskutečnili dětský tábor ve Volšovech.



## Advent a vánoce charity 2015

**Svatomartinská procházka se světýlky** (8. 11. 2015, park Volšovy) – průvod s lampiony

**Výroba adventních věnců** (28. 11. 2015, zámek Volšovy) – tvorba adventní výzdoby.

**Adventní koncert** (3. 12. 2015, zámek Volšovy) – sváteční setkání s hudbou a divadlem

**Vánoce na náměstí** (17. - 18. 12. 2015) – prezentace činnosti, zelná polévka pro souseda

### ADVENT A VÁNOCE CHARITY 2014



**28. 11. Vázání adventních věnců**  
tvorivá dílna, zámek Volšovy, 17:00

**4. 12. Adventní koncert**  
vystoupí děti ZŠ T.G.M. Sušice, zámek Volšovy, 17:00

**12. 12. Dárčky pro radost**  
výrobou dáreků podpoříme seniory, zámek Volšovy, 9:00

**17. 12. Polévka pro sousedy**  
rozdáváme polévku sousedům, sušické náměstí, 11:30

**18. 12. Vánoční trhy na náměstí**  
nabízíme ruční výrobky z charitativní dílny, 9:00-18:00

**4. 1. 2015. Příchod Tří králů do Sušice**  
slavnostní zhasnutí vánočního stromu, příchod Tří králů k živému Betlému, sušické náměstí, 16:00

S podporou města Sušice pořádá Oblastní charita Sušice



Vystoupení dětíže ZŠ TGM



Vánoční stánek na náměstí

### TŘI KRÁLOVÉ PŘIPUTUJÍ DO SUŠICE neděle 4. ledna 2015, 16:00 (náměstí)



Pořádá Oblastní charita Sušice ve spolupráci s BK farou Sušice a Městem Sušice

společné zpívání koledí  
příchod Tří králů s družinou  
žehnání koledníků Tříkrálové sbírky  
zhasnutí sušického vánočního stromu

moderuje Raděk Nakládal  
žehnání koledníkům P. Václav Hra  
koledy zpívá Marie Houšková a doprovodem  
kněz a jezdci z Řádů Divisio





*Koledníci v Kašperských Horách*



**K + M + B**

**„Christus mansionem benedicat“**

**„Kristus ať požehná příbytek“**

Tříkrálová sbírka Charity Česká republika probíhá v celostátním měřítku od roku 2001.

Výtěžek sbírky je vždy určen na pomoc potřebným skupinám osob a to především v oblastech, kde jednotlivé charity působí.

Na Sušicku je tato podpora zaměřena na seniory, osoby se zdravotním postižením, osoby v obtížných životních situacích. Desetina z výnosu sbírky je každoročně určena na projekty humanitární pomoci u nás a v zahraničí.

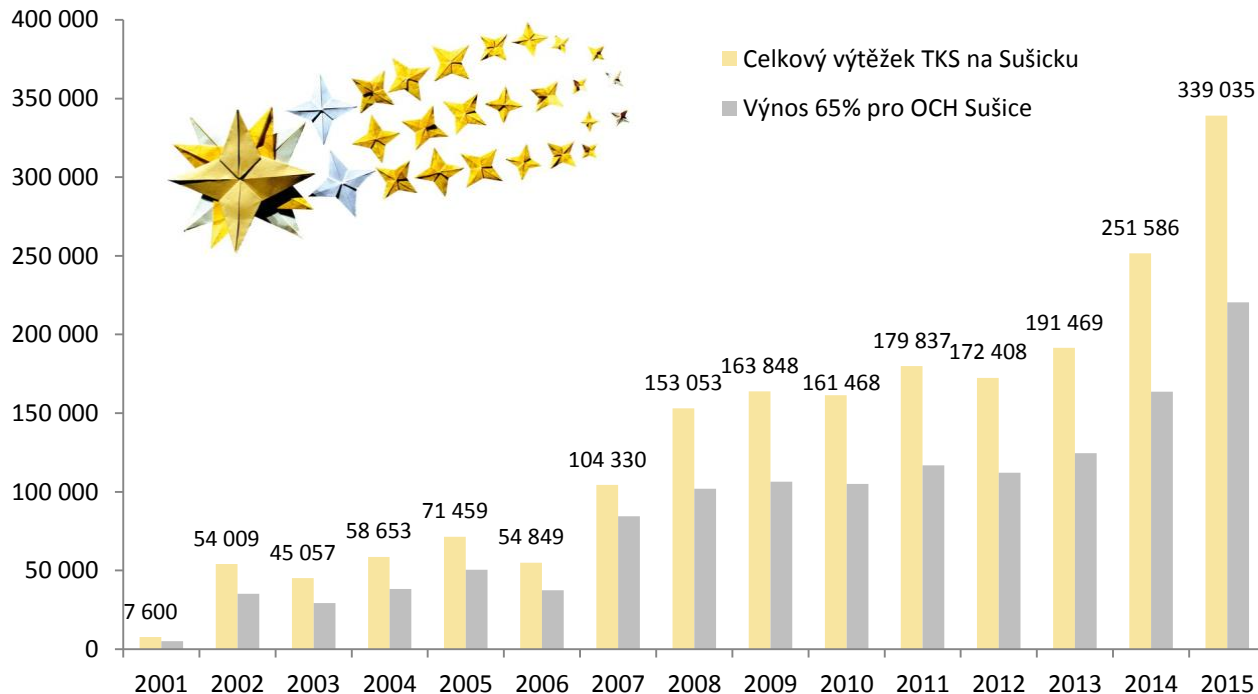
Sbírka navazuje na starou lidovou tradici Tříkrálových koled, kdy děti obcházely jednotlivé domy a chalupy a za zpěvu koled a pronesení přání pokoje celému domu obdržely od hospodáře drobnou výslužku. Přenesením této tradice do dnešní doby umožňuje sbírka dárcům Charitu ČR v její činnosti podpořit a svůj dar cíleně zaměřit.

**V roce 2015 bylo při Tříkrálové sbírce na Sušicku vybráno od dárců celkem 339 035,- Kč.**

Na činnosti Oblastní charity Sušice směřuje 65% z celkového výtěžku, tedy 220 373,- Kč.

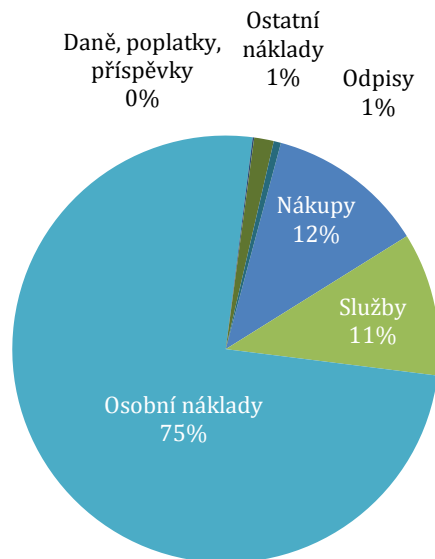
**Všem ochotným koledníkům a štědrým dárcům za přispění při Tříkrálové sbírce 2015 srdečně děkujeme. Opět jste nám významně pomohli pomáhat potřebným!**

### Srovnání výtěžku Tříkrálové sbírky Oblastní charity Sušice v letech 2001 – 2015

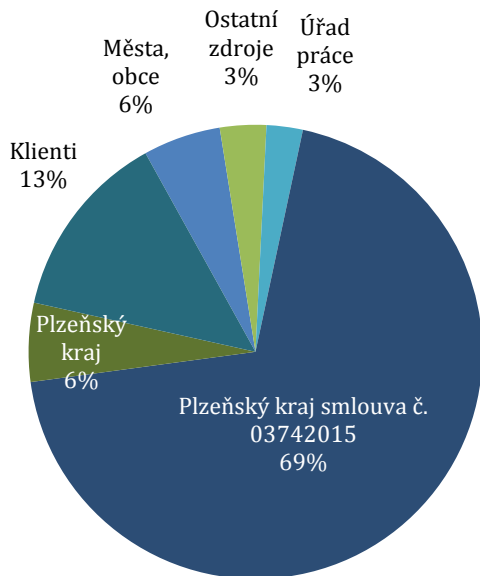


Neinvestiční náklady celkem (v Kč)		11 823 361,56
501	Spotřeba materiálu	856 076,54
502	Spotřeba energie	255 597,00
503	Spotřeba pohonných hmot	302 243,00
511	Opravy a udržování	261 489,50
512	Cestovné	193 594,00
513	Náklady na reprezentaci	2 700,00
518	Ostatní služby	825 474,61
521	Mzdové náklady – HM, DPČ, DPP	6 660 899,00
524	Zákonné sociální pojištění - odvody	2 206 807,00
527	Zákonné sociální náklady	4 700,00
538	Ostatní daně a poplatky	5 960,00
542	Ostatní pokuty a penále	0,00
543	Odpis nedobytné pohledávky	0,00
544	Úroky	1 318,75
546	Dary	10 000,00
549	Jiné ostatní náklady	164 234,16
551	Odpisy dlouhodobého majetku	64 868,00
559	Tvorba zák. opravných položek	0,00
582	Poskytnuté členské příspěvky	7 400,00

Graf členění neinvestičních nákladů v roce 2015



**Graf členění neinvestičních výnosů v roce 2015**



<b>Neinvestiční výnosy celkem (v Kč)</b>		<b>11 825 680,41</b>
602	Úhrady od klientů	1 592 482,00
644	Úroky banky	1 255,41
648	Zúčtování fondů (fond TKS, majetku)	103 565,00
649	Jiné ostatní výnosy	67 440,00
682	Přijaté příspěvky - finanční dary	134 688,00
691	Plzeňský kraj <sup>(1)</sup>	8 220 654,00
691	Úřad práce <sup>(2)</sup>	305 509,00
691	Plzeňský kraj <sup>(3)</sup>	662 813,00
691	Město Sušice	200 000,00
691	Město Kašperské Hory	200 000,00
691	Městys Kolinec	100 000,00
691	Obec Hrádek	60 000,00
691	Město Železná Ruda	20 000,00
691	Město Sušice (granty)	55 000,00
691	Město Kašperské Hory (granty)	19 000,00
691	Nadační příspěvek VDV Olgy Havlové	29 874,00
691	Potravinová pomoc v PK	53 400,00

<sup>(1)</sup>Plzeňský kraj – Smlouva o poskytnutí účelové dotace jako vyrovnávací platby za poskytování služeb obecného hospodářského zájmu č. 03742015.

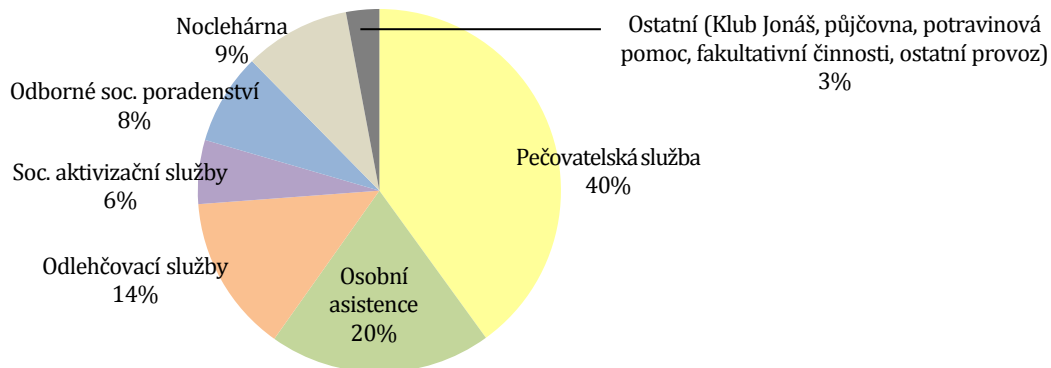
<sup>(2)</sup>Úřad práce - vzdělávání zaměstnanců přímé péče (POVEZ) č. KTA-MN-85/2015, KTA- MN-42/2015 a dotace na mzdy zaměstnanců (SÚPM) dle smlouvy č. KTA- SN- 34/2015, KTA-SN-43/2015, KTA-SN-161/2014, KTA-SN-199/2014.

<sup>(3)</sup>PK - Smlouvy o poskytnutí účelové dotace podle §10a zák. č. 250/2000Sb. č. 25122015, 25132015, 25142015, 25152015, 25162015, 25172015 a granty.



Výsledek hospodaření v roce 2015 (v Kč)		2 318,85
5	Náklady celkem	11 823 361,56
6	Výnosy celkem	11 825 680,41

### Členění nákladů v jednotlivých činnostech a sociálních službách Oblastní charity Sušice v roce 2015



### Investice 2015 – celková výše: 307.001,-Kč

V roce 2015 byl realizován nákup služebních vozidel na zajištění dopravy pracovníků sociálních služeb za klienty, žijící v obcích na území ORP Sušice a v Železné Rudě.

Oblastní charita Sušice obdržela pro tyto účely investiční dotaci od obce Hrádek ve výši 20.000,-Kč, realizovala nákup z výnosu Tříkrálové sbírky ve výši 87.001,-Kč a spotřebovala investiční dotaci Města Kašperské Hory z roku 2014 ve výši 200.000,-Kč. Byla zakoupena vozidla Škoda Fabia a Dacia Logan v celkové výši 153.400,-Kč a zaplacený akontace finančních leasingů vozů Dacia Logan a Dacia Sandero v celkové výši 153.601,-Kč.

Rozvaha podle Přílohy č. 1  
výše uvedená z účtovacího lis.

## Rozvaha v plném rozsahu

k 31.12.2015  
( v haléřích )IČO  
64388441Název, sídlo a právní forma  
účetní jednotkyOblastní charita Sušice  
Voňšovy 1  
Sušice  
342 01Účetní jednotka složitá  
1 x příslušnému fin. orgánu

Označení	AKTIVA	číslo řádku	Stav k prvnímu dni účetního období	Stav k posled. dni účetního období
a	b	c	1	2
<b>A.</b>	<b>Dlouhodobý majetek celkem</b>	<b>Součet řad IV.</b>	<b>148 897,00</b>	<b>237 429,00</b>
I.	Dlouhodobý nehmotný majetek celkem	Součet I.1. až I.7.	9 432,00	9 432,00
1.	Nehmotné výsledky výzkumu a vývoje	(012) 2		
2.	Software	(013) 3		
3.	Ocenitelná práva	(014) 4		
4.	Drobný dlouhodobý nehmotný majetek	(018) 5	9 432,00	9 432,00
5.	Ostatní dlouhodobý nehmotný majetek	(019) 6		
6.	Nedokončený dlouhodobý nehmotný majetek	(041) 7		
7.	Poskytnuté zálohy na dlouhodobý nehmotný majetek	(051) 8		
II.	Dlouhodobý hmotný majetek celkem	Součet II.1. až II.10.	1 678 880,39	1 832 280,39
1.	Pozemky	(031) 10		
2.	Uvěřovací díla, předměty a smlouvy	(032) 11		
3.	Stavby	(021) 12		
4.	Samostatně hmotné movité věci a soubory hmotných movitých věcí	(022) 13	1 678 880,39	1 832 280,39
5.	Přátelské lesy trvalých porostů	(025) 14		
6.	Základní stádo a tažné zvířata	(026) 15		
7.	Drobný dlouhodobý hmotný majetek	(028) 16		
8.	Ostatní dlouhodobý hmotný majetek	(029) 17		
9.	Nedokončený dlouhodobý hmotný majetek	(042) 18		
10.	Poskytnuté zálohy na dlouhodobý hmotný majetek	(052) 19		
III.	Dlouhodobý finanční majetek celkem	Součet III.1. až III.7.	28	28
1.	Podíly v ovládaných a řízených osobách	(061) 21		
2.	Podíly v osobách pod podstatným vlivem	(062) 22		
3.	Dluhové cenné papíry držené do splatnosti	(063) 23		
4.	Zápůjčky organizačním složkám	(066) 24		
5.	Ostatní dlouhodobé zápůjčky	(067) 25		
6.	Ostatní dlouhodobý finanční majetek	(069) 26		
7.	Polozohyvaný dlouhodobý finanční majetek	(043) 27		
IV.	Oprávy k dlouhodobému majetku celkem	Součet IV.1. až IV.11.	-1 539 415,39	-1 604 283,39
1.	Oprávy k nehmotným výsledkům výzkumu a vývoje	(072) 29		
2.	Oprávy k softwaru	(073) 30		
3.	Oprávy k ocenitelným právům	(074) 31		
4.	Oprávy k drobnému dlouhodobému nehmotnému majetku	(078) 32	-9 432,00	-9 432,00
5.	Oprávy k ostatnímu dlouhodobému nehmotnému majetku	(079) 33		
6.	Oprávy ke stavbám	(081) 34		
7.	Oprávy k samostatným hmotným movitým věcem a souborům hmotných movitých věcí	(082) 35	-1 529 983,39	-1 594 851,39
8.	Oprávy k přátelským lesům trvalých porostů	(085) 36		
9.	Oprávy k základnímu stádu a tažným zvířatům	(086) 37		
10.	Oprávy k drobnému dlouhodobému hmotnému majetku	(088) 38		
11.	Oprávy k ostatnímu dlouhodobému hmotnému majetku	(089) 39		

Označení	AKTIVA	číslo řádku	Stav k prvnímu dni účetního období	Stav k posled. dni účetního období
a	b	c	1	2
<b>B.</b>	<b>Krátkodobý majetek celkem</b>	<b>Součet B.1. až B.9.</b>	<b>665 082,48</b>	<b>703 118,80</b>
I.	Zálohy celkem	Součet I.1. až I.9.	51	51
1.	Materiál na skladě	(112) 42		
2.	Materiál na cestě	(118) 43		
3.	Nedokončená výroba	(121) 44		
4.	Polotovary vlastní výroby	(122) 45		
5.	Výrobky	(123) 46		
6.	Zvlášta	(124) 47		
7.	Zboží na skladě a v prodejnách	(132) 48		
8.	Zboží na cestě	(139) 49		
9.	Poskytnuté zálohy na zásoby	(314) 50		
II.	Pohledávky celkem	Součet II.1. až II.16.	71	379 600,00
1.	Odběratelé	(311) 52	147 851,00	209 637,00
2.	Směny k inkasu	(312) 53		
3.	Pohledávky za eskontované cenné papíry	(313) 54		
4.	Poskytnuté provozní zálohy	(314) 55	138 140,00	183 550,00
5.	Ostatní pohledávky	(319) 56		
6.	Pohledávky za zaměstnanci	(335) 57	1 086,00	
7.	Poh. za institucemi soc. zabezpečení a veřejného zdrav. pojištění	(336) 58		
8.	Daň z příjmů	(341) 59		
9.	Ostatní přímé daně	(342) 60	-37,00	
10.	Daň z přidané hodnoty	(343) 61		
11.	Ostatní daně a poplatky	(345) 62		
12.	Nároky na dotace a ostatní zúčtování se státním rozpočtem	(346) 63	10 000,00	
13.	Nároky na dotace a ost. zúčt. s rozp. orgánů územ. samosp. celků	(348) 64		2 000,00
14.	Pohledávky za společnými sdruženími ve společnosti	(358) 65		
15.	Pohledávky z pevných termínových operací a opcí	(373) 66		
16.	Pohledávky z vydaných dluhopisů	(378) 67		
17.	Jiné pohledávky	(379) 68	88 000,00	1 000,00
18.	Dohodné úily sestavy	(388) 69		
19.	Operativní položka k pohledávkám	(391) 70	-5 450,00	-5 450,00
III.	Krátkodobý finanční majetek celkem	Součet III.1. až III.8.	80	272 945,68
1.	Pokladna	(211) 72	93 392,00	150 118,00
2.	Cenný	(213) 73		
3.	Účty v bankách	(221) 74	179 553,68	
4.	Majetkové cenné papíry k obchodování	(251) 75		
5.	Dluhové cenné papíry k obchodování	(253) 76		
6.	Ostatní cenné papíry	(258) 77		
7.	Polozohyvaný krátkodobý finanční majetek	(259) 78		
8.	Peníze na cestě	(261) 79		
IV.	Jiná aktiva celkem	Součet IV.1. až IV.3.	84	13 536,80
1.	Náklady příštích období	(381) 81	13 536,80	162 263,80
2.	Příjmy příštích období	(385) 82		
3.	Kurzové rozdíly aktivní	(388) 83		
	<b>Aktiva celkem</b>	<b>Součet A. až B.</b>	<b>88</b>	<b>614 979,48</b>

Označení	PASIVA	číslo řádku	Stav k prvnímu dni účetního období	Stav k posled. dni účetního období	
a	b	c	3	4	
<b>A.</b>	<b>Vlastní zdroje celkem</b>	<b>Součet A.I. až A.II.</b>	<b>86</b>	<b>636 177,72</b>	<b>771 360,32</b>
I.	Jmenné celkem	Součet I.1. až I.3.	90	878 044,41	769 241,47
1.	Vlastní jmění	(901)	87	510 010,51	510 276,92
2.	Fondy	(911)	88	368 033,80	258 784,55
3.	Ochořelové rozdíly z přecenění finančního majetku a závazků	(921)	89		
II.	Výsledky hospodáření celkem	Součet II.1. až II.3.	94	-241 866,69	2 318,85
1.	Účet výsledku hospodáření	(953)	91	x	2 318,85
2.	Výsledky hospodáření ve schvalovacím řízení	(931)	92	905,08	x
3.	Nerozdělený zisk, nesvázaná ztráta minulých let	(932)	93	-242 832,37	
<b>B.</b>	<b>Čistá zdroje celkem</b>	<b>Součet B.I. až B.IV.</b>	<b>95</b>	<b>178 801,78</b>	<b>169 187,48</b>
I.	Rezervy celkem	Hodnota I.1.	97		
1.	Rezervy	(941)	96		
II.	Dlouhodobé závazky celkem	Součet II.1. až II.7.	105		
1.	Dlouhodobé bankovní úvěry	(601)	98		
2.	Výdané dluhopisy	(603)	99		
3.	Závazky z pronájmu	(604)	100		
4.	Přijaté dlouhodobé zálohy	(605)	101		
5.	Dlouhodobé směnky k úhradě	(608)	102		
6.	Dohadné účty pasivní	(609)	103		
7.	Ostatní dlouhodobé závazky	(609)	104		
III.	Krátkodobé závazky celkem	Součet III.1. až III.23.	129	178 801,78	169 187,48
1.	Dodatečné	(321)	106	4 275,76	7 111,37
2.	Směnky k úhradě	(322)	107		
3.	Přijaté zálohy	(324)	108		
4.	Ostatní závazky	(325)	109		1 656,00
5.	Zaměstnanci	(331)	110	23 536,00	
6.	Ostatní závazky vůči zaměstnancům	(333)	111		
7.	Závazky k institucím soc. zabezpečení a veřejného zdrav. pojištění	(336)	112	8 671,00	
8.	Daň z příjmů	(341)	113		
9.	Ostatní přímé daně	(342)	114	5 719,00	8 176,00
10.	Daň z přidané hodnoty	(343)	115		
11.	Ostatní daně a poplatky	(345)	116		
12.	Závazky ve vztahu k státnímu rozpočtu	(346)	117		
13.	Závazky ve vztahu k rozpočtu orgánů územ. samospr. celků	(348)	118		
14.	Závazky z úsporných neupravených územních poplatků a poplatků	(357)	119		
15.	Závazky ke společným sdružením ve společnosti	(368)	120		
16.	Závazky z povinných termínových operací a opcí	(373)	121		
17.	Jiné závazky	(379)	122		
18.	Krátkodobé bankovní úvěry	(231)	123		5 346,11
19.	Escontní úvěry	(232)	124		
20.	Výdané krátkodobé dluhopisy	(241)	125		
21.	Vlastní dluhopisy	(250)	126		
22.	Dohadné účty pasivní	(389)	127	136 600,00	146 898,00
23.	Ostatní krátkodobé finanční výpomoci	(249)	128		

Označení	PASIVA	číslo řádku	Stav k prvnímu dni účetního období	Stav k posled. dni účetního období	
a	b	c	3	4	
IV.	Jiné pasiva celkem	Součet IV. až IV.3.	133		
1.	Výdaje přířelých období	(383)	130		
2.	Výnosy přířelých období	(384)	131		
3.	Kurzové rozdíly pasivní	(387)	132		
	<b>Pasiva celkem</b>	<b>Součet A. až B.</b>	<b>134</b>	<b>814 979,48</b>	<b>940 547,80</b>

Sestaveno dne: 30.03.2016	Podpisový záznam statutárního orgánu účetní jednotky nebo podpisový vzor fyzické osoby, která je účetní jednotkou
Právní forma účetní jednotky církevní právnická osoba	Podpis osoby odpovědné za sestavení:



Občastní charita  
Sušice

Výkaz zisku a ztráty podle Přílohy 1.2 výňatky č. 504/2002 Sb.

## VÝKAZ ZISKU A ZTRÁTY

k 31.12.2015  
(v haléřích)

Název a sídlo účetní jednotky

Oblastní charita Sušice  
Voňšov 1  
Sušice  
342 01

IČO  
64388441

Účetní jednotka sestává  
1 x příslušnému finančnímu orgánu

Označení	Název ukazatele	Číslo řádku	Činnosti		
			Hlavní	Hospodářská	Celkem
			5	6	7
<b>A.</b>	<b>Náklady</b>	1			
I.	Společné náklady celkem	Součet I.1. až I.4. 2	1 400 556,94	13 359,60	1 413 916,54
1.	Spotřeba materiálu	(501) 3	843 743,94	12 332,60	856 076,54
2.	Spotřeba energie	(502) 4	254 570,00	1 027,00	255 597,00
3.	Spotřeba ostatních nestradatelových dodávek	(503) 5	302 243,00		302 243,00
4.	Prodané zboží	(504) 6			
II.	Služby celkem	Součet II.5. až II.8. 7	1 278 336,03	4 822,08	1 283 258,11
5.	Opravy a udržování	(511) 8	291 400,50	89,00	291 489,50
6.	Cestovné	(512) 9	193 594,00		193 594,00
7.	Náklady na reprezentaci	(513) 10	2 700,00		2 700,00
8.	Ostatní služby	(518) 11	820 841,53	4 833,08	825 674,61
III.	Ostatní náklady celkem	Součet III.9. až III.13. 12	8 871 906,00	500,00	8 872 406,00
9.	Mzdové náklady	(521) 13	6 660 399,00	500,00	6 660 899,00
10.	Zákonné sociální pojistění	(524) 14	2 206 807,00		2 206 807,00
11.	Ostatní sociální pojistění	(529) 15			
12.	Zákonné sociální náklady	(527) 16	4 700,00		4 700,00
13.	Ostatní sociální náklady	(529) 17			
IV.	Daně a poplatky celkem	Součet IV.14. až IV.16. 18	4 960,00	1 000,00	5 960,00
14.	Daň silniční	(531) 19			
15.	Daň z nemovitosti	(532) 20			
16.	Ostatní daně a poplatky	(538) 21	4 960,00	1 000,00	5 960,00
V.	Ostatní náklady celkem	Součet V.17. až V.24. 22	154 287,91	21 265,00	175 552,91
17.	Smluvní pokuty a úroky z prodání	(541) 23			
18.	Ostatní pokuty a penále	(542) 24			
19.	Odpis nedobytné pohledávky	(543) 25			
20.	Úroky	(544) 26	1 318,75		1 318,75
21.	Kurzové zisky	(545) 27			
22.	Dary	(546) 28	10 000,00		10 000,00
23.	Marža a škody	(548) 29			
24.	Jiné ostatní náklady	(549) 30	142 969,16	21 265,00	164 234,16
VI.	Odšpy, prodání majetku, tvorba rezerv a opravných položek celkem	Součet VI.25. až VI.30. 31	64 868,00		64 868,00
25.	Odšpy dlouhodobého nehmotného a hmotného majetku	(551) 32	64 868,00		64 868,00
26.	Zůstatková cena prodaného dlouhodobého nehmot. a hmot. majetku	(552) 33			
27.	Prodané cenné papíry a podíly	(553) 34			
28.	Prodaný majetník	(554) 35			
29.	Tvorba rezerv	(556) 36			

Označení	Název ukazatele	Číslo řádku	Činnosti		
			Hlavní	Hospodářská	Celkem
			5	6	7
30.	Tvorba opravných položek	(559) 37			
VII.	Poskytnuté příspěvky celkem	Součet VII.31. až VII.32. 38	7 400,00		7 400,00
31.	Poskytnuté příspěvky zúčtované mezi orgán. složkami	(581) 39			
32.	Poskytnuté členské příspěvky	(582) 40	7 400,00		7 400,00
VIII.	Daň z příjmů celkem	Hodnota VIII.33. 41			
33.	Dodatečné odvoody daně z příjmů	(598) 42			
	Náklady celkem	Součet I. až VIII. 43	11 782 314,88	41 046,68	11 823 361,56

Označení	Název ukazatele	Číslo řádku	Činnosti		
			Hlavní	Hospodářská	Celkem
			5	6	7
<b>B.</b>	<b>Výnosy</b>	44			
I.	Tržby za vlastní výroky a zboží celkem	Součet I.1. až I.3.	1 531 174,00	61 308,00	1 592 482,00
1.	Tržby za vlastní výrobky	(601)			
2.	Tržby z prodeje služeb	(602)	1 531 174,00	61 308,00	1 592 482,00
3.	Tržby za prodané zboží	(604)			
II.	Změna stavu vnitroorganizačních zásob celkem	Součet II.4. až II.7.			
4.	Změna stavu zásob nedokončené výroby	(611)			
5.	Změna stavu zásob protolovné	(612)			
6.	Změna stavu zásob výrobků	(613)			
7.	Změna stavu zvířat	(614)			
III.	Aktivace celkem	Součet III.8. až III.11.			
8.	Aktivace materiálu a zboží	(621)			
9.	Aktivace vnitroorganizačních služeb	(622)			
10.	Aktivace dlouhodobého nehmotného majetku	(623)			
11.	Aktivace dlouhodobého hmotného majetku	(624)			
IV.	Ostatní výnosy celkem	Součet IV.12. až IV.18.	147 157,41	25 103,00	172 260,41
12.	Smluvní pokuty a úroky z prodeje	(641)			
13.	Ostatní pokuty a penále	(642)			
14.	Platby za odepřané pohledávky	(643)			
15.	Úroky	(644)	1 255,41		1 255,41
16.	Kurzové zisky	(645)			
17.	Zúčtování fondů	(648)	103 565,00		103 565,00
18.	Jiné ostatní výnosy	(649)	42 337,00	25 103,00	67 440,00
V.	Tržby z prodeje majetku, zúčtování rezerv a opravných položek celkem	Součet V.19. až V.25.			
19.	Tržby z prodeje dlouhodobého nehmot. a hmot. majetku	(652)			
20.	Tržby z prodeje cenných papírů a podílů	(653)			
21.	Tržby z prodeje materiálu	(654)			
22.	Výnosy z viskodobého finančního majetku	(655)			
23.	Zúčtování rezerv	(656)			
24.	Výnosy z dlouhodobého finančního majetku	(657)			
25.	Zúčtování opravných položek	(659)			
VI.	Přijaté příspěvky celkem	Součet VI.26. až VI.28.	134 688,00		134 688,00
26.	Přijaté příspěvky zúčtování mezi organizačními složkami	(681)			
27.	Přijaté příspěvky (darů)	(682)	134 688,00		134 688,00
28.	Přijaté členské příspěvky	(684)			
VII.	Provozní dotace celkem	Hodnota VII.29.	9 926 250,00		9 926 250,00
29.	Provozní dotace	(691)	9 926 250,00		9 926 250,00
	Výnosy celkem	Součet I. až VII.	11 739 209,41	86 411,00	11 825 680,41

Označení	Název ukazatele	Číslo řádku	Činnosti			
			Hlavní	Hospodářská	Celkem	
			5	6	7	
C.	Výsledek hospodaření před zdaněním	Výnosy - Náklady	82	-43 045,47	45 364,32	2 318,85
34.	Daň z příjmů	(691)	83			
D.	Výsledek hospodaření po zdanění	C. - 34.	84	-43 045,47	45 364,32	2 318,85



Sešláno dne: 30.03.2016		Výkaz zisků a ztrát státního orgánu účetní jednotky příslušný vztah fyzické osoby, která je účetní jednotkou	
Právní forma účetní jednotky církevní právnická osoba	Předmět poskytl sociální služby de zákona 108/2006 Sb.	Podpis osoby odpovědné za sestavení:  <i>Milovan!</i>	

## Příloha účetní závěrky 2015

účetní jednotka Obiastní charita Sušice  
 sídlo účetní jednotky Voňšovy 1, 342 01 Sušice  
 identifikační číslo 64388441  
 právní forma úč.jedn. CPO - církevní právnická osoba  
 předmět činnosti Sociální služby podle zákona č.108/2006 Sb. a ostatní činnosti dle Stanov OCH Sušice  
 rozvahový den 31.12.2015  
 okamžik sestavení účetní uzávěrky, podpisový vzájemný záznam, který závěrku fakticky sestavil: 30.3.2016, Hulcová Pavla

- a) Příloha účetní závěrky sestavena dle §30 vyhlášky č. 504/2002 Sb.  
 b) Právní subjektivita vznikla registrací na ORS dne 12.5.1999, číslo registrace 8/1-05-710/1999  
 Hlavním předmětem činnosti je zřizování a provozování nesátní sociální služby podle zákona č. 108/2006 Sb., humanitární pomoc, vzdělávací činnost, pastorační a duchovní služba a ostatní činnosti dle Stanov. Statutárním orgánem je fidejtit organizace jmenovaný Diecézní charitou České Budějovice. Statutárním orgán jedná samostatně a výjimečně vymezenými právními úkony, kdy je platnost úkonu podmíněna písemným souhlasem zřizovatele, nebo jím pověřené osoby.  
 c) Zřizovatelem Oblastní charity Sušice (dále jen OCH) je Biskupství českobudějovické, Biskupská 132/4, Česká Budějovice 370 01, IČO: 00445118.  
 Účetní období je roční (od 1.1. do 31.12.), je vedeno podvojné účetnictví a použitím účetní osnovy pro nevýdělečné organizace, ve smyslu §4 zákona 563/1991 Sb., je zpracováno na PC a využitím programu Pohoda od firmy Stormwater s.r.o. Účetní doklady jsou uschovány v sídle společnosti v souladu se zákonnými předpisy.  
 Účetnictví je vedeno v souladu se zákonem o účetnictví č. 563/1991 Sb., prováděcí vyhláškou č. 504/2002 Sb. a Českými účetními standardy pro účetní jednotky, u kterých hlavním předmětem činnosti není podnikání.  
 Organizace oceňuje majetek historickými cenami, majetek nahybý bezoplatně je oceňován reprodukčními pořizovacími cenami, majetek vytvořený vlastní činností vlastních náklady, jsou-li nižší než reprodukční pořizovací ceny.  
 Majetek odpisován lineárně dle odpisového plánu, oprávy majetku jsou prováděny souvztažným zápisem při odpisu nebo vyřazení DHM a vyřazení DDHM.  
 d) Mezi rozvahovým dnem a dnem sestavení účetní závěrky nebyl zjištěn žádný závazek ani pohledávka, které by spadaly do uzavřené účetní evidence.  
 e) Aktiva a pasiva jsou oceňována historickou cenou. Platby v cizí měně jsou přepočteny denním kurzem ČNB.  
 f) Někdy se OCH.  
 g) Závazek OCH vůči FÚ vychází z kontroly OSSZ Klatovy a souvisí s odvody z titulu II přílohy důchodového spoření.  
 Závazek bude vyrovnán OCH po obdržení informace k provedení platby od FÚ Sušice.

Instituce	Závazek Kč	Úhrada
FÚ	8 176,00	

- h) Někdy se OCH.  
 i) Někdy se OCH.  
 j) Někdy se OCH.  
 k) OCH nemá žádné finanční ani jiné závazky, které nejsou obsaženy v rozvaze.  
 l) Věstima příjmy a výdaje OCH v roce 2015 byla realizována v rámci hlavní činnosti.  
 V rámci vedlejší (hospodářské) činnosti pronajímala OCH sociálně integrovaní byli a prováděla zápisový movitých věcí.
- |                | celkem             | hlavní činnost       | vedlejší činnost    |
|----------------|--------------------|----------------------|---------------------|
| náklady        | 11 823 361,56 Kč   | 11 782 314,88 Kč     | 41 046,68 Kč        |
| výnosy         | 11 625 880,41 Kč   | 11 739 269,41 Kč     | 86 411,00 Kč        |
| hosp. výsledek | <b>2 318,85 Kč</b> | <b>-43 045,47 Kč</b> | <b>45 364,32 Kč</b> |
- při stanovení daně z příjmu byl využit odpočet pro neziskové organizace dle §20, odst. 7) v částce 45.000 Kč.  
 Daňová úspora v částce 8.550 Kč bude využita v následujících obdobích k úhradě ztráty z hlavní činnosti.  
 m) Průměrný roční přepočtený počet zaměstnanců OCH činí 31 zaměstnanců.  
 Počet zaměstnanců ve fyzických osobách k 31.12.2015 činí 41 zaměstnaneců.  
 Celkové mzdové náklady v roce 2015 činily 6.860.899 Kč, zákonné odvody z mezd 2.179.877 Kč, zákonné pojistné odpovědnosti zaměstnavatele 26.930 Kč.  
 n) V tomto období nebyly poskytnuty členům statutárních či kontrolních orgánů žádné odměny.  
 o) V účetním období OCH neuzavřela žádné obchodní smlouvy ve smyslu písm. o), §30 vyhlášky 504/2002 Sb.  
 p) Nebylo poskytnuto.  
 q) Výpočet ztráty a zisky nebyl ovlivněn skutečnostmi dle pís. q).  
 r) Při stanovení základu daně byly vyřazeny příjmy dle §18a, odst. 1, §19b a §36 odst.9 zákona o daních z příjmu.

## Příloha účetní závěrky 2015

- b) OCH nemá rozdíl mezi daňovou povinností připadající na běžné nebo minulé účetní období a již zaplacenou daní v těchto obdobích.  
 t) Přehled dotací a nadačních příspěvků účetního období 2015

Poskytovatel dotace	69	50	91	92	53,64,68
PK - výrovnávací prábna SCHZ 6.03740016	8 220 654	292 333	389 839	7 538 462	
Přírasky kraj - oblast sociálních věcí	845 813	72 089	48 869	524 726	
UP CR, Klatovy - dotace na zaměstnance	192 284			192 284	
UP CR, grantové programy vzdělávání	113 225		41 960	71 235	
Město Sušice	200 000	165 202	28 512	2 636	3 050
Město Kašperské Hory	200 000	100 123	64 632	24 131	10 814
Město Kolméc	100 000	13 325	68 602	5 406	14 699
Obec Hrádek	60 000	23 844	29 819	7 350	197
Město Zelená Ruda	20 000	20 000			
Přírasky kraj - sporty (klub Jonáš)	10 000	10 000			
Přírasky kraj - kultura (Voňšovský jazýček)	7 000		7 000		
Město Sušice granty	65 000	22 362	32 618		
Město Kašperské Hory granty	19 000	7 000	12 000		
Výbor dobré vůle Olgy Havlové	29 874	29 874			
Diecézní charita Píseň - Poltavnová pomoc	53 400	40 000		13 400	
<b>Celkem</b>	<b>9 926 250</b>	<b>796 181</b>	<b>720 999</b>	<b>8 379 650</b>	<b>29 420</b>

Výzevřevky k tabulce: 69 - Provozní dotace 52 - Osobní náklady  
 50 - Šopofečované nákupy 53 - Daně a poplatky  
 91 - Služby 54 - Ostatní provozní náklady  
 92 - Poskytnuté příspěvky 58 - Poskytnuté příspěvky

**Investiční dotace**  
 Obec Hrádek poskytl(a) OCH Sušice investiční dotaci na pořízení nového OA v částce 20 tis. Kč.  
**Majetek**  
 V roce 2015 pořídila OCH Sušice z výnosů Třikrásové služby, investičních dotací Města Kašperské Hory (částečno v roce 2014) a Obec Hrádku služební auta Škoda Fabia a Dacia Logan. Zároveň byly zaplacené akontace finančních leasingů nových aut Dacia Logan a Dacia Sandero.  
**Pohledávky**  
 OCH eviduje k 31.12.2015 celkovou hodnotu pohledávek vůči odběratelům ve výši 209.448 Kč, z toho 73.064 Kč po řužé splatnosti (pohledávky vůči klientům za obědňované služby).  
 Struktura pohledávek po řužé splatnosti:  
 do 90 dnů 50 631,00 Kč  
 90 - 180 dnů 9 782,00 Kč  
 180 - 360 dnů 2 801,00 Kč  
 nad 360 dnů 9 850,00 Kč

- u) **Závazky**  
 OCH eviduje k 31.12.2015 celkovou hodnotu závazků vůči dodavatelům ve výši 7.111,37 Kč.  
 Závazky jsou ve řužé splatnosti.  
 Celková hodnota finančních darů od individuálních dárců v roce 2015 dosáhla částky 63.654 Kč.  
 Celková hodnota materiálových darů (potřeviny a materiál) dosáhla částky 67.090 Kč.  
 Z fondu darů z minulých období bylo využito v roce 2015 na dofinancování služeb 3.944 Kč.  
 OCH je příjemcem částí výnosů Třikrásové služby (TKS). V roce 2015 činil výnos 220.372,75 Kč.  
 Prostředky byly v částce 87.001 Kč použity na dofinancování OA Škoda Fabia a pořízení vozidel formou finančního leasingu (akontace, přihlášení) Dacia Logan a Dacia Sandero.  
 v) Zisk minulého účetního období ve výši 865,68 Kč byl převeden na účet neuhrazené ztráty min.let. Vlastní jmění organizace bylo poníženo o neuhrazenou ztrátu min.let. Zůstatek vlastního jmění po provedení zápočtu je k 31.12.2015 104.246,92 Kč. O zisku běžného účetního období v částce 2.318,85 Kč bude rozhodnuto v průběhu roku 2016.  
 x) OCH nejsou změny žádné další údaje, které nejsou v této příloze uvedeny a měly by významnou vypovídací schopnost o její ekonomické činnosti.  
 y) OCH vynaložila v roce 2015 celkové náklady na opravu struktury měřící auditorovi za zpracování auditu účetní závěrky a zprávy ke způsobu účtování a použití rozpočtové dotace od FÚ Sušice v částce 38.720 Kč.  
 Sestavila: Pavla Hulcová  
 30.3.2016  
 Marie Hřešňová Prodanová  
 Ředitelka Oblastní charity Sušice



**Děkujeme uživatelům sociálních služeb, jejich rodinám a veřejnosti za projevenou přízeň a všem, kteří Oblastní charitu Sušice v roce 2015 podpořili:**

**Biskupství Českobudějovické,** Římskokatolická farnost Sušice, Zbynice a Kašperské Hory, Kongregace bratří Nejsvětější Svátosti – Petrini, Charita ČR, DCH České Budějovice, DCH a MCH Plzeň, OCH Pelhřimov, OCH Třeboň, OCH Klatovy, OCH Horažďovice a ostatní charity.

**MPSV ČR, KÚPK, ÚP Klatovy, ÚP Plzeň, Město Sušice, Město Kašperské Hory, Městys Kolinec, Obec Hrádek, Město Železná Ruda, SPÚ ČR.**

**Rada Oblastní charity Sušice 2015** – Marie Půroková, Marie Nová, Mgr. Milena Naglmüllerová, Bc. Ivana Bruzlová, Marie Hrečínová Prodanová, P. Jan Wirth, Mgr. Vojtěch Herman, Čeněk Šebesta, P. Václav Hes.

**Spolupracující asociace a sdružení:** APSS ČR, SSMS, ČRHO, ČAPS, ČČK, Nadace Olgy Havlové, Diakonie Západ, Fokus Písek, Infocentrum Kašperské Hory, Muzeum Šumavy.

**Spolupracující školy:** ZŠ T. G. Masaryka Sušice, ZŠ speciální Sušice, Gymnázium Sušice, ZŠ Hrádek, SOŠ a SOU Sušice, MŠ Smetanova, MŠ Tylova, DD Kašperské Hory.

**Spřízněné firmy:** WSA doprava a parkování s.r.o., Pekařství Rendl, Poprokan s.r.o., Foto Fišer, Instalace hardware software Bohumil Dach, Sušické lesy a služby, Reklama Gabriel

**Dobrovolníci a příznivci charity:** Mgr. Hana Šišková, Liběna Svobodová, Helena Makrlíková, Jitka Rajtmajerová, Zdena Šímová, Mgr. Olga Hynoušová, Marie Houšková, Jan Zdeněk, Radek Nakládal.

**Spolupracující osoby:** Mgr. Bicková, Mgr. Naglmüllerová, Bc. Litomiská MUDr. Nová, MUDr. Marek, MUDr. Jandová, MUDr. Lebenhart, Václav Volenec, P. Václav Hes, P. Thomas Van Zavrel.

**Ostatní:** Sirkus, MKS Sušice, Sušické noviny, Klatovský deník.

**Zámek Volšovy:**

sídlo organizace, doručovací adresa:

Oblastní charita Sušice, Volšovy 1, 342 01 Sušice

Telefon: 376 523 324, 732 250 018

E-mail: [info@charitasusice.cz](mailto:info@charitasusice.cz)

Webové stránky: [www.charitasusice.cz](http://www.charitasusice.cz)

Bankovní spojení: 152140002/0300 ČSOB a.s.



*Zámek ve Volšovech*

**Kontaktní osoby – aktuální seznam:**

**Ředitelka (Volšovy): Bc. Marie Hrečínová Prodanová**

Telefon: 732 250 018, email: [hrecinova@charitasusice.cz](mailto:hrecinova@charitasusice.cz)

**Vedoucí služeb sociální péče (Sušice): Bc. Petra Hoblová**

Telefon: 731 402 910, email: [sluzby@charitasusice.cz](mailto:sluzby@charitasusice.cz)

**Vedoucí Sociální poradny Racek (Sušice): Mgr. Olga Hynoušová**

Telefon: 731 402 920, email: [poradna@charitasusice.cz](mailto:poradna@charitasusice.cz)

**Ostatní kontakty:**

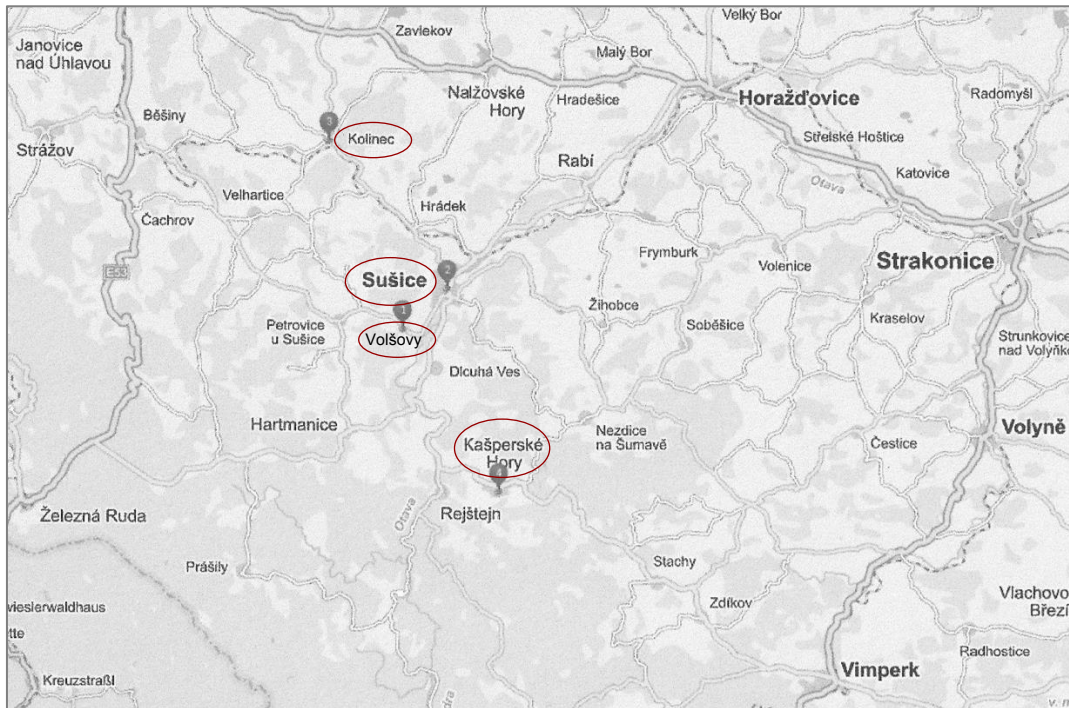
Účetní a personalistka Volšovy - 376 523 324, [ucetni@charitasusice.cz](mailto:ucetni@charitasusice.cz)

Asistentka Volšovy - telefon: 731 402 921, email: [info@charitasusice.cz](mailto:info@charitasusice.cz)

Asistentka Sušice - telefon: 605 200 330, email: [racek@charitasusice.cz](mailto:racek@charitasusice.cz)



# **Střediska Oblastní charity Sušice**



**Vydala: Oblastní charita Sušice, Volšovy, 1, 342 01 Sušice**  
**Foto: J. Korandová, M. Hrečínová Prodanová, M. Fišer, M. Selinger**  
**Grafické zpracování: Bc. Marie Hrečínová Prodanová**